

**Instituto Nacional de Estadística y Censos**  
**Dirección Regional del Litoral**



**Censo Nacional Económico**  
**Fase II Encuesta Exhaustiva**

**Memoria Técnica**  
**2012**

**Guayaquil, Diciembre 2013**

1. INTRODUCCIÓN .....	4
2. ANTECEDENTES.....	4
3. OBJETIVOS .....	5
4. CONFORMACION DE LOS EQUIPOS TÉCNICOS ZONALES.....	5
4.1 Estructura Regional .....	5
Organigrama Organizacional.....	5
4.2 Conformación del Equipo Técnico .....	6
Recursos para el operativo .....	6
5. PROCESO DE PRESELECCION, CAPACITACION Y SELECCIÓN DEL RECURSO HUMANO	8
5.1 Preselección.....	8
5.1.1 Proceso de Preselección .....	8
5.1.2 Perfiles de Aspirantes.....	9
5.1.3 Funciones.....	14
5.2 Capacitación .....	17
5.2.1 Objetivos Alcanzados .....	17
5.2.2 Proceso de Capacitación .....	18
5.2.3 Programa de Capacitación.....	19
5.2.4 Logística .....	20
5.2.5 Equipamiento.....	21
5.2.6 Instrumentos para la Capacitación .....	21
5.2.7 Agenda de Capacitación .....	21
5.2.8 Desarrollo de los cursos de Capacitación.....	26
5.2.9 Pruebas de Evaluación .....	27
5.3 Selección.....	38
5.3.1 Proceso de Selección.....	38
5.3.2 Bases de calificación para el curso de Capacitación .....	38
5.4 Conclusiones y Recomendaciones .....	39
5.4.1 Conclusiones.....	39
5.4.2 Recomendaciones .....	40
6 PLANIFICACION DEL OPERATIVO DE CAMPO .....	40
6.1 Actividades Previas al Operativo .....	40
6.1.1 Aspectos Técnicos Generales.....	40
6.1.1.1 Asignación de la Muestra .....	41
6.1.2 Cronograma de Levantamiento .....	41
6.1.3 Conformación de Equipos de Campo.....	44
6.2 Instrumentos utilizados.....	45
6.2.1 Manuales .....	45
6.2.2 Formularios y Auxiliares .....	45
6.2.3 Otros Instrumentos .....	50
6.2.4 Material Cartográfico .....	53
6.3 Materiales y Equipos entregados al Personal de Campo.....	55
6.4 Conclusiones y Recomendaciones .....	57
6.4.1 Conclusiones.....	57
6.4.2 Recomendaciones .....	58

7	OPERATIVO DE CAMPO .....	59
7.1	Levantamiento de la información .....	59
7.2	Personal de Campo .....	60
7.3	Vehículos .....	63
7.4	Metodología Aplicada .....	64
7.5	Indicadores de Rendimiento .....	69
7.6	Operativo Especial .....	70
7.7	Problemas detectados y soluciones dadas en la recolección de información .....	70
7.8	Conclusiones y Recomendaciones .....	71
7.8.1	Conclusiones .....	71
7.8.2	Recomendaciones .....	71
8	INDICADORES DE COBERTURA POR SEMANA .....	72
9	LA SUPERVISIÓN.....	87
9.1	Mecanismos de Supervisión .....	87
9.2	Supervisión Nacional .....	87
9.3	Supervisión Zonal.....	87
9.4	Supervisión de Equipos de Campo.....	88
9.5	Conclusiones y Recomendaciones .....	94
9.5.1	Conclusiones .....	94
9.5.2	Recomendaciones .....	94
10	EL PROCESAMIENTO DE LA INFORMACIÓN .....	95
10.1	Crítica - Codificación.....	95
10.2	Digitación.....	98
10.3	Sistema de Ingreso de Datos .....	99
10.4	Validación .....	99
10.5	Revalidación.....	100
10.6	Control de Calidad del Dato.....	100
	Novedades Encontradas en los procesos .....	100
10.7	Conclusiones y Recomendaciones .....	101
10.7.1	Conclusiones .....	101
10.7.2	Recomendaciones .....	102
11	ADEMDUS .....	103
12	ANÉCDOTAS, LECCIONES Y EXPERIENCIAS PRESENTADAS EN EL OPERATIVO .....	106
13	TALLERES DE EVALUACIÓN.....	106

## 1. INTRODUCCIÓN

El Instituto Nacional de Estadística y Censos - INEC, como ente rector de las estadísticas en el País, es quien con su personal capacitado se encargó de la ejecución del II Censo Nacional Económico, de acuerdo al Decreto Ejecutivo N° 298 del 25 de marzo de 2010.

El Censo Nacional Económico en su fase II, Encuesta Exhaustiva, fue una encuesta realizada a partir del directorio generado en la fase de Empadronamiento, en la cuál se obtuvo el detalle de la información contable, financiera y de producción de las empresas.

## 2. ANTECEDENTES

Los censos nacionales son la única operación estadística que puede garantizar la producción de información para todos los ámbitos jurisdiccionales.

El año 1981 se efectuó el último Censo Nacional Económico, en base a la información económica del año 1980; y, desde ahí no se dispone de un directorio o mapa del aparato productivo del país.

Un Censo Económico es la operación estadística más importante para el análisis económico Nacional y del País, en los meses de septiembre a noviembre de 2010, se realizó la primera fase del Censo Nacional Económico, que fue el Empadronamiento, donde se hizo un recuento exhaustivo de todas y cada una de las unidades económicas que conforman el sector productivo, su ubicación, así como el registro de sus características principales.

El Empadronamiento fue un operativo que se realizó durante un período de tres meses, se efectuó en ciudades de 2000 y más habitantes (áreas amanzanadas), cabeceras cantonales independientes de su tamaño, corredores viales principales que llegan o parten de las capitales provinciales, zonas especiales con actividad económica representativa y grandes empresas.

Este recuento sirvió de universo base para la obtención de la Muestra que se utilizó para la ejecución de la Encuesta Exhaustiva, la misma que tiene por objetivo indagar con mayor detalle los aspectos relacionados a la actividad productiva de cada empresa y sus establecimientos a nivel de Cantón. Para llevar a cabo esta Encuesta, en la segunda fase del Censo Nacional Económico, fue importante una adecuada coordinación interna a nivel de gestión administrativa y operativa, así como la participación interinstitucional con el sector público, privado, gremios, cámaras y con la ciudadanía en general.

### **3. OBJETIVOS**

#### **3.1 Objetivo General**

Recoger datos y generar información útil para establecer la funcionalidad e interrelación de los sectores económicos, por medio de un muestreo probabilístico y estratificado para dimensionar la producción Nacional y fijar las bases de las Encuestas Económicas permanentes que realiza el INEC para la elaboración de la política pública y la toma de decisiones de los agentes económicos del país.

#### **3.2 Objetivos Específicos**

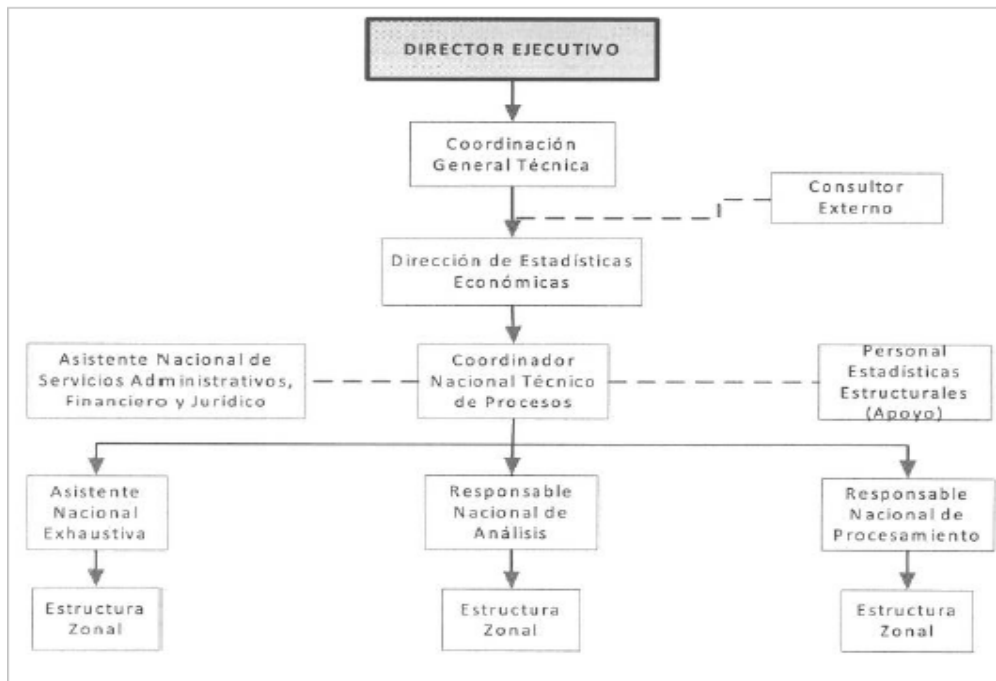
- Proveer información sobre las principales características funcionales de las empresas y establecimientos residentes, conocer su entorno de negocio, la actividad productiva que desarrolla con sus interrelaciones sectoriales, y acceso a mercados.
- Ofrecer un panorama comprensivo de la actividad productiva congruente con la situación económica del país.
- Servir de base para la ejecución de encuestas fundamentales en el muestreo probabilístico.

### **4. CONFORMACION DE LOS EQUIPOS TÉCNICOS ZONALES**

#### **4.1 Estructura Regional**

##### **Organigrama Organizacional**

Para el desarrollo de la Encuesta Exhaustiva del Censo Nacional Económico, se contó con el personal capacitado y con la experiencia para cumplir con los objetivos en esta etapa.



## 4.2 Conformación del Equipo Técnico

### Litoral

El personal aprobado para la conformación del Equipo Técnico Operativo Regional estuvo conformado de la siguiente manera:

- 1 Responsable Regional
- 1 Asistente Regional
- 3 Personas de apoyo de la Regional Zonal 5 Litoral

### Recursos para el operativo

El requerimiento inicial y aprobado en los lineamientos para el personal de campo y operativo para la Regional Litoral fue el siguiente:

Personal contratado	Número
Analistas de Tecnología de la Información y Comunicación (Asistente de Red)	2
Asistente de Estadísticas Económicas (Analistas de Planificación y Control)	2
Asistente de Estadísticas Económicas (Responsable de Crítica Codificación)	1
Asistente de Estadísticas Económicas (Responsable de Archivo)	1
Supervisores de equipos	23
Investigadores de campo	92

Críticos - Codificadores	40
Digitadores	14
Validadores	5
Vehículos contratados	26

## Conclusiones y Recomendaciones

### Conclusiones

- ❖ Para la conformación del Equipo Técnico Operativo, por lineamientos se aprobó que dos personas dirijan la actividad de la Encuesta Exhaustiva del Censo Nacional Económico, se solicitó que asignen una persona para que realice las funciones de secretaria y se nos indicó que no había presupuesto. Por lo que se solicitó que del Proceso de Encuestas Económicas se nos facilite la colaboración de por lo menos cinco funcionarios para que participen en las labores de coordinación y supervisión, pero solo se nos asignaron tres funcionarios.
- ❖ En lo que respecta a Recursos para el Operativo y la contratación de los Asistentes de Estadísticas Económicas (Analistas de Planificación y Control) no fueron contratados a tiempo y esas actividades fueron realizadas por los funcionarios del Equipo Técnico, adicional a las actividades normales de cada uno.
- ❖ En vista de que no se contrato personal suficiente para las labores administrativas, el Responsable Zonal y sus asistentes debieron realizar actividades de secretaría, operadores de copiadoras e inclusive de aseo, cuando no hubo disponible este personal. Esto implicó que todo el Equipo Técnico deba trabajar demasiadas horas al día e inclusive sábados, domingos y feriados.
- ❖ En lo que respecta a los vehículos en lineamientos no se consideró que estos tengan caseta y fue un problema el exigir este requisito después de la firma de los contratos, además los propietarios se negaban a poner la caseta porque supuestamente la Comisión de Tránsito se los prohibía.

### Recomendaciones

- ❖ Los lineamientos de este y cualquier proceso deben de recoger las necesidades reales de las Direcciones Zonales en la parte operativa, por lo que se hace necesario que previo a la aprobación de estos, se socialicen con todos los responsables y sus asistentes Zonales, quienes son los que conocen las necesidades de las actividades a realizar. Esto evitaría la constante elaboración de alcances o adendum de los lineamientos.

- ❖ En lo que respecta a los vehículos, quienes elaboran estos documentos deberían asesorarse de personas o profesionales que conozcan sobre las Leyes de Tránsito, para solicitarlos de acuerdo a las Normas Legales vigentes. Además los choferes se negaron a llevar a más de cuatro personas en sus vehículos porque la Ley también lo prohibía.

## **5. PROCESO DE PRESELECCION, CAPACITACION Y SELECCIÓN DEL RECURSO HUMANO**

Para el cumplimiento de las diferentes actividades a desarrollar en la Encuesta Exhaustiva del Censo Nacional Económico, se contrató bajo la modalidad de CONTRATO CIVIL al personal de campo y el personal de oficina bajo SERVICIOS OCASIONALES POR CONTRATOS definidos por la Dirección de Administración del Talento Humano y la Dirección de Asesoría Jurídica.

### **5.1 Preselección**

#### **5.1.1 Proceso de Preselección**

La preselección del personal se basó en la Norma Sustitutiva de la Norma del Subsistema de Reclutamiento y Selección de personal expedida mediante Acuerdo MRL 2012-000056, publicado en el Segundo Suplemento del Registro Oficial N° 702, del 14 de mayo de 2012 y de acuerdo al procedimiento que se indica a continuación:

Se utilizaron como mecanismos de preselección del personal para la Encuesta Exhaustiva la convocatoria a través de los medios que Talento Humano consideró necesarios, así como periódicos de mayor circulación del País, el uso de las bases de datos de una empresa ofertante de reclutamiento, en línea y bases de datos de las Unidades de Talento Humano de la Dirección Zonal Litoral del INEC.

Se consideró lo siguiente para el proceso de preselección y selección del personal:

La preselección a nivel Nacional estuvo a cargo de tres delegados del Equipo Técnico de la Encuesta Exhaustiva y tres delegados de la Dirección de Administración del Talento Humano.

Las bases de preselección de personal, fueron consideradas como requisito para el ingreso al curso de capacitación para los casos que aplique.

Las Unidades de Talento Humano revisaron los documentos y calificaron si cumplen o no los requisitos establecidos en la convocatoria.

Las y los participantes que cumplieron los mencionados requisitos, pasaron a participar al curso de capacitación, el número de preseleccionados que asistieron a la capacitación se



dio de acuerdo a lo requerido en los lineamientos más un porcentaje adicional, con la finalidad de tener el personal suficiente capacitado.

Los aspirantes que tenían un informe negativo en proyectos realizados o ejecutados por la Institución anteriormente y que por algún motivo fueron separados de los mismos, no fueron aceptados para participar en el proceso de preselección.

Durante la entrevista, el Responsable Zonal de la Encuesta Exhaustiva y sus delegados, explicaron e informaron en forma detallada, todos los aspectos relacionados con el trabajo de acuerdo a la Normativa Legal vigente.

La primera capacitación se llevó a cabo con la presencia de aproximadamente 270 aspirantes a los varios cargos, en siete aulas en la Facultad de Economía de la Universidad Estatal de Guayaquil.

Previo a la selección del personal de encuestadores y supervisores de equipo operativo, se modificaron los perfiles en el tema de la experiencia, es decir, se bajó de 2 años a 3 meses de experiencia en campo; y así mismo el Tercer Nivel de estudio requerido se lo modificó a Bachillerato Contable, para que exista mayor cantidad de aspirantes a ocupar estos cargos.

#### **5.1.2 Perfiles de Aspirantes**

A continuación se detalla para cada uno de los cargos ocupados los perfiles de los aspirantes, según lineamientos:

#### **ANALISTA DE TECNOLOGÍAS DE LA INFORMACIÓN Y COMUNICACIÓN (ADMINISTRADOR DE RED)**

- Poseer título profesional en Ingeniería en Sistemas, Informática o Comunicaciones.
- Disponibilidad a tiempo completo.
- Experiencia mínima de 2 años en: Análisis - programación de sistemas de información.
- Conocimiento en el desarrollo de sistemas de información empleando UML y RUP.
- Administración de bases de datos (Sybase, MySql, Postgress).
- Desarrollo de aplicaciones orientadas a objetos;
- Desarrollo y administración de sistemas de información utilizando software y bases de datos de uso libre bajo ambiente web, y/o;
- Conocimiento en software (Power Builder, Adobe Flex Builder, JDBC, JSP, SWT)
- Conocimiento en Sistema de Contratación Pública o Gestión de Bienes.
- Conocimiento en la implementación y administración de bases de datos.

#### **Competencias Conductuales**

- Iniciativa.

- Conocimiento del entorno.
- Aprendizaje continuo.
- Ser proactivo.
- Trabajo en equipo

#### **ASISTENTE DE ESTADÍSTICAS ECONÓMICAS (ANALISTA DE PLANIFICACIÓN Y CONTROL)**

- Tercer nivel, cursando tercer año o sexto semestre en Estadística, Economía o carreras afines.
- Disponibilidad tiempo completo.
- Experiencia mínima un año en operativo de campo, de preferencia en Levantamiento cartográfico.
- Manejo de Microsoft Office (Word, Excel, Power Point).
- De preferencia que tenga conocimientos en Actualización Cartográfica.
- Disposición a trabajar a presión y en horario extendido.

#### **Competencias Conductuales**

- Trabajo en equipo.
- Orientación de resultados.
- Construcción de relaciones.
- Conocimiento del entorno organizacional.
- Iniciativa.
- Aprendizaje continuo.

#### **ASISTENTE DE ESTADÍSTICAS ECONÓMICAS (RESPONSABLE DE CRÍTICA - CODIFICACIÓN)**

- Tercer nivel, cursando tercer año o sexto semestre en Estadística, Economía, Contador Público Autorizado, Auditoría o carreras afines.
- Disponibilidad a tiempo completo.
- Mínimo un año de experiencia en crítica - codificación de encuestas sociales, económicas.
- Manejo de CIU y CPC.
- Conocimientos en Contabilidad General y Contabilidad de Costos.
- Conocimientos en ofimática.
- Conocimientos en investigación estadística.
- Disposición para trabajar a presión y en horario extendido).

#### **Competencias Conductuales**

- Trabajo en equipo.
- Orientación de resultados.
- Construcción de relaciones.

- Conocimiento del entorno organizacional.
- Iniciativa.
- Aprendizaje continuo.

### **ASISTENTE DE ESTADÍSTICAS ECONÓMICAS (RESPONSABLE DE ARCHIVO)**

- Tercer nivel, cursando tercer año o sexto semestre en Estadística, Economía, Contador Público Autorizado, Auditoría o carreras afines.
- Disponibilidad a tiempo completo.
- Mínimo un año de experiencia en operativos de campo y Levantamiento Cartográfico, control y monitoreo usando indicadores de gestión operativos.
- Conocimientos en Actualización Cartográfica.
- Conocimientos en Contabilidad General y Contabilidad de Costos.
- Conocimientos en Microsoft Office (Word, Excel, Power Point).
- Disposición para trabajar a presión y en horario extendido.

#### **Competencias Conductuales**

- Trabajo en equipo.
- Orientación de resultados.
- Construcción de relaciones.
- Conocimiento del entorno organizacional.
- Iniciativa.
- Aprendizaje continuo.

### **SUPERVISOR DE EQUIPO OPERATIVO**

- Bachiller Contador, de preferencia estudiante universitario o egresado con estudios superiores acreditados en Estadística, Economía, Contabilidad, Auditoría o carreras afines con disponibilidad a tiempo completo.
- Experiencia mínima de 6 meses como encuestador y/o supervisor de equipos, y/o crítico - codificador en proyectos de investigación de campo, control y monitoreo usando indicadores de gestión operativos.
- Conocimientos en Contabilidad General y Contabilidad de Costos.
- Conocimientos en Microsoft Office (Word, Excel, Power Point).

#### **Competencias Conductuales**

- Trabajo en equipo.
- Orientación de resultados.
- Construcción de relaciones.
- Conocimiento del entorno organizacional.

- Iniciativa.
- Aprendizaje continuo.

### **ENCUESTADOR (INVESTIGADOR DE CAMPO)**

- Bachiller Contador, estudiante universitario o egresado con estudios superiores en Estadística, Economía, Contabilidad, Auditoría o carreras afines.
- Disponibilidad a tiempo completo.
- Experiencia mínima de dos meses en proyectos de investigación de campo.
- Que haya trabajado como encuestador y/o supervisión de equipos, y/o críticos - codificador.
- Conocimientos en Contabilidad General y Contabilidad de Costos.
- Conocimientos en Microsoft Office (Word, Excel, Power Point).

### **Competencias Conductuales**

- Trabajo en equipo.
- Orientación de resultados.
- Construcción de relaciones.
- Conocimiento del entorno organizacional.
- Iniciativa.
- Aprendizaje continuo.

### **CRÍTICOS - CODIFICADORES**

- Bachiller Contador, o de preferencia estudiante universitario con dos años en carreras de tercer nivel Estadística, Economía, Contabilidad y Auditoría o carreras afines.
- Disponibilidad a tiempo completo.
- Experiencia mínima de dos meses en proyectos de investigación económicos y sociales, de preferencia como revisor, crítico - codificador.
- Conocimientos en Contabilidad General y Contabilidad de Costos.
- Conocimientos en ofimática.
- Disposición para trabajar a presión y en horario extendido.

### **Competencias Conductuales**

- Trabajo en equipo.
- Orientación de resultados.
- Construcción de relaciones.
- Conocimiento del entorno organizacional.
- Iniciativa.

- Aprendizaje continuo.

## **DIGITADORES**

- Bachiller en general o en Informática o de preferencia dos años en carreras de tercer nivel en Ingeniería Informática, Estadística, Administración, Economía o ramas afines.
- Disponibilidad a tiempo completo.
- Experiencia mínima de dos meses en digitación, revisión de encuestas u otras investigaciones sociales y económicas.
- Conocimientos en ofimática.
- Disposición para trabajar a presión y en horario extendido.

### **Competencias Conductuales**

- Trabajo en equipo.
- Orientación de resultados.
- Construcción de relaciones.
- Conocimiento del entorno organizacional.
- Iniciativa.
- Aprendizaje continuo.

## **VALIDADORES**

- Bachiller Contador, o de preferencia estudiante universitario con dos años en carreras de tercer nivel Estadística, Economía, Contabilidad y Auditoría o carreras afines.
- Disponibilidad a tiempo completo.
- Experiencia mínima de dos meses en proyectos de investigación económicos y sociales, de preferencia como revisor, crítico - codificador.
- Conocimientos en Contabilidad General y Contabilidad de Costos.
- Conocimientos de ofimática.
- Disposición para trabajar a presión y en horario extendido.

### **Competencias Conductuales**

- Trabajo en equipo.
- Orientación de resultados.
- Construcción de relaciones.
- Conocimiento del entorno organizacional.
- Iniciativa.
- Aprendizaje continuo.

### **5.1.3 Funciones**

#### **RESPONSABLE DEL PROYECTO**

- Coordinar la implementación y ejecución del CENEC - Fase II a nivel Zonal, en cuanto a la normativa del sistema de gestión a nivel técnico, su organización y funcionamiento.
- Preparar, dirigir y supervisar las actividades operativas de la Encuesta Exhaustiva en la Zonal.
- Instaurar la metodología y verificar su cumplimiento en el uso del instrumental de investigación en el operativo de campo.
- Aplicar las normativas, procedimientos, directrices y disposiciones que impartan la Coordinación Técnica Nacional y la Dirección Zonal, en el marco de la metodología y lineamientos establecidos por el Comité del CENEC.
- Elaborar informes de avance y evaluación de las actividades técnicas y de campo, y memorias técnicas de la Encuesta Exhaustiva a nivel Zonal.
- Mantener comunicación continua con la Coordinación Técnica Nacional, a fin de garantizar un adecuado desarrollo de las actividades.
- Preparar informes de avances y evaluación de las actividades técnicas y de campo a ser presentados por la Dirección Zonal a la Dirección Ejecutiva.
- Monitorear las actividades desarrolladas dentro de su competencia y del personal a su cargo, a fin de generar indicadores de gestión y reportar su cumplimiento.
- Proponer a la Coordinación Técnica y Dirección Zonal, mejoras en los procesos, metodologías y procedimientos ejecutados dentro de la Encuesta Exhaustiva.
- Capacitar al personal del Equipo Zonal Operativo (Supervisores de equipo operativo de campo, empadronadores, revisores y codificadores) además de re-instruir de forma permanente al personal de campo.
- Coordinar todas las actividades con el personal de apoyo de la Zonal y los Supervisores de equipo operativo de campo.
- Coordinar con el responsable de Comunicación el cronograma de operativo de campo a fin de garantizar que la difusión sea oportuna en los lugares donde se realizará la investigación.
- Realizar las demás actividades que le sean asignadas por la Coordinación Técnica Nacional y la Dirección Zonal.

#### **ANALISTA DE TECNOLOGÍAS DE LA INFORMACIÓN Y COMUNICACIÓN 1 (ADMINISTRADOR DE RED)**

- Interactuar con el equipo multidisciplinario para el desarrollo de aplicativos administrativos.
- Apoyar en el análisis, diseño, desarrollo e implementación de sistemas de información requeridos por la Institución.

- Realizar pruebas de operatividad de los sistemas a implementarse.
- Brindar transferencia de conocimientos de los sistemas implementados.
- Elaborar la documentación de los sistemas a implementarse.
- Ejecutar otras actividades relacionadas con el área de desarrollo de sistemas informáticos.

#### **ASISTENTE DE ESTADÍSTICAS ECONÓMICAS (ANALISTA DE PLANIFICACIÓN Y CONTROL)**

- Actualizar permanentemente el Directorio de Empresas de la Muestra.
- Planificar y elaborar las cargas de trabajo.
- Asignar cargas de trabajo acorde con los cronogramas establecidos en la investigación.
- Apoyar en la solución a los problemas operativos y de calidad encontrados en campo.
- Preparar informes técnicos con indicadores de gestión operativos relacionados con el control de Directorio de Empresas.
- Brindar soporte en todas las actividades técnicas y operativas requeridas para la Encuesta Exhaustiva.

#### **ASISTENTE DE ESTADÍSTICAS ECONÓMICAS (RESPONSABLE DE CRÍTICO - CODIFICACIÓN)**

- Coordinar con el responsable zonal las cargas de trabajo para codificación.
- Supervisar la distribución de cargas de trabajo para la crítica codificación.
- Revisar el material codificado y criticado en forma aleatoria, por los equipos de trabajo.
- Informar al responsable zonal la ejecución y el desarrollo del trabajo asignado.
- Estudiar detenidamente el manual crítica - codificación.
- Otras actividades que asigne el responsable zonal.

#### **ASISTENTE DE ESTADÍSTICA ECONÓMICAS (RESPONSABLE DE ARCHIVO)**

- Recibir los formularios físicos de campo.
- Revisar, contabilizar, clasificar y almacenar los formularios según códigos de provincia, cantón parroquia, zona, sector y manzana.
- Controlar que exista un apropiado almacenamiento de los formularios por sector y su correspondencia con el lugar físico.
- Ingresar y actualizar en el sistema de control de archivo los registros de codificación de acuerdo con las especificaciones de los sectores recibidos y ajustados acorde a cada fase donde se encuentran las carpetas censales.
- Emitir reportes sobre el registro de formularios a cualquier nivel según provincia, cantón, parroquia hasta zona y sector.
- Otras actividades que asigne el responsable zonal.

#### **SUPERVISOR DE EQUIPO OPERATIVO**

- Supervisar al equipo de trabajo.
- Asignar cargas de trabajo acorde con los cronogramas establecidos en la investigación.
- Asegurar que los resultados de trabajo en equipo estén de acuerdo a los parámetros operativos requeridos.
- Dar solución a los problemas operativos y de calidad encontrados en campo.
- Crear equipos de mejora continua para la solución de problemas operativos.
- Dirigir al equipo asegurando que el trabajo esté acorde con las directrices impartidas.
- Preparar informes técnicos con indicadores de gestión operativos.
- Brindar soporte en todas las actividades técnicas y operativas requeridas para la Encuesta Exhaustiva.
- Llenar los reportes de control operativo requeridos para la investigación.

#### **ENCUESTADOR (INVESTIGADOR DE CAMPO)**

- Cumplir con las instrucciones técnicas, operativas, metodológicas y normativas del supervisor de equipo operativo.
- Utilizar adecuadamente los instrumentos de investigación de acuerdo a lo dispuesto en el manual.
- Obtener información confiable de las empresas y establecimientos económicos.
- Rectificar errores en función a directrices del supervisor de equipo operativo.
- Organizar y cubrir las cargas de trabajo asignadas de acuerdo con las directrices emanadas.
- Ejecutar la recolección analítica de la información de empresas - establecimientos.
- Revisar la información recolectada en función a los parámetros establecidos por la investigación.
- Comunicar novedades detectadas.

#### **CRÍTICOS - CODIFICADORES**

- Revisión de las carpetas de cada área de investigación o sector disperso y ordenar secuencialmente por número de establecimiento.
- Revisar la estructura interna de la información de cada establecimiento.
- Revisar que no haya omisiones, duplicaciones u otros errores en la información censal.
- Validar la codificación de las respuestas abiertas: geográficas y características económicas.
- Revisar y/o corregir los resúmenes de establecimientos económicos.
- Registrar los cambios realizados en las hojas de trabajo.
- Informar al responsable de crítica - codificación sobre carpetas y/o formularios que contengan información que no esté de acuerdo a la naturaleza de la investigación censal.



- Estudiar detenidamente el manual de crítica.
- Otras actividades que asigne el responsable zonal.

## **DIGITADORES**

- Coordinar con el responsable zonal de crítica - codificación, administrador, sobre los problemas de calidad presentados para buscar las mejores soluciones.
- Revisar con el sistema de validación las inconsistencias presentadas en los formularios.
- Imprimir el reporte de inconsistencias y coordinar con la gente de crítica las soluciones.
- Solucionar física y digitalmente las inconsistencias detectadas.
- Digitar todos los formularios asignados, con información levantada en campo.
- Otro tipo de controles que ameriten revisión.
- Otras actividades que asigne el responsable zonal.

## **VALIDADORES**

- Verificar la información digitada de acuerdo a las Mallas de Validación.
- Validar que no haya omisiones, duplicaciones u otros errores de la información.
- Validar las inconsistencias confrontando la información digitada versus la información en los formularios.
- Informar al responsable de crítica - codificación sobre carpetas y/o formularios que contengan información que no esté de acuerdo a la naturaleza de la investigación censal.
- Estudiar detenidamente el manual de crítica y el plan de validación.
- Otras actividades que asigne el responsable zonal.

## **VEHÍCULOS**

Para la Encuesta Exhaustiva del Censo Nacional Económico según lineamientos para la Regional Litoral se requirieron 26 vehículos, es decir, camionetas, doble cabina, modelo 4x2.

Para la ejecución del proyecto se requirió la contratación de las camionetas para el operativo de campo en los meses de julio a octubre, en donde se considera 1 vehículo por equipo operativo.

### **5.2 Capacitación**

#### **5.2.1 Objetivos Alcanzados**

## OBJETIVO GENERAL

Perfeccionar al personal en el puesto de trabajo en función de las diferentes actividades para la ejecución de la Encuesta Exhaustiva mediante el proceso estructurado.

## OBJETIVOS ESPECÍFICOS

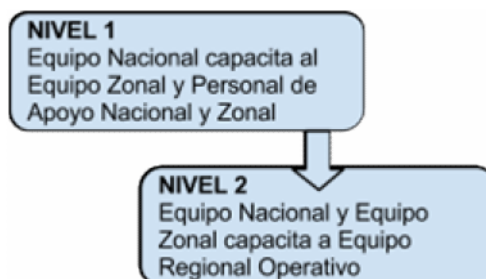
- Formar los criterios en el personal a contratar para el adecuado desempeño de las funciones de acuerdo a las necesidades del proyecto.
- Capacitar al personal contratado en base al contenido de los manuales; las leyes, reglamentos y procedimientos que rigen el operativo, sobre conceptos y definiciones fundamentales, así como también desarrollar habilidades en el uso de los instrumentos de investigación, formularios auxiliares, manejo de cartografía y demás aspectos relacionados al operativo.

### 5.2.2 Proceso de Capacitación

La capacitación para la selección del personal a contratar pretendió desarrollar habilidades y colocar bases sólidas para los conocimientos requeridos en el proceso exhaustivo.

## METODOLOGÍA DE CAPACITACIÓN

La capacitación para el personal involucrado en la ejecución de la Encuesta Exhaustiva se realizó en forma de cascada:



Es decir, en el nivel 1 de la capacitación el Equipo Técnico de la Coordinación Nacional capacitó a los Equipos Zonales y al personal de Apoyo tanto Nacional como Zonal y; en Nivel 2, la capacitación fue al Equipo Zonal Operativo que participó en actividades de campo y procesamiento, siendo responsables de ésta, el personal de las Direcciones Zonales con el apoyo y la supervisión del personal de la Coordinación Nacional.

Al curso programado para los aspirantes a Supervisores de Equipo Operativo e Investigadores de Campo, asistió también el personal preseleccionado en las etapas de procesamiento, quienes además debieron aprobar el curso teórico y práctico de

procesamiento que se efectuó en las respectivas Direcciones Zonales de acuerdo a lo establecido en el respectivo lineamiento.

Los aspirantes que formaron parte del equipo operativo y que fueron llamados a capacitarse en la Regional Litoral según lineamientos fue el siguiente:

DENOMINACIÓN	CANTIDAD
Investigadores de Campo	138
Supervisores de Equipo Operativo	35
Procesamiento	93

### **5.2.3 Programa de Capacitación**

El programa de capacitación según lineamientos debió ajustarse a la agenda, cuyos temas estuvieron vinculados a la metodología del operativo y a todas las actividades a desarrollarse en campo.

#### **PROGRAMA DE CAPACITACIÓN NIVEL 1**

##### **OBJETIVO GENERAL**

Perfeccionar al personal del Equipo Técnico, que se desempeñó como instructores del Equipo Zonal Operativo, en función de las diferentes actividades a desarrollarse, mediante un proceso estructurado, para la ejecución de la Encuesta Exhaustiva.

##### **OBJETIVOS ESPECÍFICOS**

- Formar los criterios en el personal que intervinieron como Instructores del Nivel 2, para un adecuado desempeño de sus funciones de acuerdo a las necesidades del Proyecto.
- Capacitar al personal integrante del Equipo Técnico, en base al contenido de los manuales; las leyes, reglamentos y procedimientos que rigen a la encuesta, sobre conceptos y definiciones fundamentales, así como también desarrollar habilidades en el uso de los instrumentos de investigación, formularios auxiliares, manejo de cartografía y demás aspectos relacionados al operativo.

## **PROGRAMA DE CAPACITACIÓN NIVEL 2**

### **OBJETIVO GENERAL**

Perfeccionar al personal del Equipo Zonal Operativo en el puesto de trabajo a desempeñar, en función de las diferentes actividades para la ejecución de la Encuesta Exhaustiva mediante un proceso estructurado.

### **OBJETIVOS ESPECÍFICOS**

- Formar los criterios en el personal a contratar para el adecuado desempeño de las funciones de acuerdo a las necesidades del Proyecto.
- Capacitar al personal que se contrató en base al contenido de los manuales; las leyes, reglamentos y procedimientos que rigen el operativo censal, sobre conceptos y definiciones fundamentales, así como también desarrollar habilidades en el uso de los instrumentos de investigación, formularios auxiliares, manejo de cartografía y demás aspectos relacionados al operativo.

### **ASPECTOS QUE FUERON TOMADOS EN CUENTA DURANTE EL CURSO DE CAPACITACIÓN**

- Aquel participante que faltó 1 día al curso, automáticamente quedó eliminado del mismo.
- Durante el curso de capacitación, se realizaron pruebas teóricas y prácticas, las mismas que fueron calificadas por el instructor de cada curso.
- Las pruebas que se aplicaron a los aspirantes durante el curso de capacitación, fueron elaboradas por el Equipo Técnico de la Coordinación Nacional, y se procedió a remitir a las respectivas Direcciones Zonales a fin de que se canalizó y se coordinó con la unidad de Talento Humano y los responsables de la capacitación.
- Las calificaciones que entregaron los Instructores de los diferentes cursos de capacitación, se remitieron a las unidades de Talento Humano de cada Zonal con los respectivos respaldos (documentación) de la evaluación, y éstos a su vez elaboraron los cuadros generales y actas de personal definitivo.

#### **5.2.4 Logística**

Para la capacitación se debieron alquilar aulas y equipos de acuerdo al número de aspirantes, según lineamientos, sin embargo la Facultad de Economía de la Universidad Estatal de Guayaquil prestó la cantidad de siete aulas, las mismas que fueron ocupadas por aproximadamente 38 personas por aula.

### **5.2.5 Equipamiento**

Para las aulas de capacitación según lo indicado en los lineamientos fue necesario contar con el apoyo logístico que garantizó el éxito del evento, además del recurso humano se requirió de una infraestructura y equipamiento básico con los recursos que se señalan a continuación:

Salas de capacitación (auditorio, aulas)  
Mobiliario; mesas y sillas  
Tablero para tiza líquida  
Tiza líquida  
Borrador de tiza líquida  
Computador portátil  
Proyector  
Pantalla para proyección

### **5.2.6 Instrumentos para la Capacitación**

Para un adecuado proceso de capacitación se requirió de lo siguiente:

- Agendas con horarios
- Manuales de supervisor de equipo, investigador, crítico - codificador, digitador y validador
- Formularios a utilizarse en la Encuesta Exhaustiva, para realizar prácticas
- Formatos para registro de participantes
- Formatos para control de asistencia
- Formato para registro de calificaciones
- Formatos para evaluación
- Informes de cumplimiento de actividad de instructores

Las agendas con horarios no llegaron a tiempo, sino que llegaron el mismo día de la capacitación.

El principal material para poder impartir el curso (diapositivas), no fueron entregadas con anticipación para que fueran revisadas por los instructores, sino que el primer día de capacitación fueron instaladas en varias de las computadoras antes del inicio de las charlas, sin embargo a medida que se avanzaba en la capacitación se fue evidenciando que el mencionado material tenía errores y por la tarde del mismo día se instalaron las presentaciones correctas.

### **5.2.7 Agenda de Capacitación**

En total se dictaron 6 cursos de capacitación debido a que no se contaba con el personal suficiente para el operativo. Las fechas en las que se dictaron las capacitaciones para la Encuesta Exhaustiva fueron:

CAPACITACIÓN N°	FECHAS
1	Del 2 al 13 de julio de 2012
2	Del 23 de julio al 3 de agosto de 2012
3	Del 6 al 13 de agosto de 2012
4	Del 27 de agosto al 7 de septiembre de 2012
5	Del 17 al 28 de septiembre de 2012
6	Del 1 al 3 de octubre de 2012

#### Agenda de Capacitación Encuesta Exhaustiva

DÍA	HORA	TEMAS	TIEMPO
1	08H00 - 08H30	Inauguración.	30 minutos
	08H30 - 09H10	Lista y presentación de participantes	40 minutos
	09H10 - 10H10	<b>MANUALES DEL INVESTIGADOR</b> <b><u>FORMULARIO DE EMPRESAS</u></b> Introducción Legislación Estadística Objetivos de encuestas a empresas y establecimientos "EEE-FASE-CENEC 2010" El Investigador obligaciones, prohibiciones y sanciones Alcance y cobertura, variables a investigar, período de referencia, Unidades de Observación, documento y materiales.	60 minutos
	10H10 - 10H25	<b><u>RECESO</u></b>	15 minutos
	10H25 - 12H30	Metodología de levantamiento de información Uso INEC Ejercicio Sección I. Identificación y ubicación Ejercicio	125 minutos
	12H30 - 13H30	<b><u>ALMUERZO</u></b>	60 minutos
	13H30 - 16H30	Sección II. Forma de propiedad, organización jurídica y tenencia de capital de la empresa Ejercicio Sección III. Datos del informante principal de la empresa Sección IV. Datos del investigador, supervisor y crítico codificador	185 minutos

		Sección V. Actividades a las que se dedicó la empresa 2011	
<b>2</b>	08H00 - 08H40	Lista de participantes Prueba diaria	40 minutos
	08H40 - 10H10	Sección V. Actividades a las que se dedicó la empresa 2011 Ejercicios Sección VI. Locales de la empresa 2011	90 minutos
	10H10 - 10H25	<b><u>RECESO</u></b>	15 minutos
	10H25 - 12H30	Sección VI. Locales de la empresa 2011 Ejercicios Sección VII. Actividad principal de la empresa por cantón 2011 Ejercicios	125 minutos
<b>DÍA</b>	<b>HORA</b>	<b>TEMAS</b>	<b>TIEMPO</b>
	12H30 - 13H30	<b><u>ALMUERZO</u></b>	60 minutos
	13H30 - 16H30	Sección VIII. Actividades auxiliares de la empresa Ejercicio Sección IX. Tecnología de la información y comunicación (TIC) 2011 Sección IX. Gasto en protección ambiental 2011	180 minutos
<b>3</b>	08H00 - 08H40	Lista de participantes Prueba diaria	40 minutos
	08H40 - 10H10	<b><u>FORMULARIO DE ESTABLECIMIENTO</u></b> Levantamiento de la información Estructura y orden del formulario de establecimiento por cantón Sección I. Identificación y ubicación Ejercicio	90 minutos
	10H10 - 10H25	<b><u>RECESO</u></b>	15 minutos
	10H25 - 12H30	Sección II Actividad a la que se dedicó el establecimiento en el cantón 2011 Ejercicios	125 minutos
	12H30 - 13H30	<b><u>ALMUERZO</u></b>	60 minutos
	13H30 - 16H30	Sección III. Personal ocupado y sueldo básicos en dinero Ejercicio práctico Sección IV. Remuneraciones 2011	180 minutos
<b>4</b>	08H00 - 08H40	Lista de participantes Prueba diaria	40 minutos
	08H40 - 10H10	Sección IV. Remuneraciones 2011 Ejercicios Sección V. Prestaciones sociales no basadas en fondos especiales a cargo del empleador 2011	90 minutos
	10H10 - 10H25	<b><u>RECESO</u></b>	15 minutos

	10H25 - 12H30	Sección VI. Contribuciones de los empleados y empleador a fondos de seguridad social y cajas de ahorro 2011. Sección VII. Materias primas, materiales auxiliares, envases y embalajes 2011	125 minutos
	12H30 - 13H30	<b><u>ALMUERZO</u></b>	60 minutos
	13H30 - 16H30	Sección VII. Materias primas, materiales auxiliares, envases y embalajes 2011 Ejercicio práctico Sección VIII. Combustible, lubricantes, repuestos y accesorios 2011 Ejercicio práctico	180 minutos
<b>5</b>	08H00 - 08H40	Lista de participantes Prueba diaria	40 minutos
	08H40 - 10H10	Sección IX. Mercaderías 2011 Ejercicio práctico	90 minutos
	10H10 - 10H25	<b><u>RECESO</u></b>	15 minutos
	10H25 - 12H30	Sección X. Energía eléctrica 2011 Sección XI. Agua 2011 Sección XII. Impuestos y subsidios sobre la producción 2011	125 minutos
	12H30 - 13H30	<b><u>ALMUERZO</u></b>	60 minutos
	13H30 - 16H30	Sección XII. Impuestos y subsidios sobre la producción 2011 Sección XIII. Otros gastos 2011 a. Bienes Sección XIII. Otros gastos 2011 a. Servicios 180 minutos	180 minutos
<b>6</b>	08H00 - 08H40	Lista de participantes Prueba diaria	40 minutos
	08H40 - 10H10	Sección XIV. Producción, ventas de bienes terminados y/o servicios ofrecidos 2011 Ejercicios	90 minutos
	10H10 - 10H25	<b><u>RECESO</u></b>	15 minutos
	10H25 - 12H30	Sección XIV. Producción, ventas de bienes terminados y/o servicios ofrecidos 2011 Ejercicios Conceptos y ejemplos Ejemplos	125 minutos
	12H30 - 13H30	<b><u>ALMUERZO</u></b>	60 minutos
	13H30 - 16H30	Sección XVI. Otros ingresos (relacionados con otras actividades productivas) 2011 Sección XVII. Investigación y desarrollo 2011 Sección XVIII. Otros inventarios 2011 Sección XIX. Formación bruta de capital fijo 2011	180 minutos
<b>7</b>	08H00 - 08H40	Lista de participantes	40 minutos



		Prueba diaria	
	08H40 - 10H10	Formulario de establecimientos a nivel de cantón de actividades que no son de manufactura Formulario resumen de cobertura (para uso del Investigador)	90 minutos
	10H10 - 10H25	<b><u>RECESO</u></b>	15 minutos
<b>DÍA</b>	<b>HORA</b>	<b>TEMAS</b>	<b>TIEMPO</b>
	10H25 - 12H30	<b><u>MANUAL DE MICROEMPRESA</u></b> Introducción Estructura y orden del formulario de microempresa Uso del INEC Sección I. Identificación y ubicación Sección II. Naturaleza jurídica	125 minutos
	12H30 - 13H30	<b><u>ALMUERZO</u></b>	60 minutos
	13H30 - 16H30	Sección II. Naturaleza jurídica Sección III. Registros contables Sección IV. Actividad de la microempresa Sección V. Ubicación del local principal donde opera la microempresa, forma de ocupación, otras características y número de locales.	180 minutos
<b>8</b>	08H00 - 08H40	Lista de participantes Prueba de la clase anterior	40 minutos
	08H40 - 10H10	Sección V. Ubicación del local principal donde opera la microempresa, forma de ocupación, otras características y número de locales Sección VI. Personal ocupado y sueldos básicos en dinero 2011	90 minutos
	10H10 - 10H25	<b><u>RECESO</u></b>	15 minutos
	10H25 - 12H30	Sección VIII. Remuneraciones, prestaciones sociales y contribuciones patronales 2011 Sección VIII. Comportamiento de la actividad económica principal 2011	125 minutos
	12H30 - 13H30	<b><u>ALMUERZO</u></b>	60 minutos
	13H30 - 16H30	Sección IX. Días y horas de mayor actividad de la microempresa en la última semana de noviembre 2011 Sección X. Materias primas, materiales auxiliares, envases y embalajes, repuestos y accesorios, combustible y lubricantes 2011 Sección XI. Mercaderías 2011 Ejercicio práctico	180 minutos
<b>9</b>	08H00 - 08H40	Lista de participantes Prueba de la clase anterior	40 minutos
	08H40 - 10H40	Sección XII. Bienes producidos 2011	120 minutos

	10H40 - 10H55	<b><u>RECESO</u></b>	15 minutos
	10H55 - 12H30	Sección XIII. Otros gastos de la microempresa 2011 Sección XIV. Servicios ofrecidos 2011 Ejercicio	95 minutos
<b>DÍA</b>	<b>HORA</b>	<b>TEMAS</b>	<b>TIEMPO</b>
	12H30 - 13H30	<b><u>ALMUERZO</u></b>	60 minutos
	13H30 - 16H30	Sección XV. Energía eléctrica y agua 2011 Sección XVI. Activos fijos 2011 Sección XVII. Tecnologías de la información y la comunicación TIC 2011 Sección XVIII. Datos del informante Sección XIX. Datos del Investigador, del Supervisor y Crítico Codificador Glosario de términos	180 minutos
<b>10</b>	08H00 - 11H30	Lista de participantes Entrega de formularios Examen general o final	210 minutos

### 5.2.8 Desarrollo de los cursos de Capacitación

Previo a la primera capacitación se cumplieron con todos los pasos y actividades para completar el número de asistentes a los cursos, inclusive en el momento del inicio se presentaron más aspirantes, pero estos no fueron aceptados por no haberse presentado a tiempo. El proceso de capacitación avanzó normalmente los primeros tres días, pero como era un año de elecciones, los candidatos buscaban personas para entregar publicidad y recoger firmas para registrar sus candidaturas; además para muchos aspirantes el curso se les hizo complicado y como para entregar volantes y recoger firmas no se necesita de experiencia ni aprobar cursos, estos optaron por retirarse, tanto así que al inicio de la siguiente semana, se debió unificar aulas y de las siete solo quedaron tres; igual sucedió con los siguientes cursos en los que se iniciaba con más de los aspirantes requeridos, pero se iban retirando a diario porque los que ya estaban trabajando les indicaban que era complicado el trabajo a realizar, en total se hicieron cinco cursos completos (diez días) y un curso de tres días, desde el tercer curso el Coordinador Regional, Ing. Luis Romero se negó a seguir dando más cursos por considerarlos una pérdida de tiempo y de personal del equipo técnico que debía realizar otras actividades, pero incluso se le obligó a dar un curso en menos días porque así lo había realizado la Ing. Martha Abril, en la DINOR. Este último curso fue completamente práctico dejando como deber la lectura de los manuales para las dos pruebas escritas que se tomaron, por lo corto del curso quienes no tenían conocimiento se retiraron en la tarde del primer día, de cuarenta y cinco aspirantes apenas aprobaron siete. Nunca se completó el requerimiento mínimo de personal, porque fueron más los funcionarios que renunciaron que los aspirantes que aprobaron los cursos.

Los materiales para utilizarse en el curso estuvieron a tiempo, en lo que tiene que ver con los manuales, formularios, block para tomar notas, esferográficas, laptop, proyector, pero la agenda y las diapositivas a utilizarse en la capacitación, las entregaron el primer día de capacitación, se debió improvisar e ir ajustando las charlas sobre la marcha. Inclusive una de las funcionarias que vino de Quito e instaló las diapositivas en nuestros equipos, alrededor del mediodía se dió cuenta que nos había instalado un archivo diferente y fue que después del almuerzo se puso a instalar el archivo correcto.

#### **5.2.9 Pruebas de Evaluación**

A continuación se detalla plantilla de pruebas que fueron tomadas al personal que aspiraba entrar a laborar en la encuesta exhaustiva

#### **PLANTILLA- ENCUESTA EXHAUSTIVA 2011**

##### **PRUEBA No.8**

**1. ¿Qué son los productos en proceso, correspondiente a Producción de Activos fijos por cuenta propia?**

Son bienes en proceso de fabricación y están destinados al proceso productivo de la empresa. Es decir, son los bienes que la empresa produce para su propio uso.

**Ejemplo:**

Estanterías, Muebles de oficina que se encuentran en proceso.

**2. ¿Qué es un Activo Fijo?**

Son los bienes duraderos nuevos (junto con los servicios incorporados a ellos) adquiridos por las unidades productoras residentes para ser utilizados durante un plazo superior a un año en el proceso productivo, los mismos que no son destinados para la venta.

**3. ¿Qué son las transferencias recibidas de locales de la empresa de otros cantones?**

Son aquellos ingresos de activos que el cantón recibe de otros cantones de la misma empresa.

**4. ¿Qué debe registrar en las importaciones directas?**

Registre todos los activos nuevos y usados que la empresa importó durante el año 2011.

**5. ¿Qué son las compras en el país de activos nuevos de origen importados?**

Registre los valores de los activos nuevos que la empresa adquirió en el país durante el año 2011 que son de origen importado

## 6. ¿Qué son las salidas de Activos Fijos?

Corresponde a los valores de las ventas o transferencias de activos fijos.

El valor de los activos fijos vendidos debe informarse a **precios básicos de venta**. A nivel de los transferidos a cualquier título la valoración debe hacerse también en la medida de lo posible al precio básico de mercado estimado.

Para esta encuesta no se tomarán en cuenta las depreciaciones contables en general distan mucho de las reales, y del concepto de Consumo de Capital Fijo (CK(f)) del SCN. Cuentas Nacionales debería hacer cálculos especiales no basados en las depreciaciones contables.

## 7. ¿Qué se registra en Valor de las transferencias en especie sin contrapartida hechas a terceros?

En este caso se registrará los valores de las donaciones o regalos que la empresa realiza a favor de terceros, los mismos que serán en el momento que se realice el hecho.

## 8. ¿Qué comprende las maquinarias y equipos relacionados directamente a la actividad principal?

Comprende la maquinaria y equipo de duración mayor a un año, que se usa en la actividad productiva de la (CIU) (no incluye herramientas pequeñas).

- Máquinas de planta.
- Carretillas de hierro.
- Amasadora.
- Telares.
- Tornos.
- Molinos.
- Piladoras.
- Congelador Industrial.

## 9. ¿Qué comprende los medios y Equipos de Transporte?

Comprende los camiones, automóviles, camionetas, avionetas, lanchas, montacargas, y otros vehículos utilizados para el transporte de personas o carga.

## 10. En Activos fijos ¿qué comprenden los muebles?

Comprende todo tipo de muebles (de cualquier tipo de material) tanto los de oficina como los utilizados en otras dependencias de la empresa; almacenes, fábrica, etc. No es

necesario incluir pequeños muebles que aunque duren más de un año tienen un valor poco significativo.

- Escritorios.
- Archivadores.
- Percheros.
- Anaqueles.
- Sillas.
- Mostradores.

Los pequeños muebles de valor menor se deben informar como consumo intermedio.

#### **11. ¿Qué herramientas debe registrar en Sección XIX?**

Comprende a las herramientas propiedad de la empresa, que tienen una vida útil mayor que un año y un valor significativo. Las herramientas pequeñas y de poco valor no se incluyen.

- Taladro.
- Podadoras.
- Sierras industriales.

Las pequeñas herramientas de valor menor se deben informar como consumo intermedio.

- Desarmadores.
- Martillo.
- Serrucho.
- Cepillo.

#### **12. ¿Qué comprenden los Activos Cultivados?**

Comprende a los árboles cultivados, el ganado producido y otros que son utilizados en forma repetida para producir productos tales como fruta, leche, lana, etc.

- Cabezas de ganado en pie.
- Ovejas.
- Caballos.
- Árboles frutales.

#### **13. ¿Qué son los Activos Intangibles producidos?**

Comprende a los gastos en exploraciones mineras, equipo lógico informático (software) originales (de diferente tipo), etc.

**Ejemplo:** La creación de un disco original es un activo de la empresa.



Marca de un producto: Creación de un producto como las telas inteligentes están patentadas por la empresa, por ende se convierte en un activo de la empresa, ya que si otra empresa desea usar esa marca deberá pagar por el uso a quién la creó.

**14. ¿Qué registra en remodelaciones, ampliaciones de potencia, eficiencia, etc. Y Reparaciones mayores, de activos materiales producidos?**

Corresponden a mejoras importantes (diferentes de las reparaciones y el mantenimiento corrientes) que forman parte de la formación bruta de capital fijo.

Se informa aquí sobre los trabajos de este tipo cuyos insumos en parte están especificados en el **XIII a. Otros gastos (fila 2)**, sobre los trabajos de reparación que implican formación bruta de capital hechos por terceros y sobre los materiales utilizados para construir o remodelar bienes de capital.

**15. ¿Qué formulario utiliza cuando la actividad principal a nivel de cantón es la Reventa?**

Se utilizará los formularios de comercio, cuando la actividad principal del establecimiento del cantón sea la reventa de mercaderías.

**16. ¿Cuándo un establecimiento tenga como segunda actividad manufactura se mantiene la categoría de obreros?**

Si se mantiene la categoría de obreros.

**17. ¿Cuál es el objetivo del formulario resumen de Cobertura FRC-01?**

Tiene como objetivo contar con un instrumento de control de cobertura y rendimiento de cada investigador. Está diseñado para levantar la información de cada una de las empresas con sus respectivos establecimientos.

**18. ¿Cuándo se llena el Formulario de Microempresa?**

El formulario se debe llenar cuando se esté frente a microempresas de menos de 10 empleados estas pueden ser constituidas en sociedad y no constituidas en sociedad.

**19. ¿Qué se coloca en el Número de los Establecimientos de la Empresa por Cantón de FRC?**

Se colocará en esta columna el número de establecimientos que posee la empresa, existirán casos en los que una empresa puedan tener dos o más establecimientos, si fuera el caso, en espacio disponible consta para el registro de dos empresas, si existieran más se procederá a borrar el número de orden que continúa para registrar los establecimientos siempre y cuando la actividad sea diferente a la matriz, caso contrario simplemente se indicara el número de establecimientos.

**20. ¿De cuántas Secciones está conformado el formulario de Microempresa?**

Está compuesto de XIX Secciones.

**ENCUESTA EXHAUSTIVA - 2011**

**PRUEBA FINAL 1**

➤ Las preguntas con carias alternativas encierre en un círculo la respuesta correcta

**1) Cuál es el objetivo de la encuesta a empresas y establecimientos.**

Captar información sobre las variables que integran las **Cuentas de producción y generación del ingreso primario y otras variables conexas**, a nivel de las empresas del universo en investigación y, actualizar y mejorar el “**Marco de Empresas y sus Locales**” que surgió de la Fase I del CENEC 2010.

**2) Cómo se determina la actividad principal y secundaria de una empresa.**

La actividad principal y secundaria se determina de acuerdo al ingreso. Por lo tanto la o las actividades económicas quedan determinada/s por los bienes que producen, comercializan y/o el o los servicios que prestan, las empresas.

**3) Cuál es la forma correcta de describir la actividad de una empresa de manufactura. Ponga un ejemplo.**

En empresas que producen, la descripción de la Actividad Económica Principal, debe responder a tres preguntas claves:

- |                         |             |
|-------------------------|-------------|
| • ¿Qué hace?            | Fabricación |
| • ¿Cuál es el producto? | Harina      |
| • ¿Con qué lo hace?     | Trigo       |

**FABRICACION DE HARINA DE TRIGO**

**4) En la columna tipo de la sección VII Actividad principal de la empresa por cantón del formulario de empresa. De acuerdo a qué y cuáles son las letras que debo registrar.**

De acuerdo a la rama de actividad. Se registra **M** en el caso de que en el cantón la actividad principal es manufactura, electricidad o agua. Adicionalmente cuando la actividad principal en el cantón sea exclusivamente la venta de los productos

elaborados por la misma empresa. Letra **C**, si en el cantón la actividad principal es de comercio (reventa de productos sin transformación). Letra **S**, si en el cantón la actividad principal es de servicio.

5) ¿Se puede dar el caso de que a nivel de empresa la actividad principal es una y a nivel de cantón la actividad principal es otra? Si ( X ) No ( ).

6) Cuántos y qué tipo de formularios debe llenar a nivel de cantón, sabiendo que:  
La empresa R. Tiene como actividad principal la Venta al por menor de cuero y como actividad secundaria la reparación de artículos de cuero. Esta empresa tiene 5 locales: 1 ubicado en la calle Chile y Aguirre (Guayaquil), 1 en la calle Clemente Ballén y Santa Elena (Guayaquil), 1 en la calle Juan Cajas y 12 de Noviembre (Ambato), 1 en la Calle Rocafuerte y Mariano Agües (Ambato), y 1 en la calle Huayna Cápac y Presidente Córdova (Cuenca).

A nivel de Cantón se debe llenar Tres formularios de Comercio

7) A nivel de cantón se tomará información del personal ocupado de:

- a. Del local principal del cantón.
- ☒ b. De todos los locales del cantón.
- c. Solo los que me de el informante sin importar de donde sean.

8) ¿Cuál es el pago para alcanzar el salario digno?

- ☒ a. Valores que se debe pagar antes del cálculo de utilidades, cuando la suma de sueldo, décimos, y fondos de reserva mensualizados no alcanzan el monto de \$ 350,70 en el 2011.
- b. Valores que se debe pagar antes del cálculo de utilidades, cuando la suma de sueldo, décimos, utilidades y fondos de reserva mensualizados no alcanzan el monto de \$ 350,70 en el 2011.
- c. Valores que se debe pagar antes del cálculo de utilidades, cuando la suma de sueldo, décimos, vacaciones y fondos de reserva mensualizados no alcanzan el monto de \$ 350,70 en el 2011

9) ¿Qué establecimientos deben proporcionar información de materiales auxiliares?

- a. Sólo los que se dedican a la fabricación de productos.
- b. Sólo los que se dedican a la prestación de servicios
- c. Sólo los que se dedican a la reventa de productos
- ☒ d. Los que se dedican a la fabricación de productos y a la prestación de servicio

10) A que es igual el inventario final de mercaderías.

Inventario Inicial + Adquisiciones – Utilización de la Gestión – Reventa.

11) Como se debe valorar a la producción en la encuesta exhaustiva.



Los bienes producidos deben ser **valorados a precios básicos**, con referencia al año 2011.

**12) Si un establecimiento se dedica a la elaboración de pan y vendió una de sus amasadoras en el 2011 Registro en la sección XIX del formulario a nivel de cantón:**

- ☒ a. En el numeral de Maquinaria y equipos relacionados directamente a la actividad principal
- b. En el numeral de Otros equipos y maquinarias.
- c. En el numeral de herramientas.

**13) Cuándo se debe llenar el formulario de microempresa?**

El formulario de Microempresa se debe llenar cuando se trate de un establecimiento económico con menos de 10 empleados.

**14) En el formulario de microempresa se debe registrar la información de:**

- a. Solo del local principal donde obtengo la información
- ☒ b. De todos los locales donde realiza las actividades la microempresa
- c. De los locales que me pueda dar el informante.

**15) Si una microempresa es una tienda de víveres debo llenar:**

- a. En la sección X las materias primas
- ☒ b. En la sección XI todas las mercaderías
- c. En la sección XII los bienes producidos
- d. En la sección XVI los servicios ofrecidos
- e. Todas las anteriores

### **Ejercicio Resuelto durante las clases (práctico)**

#### **Ejercicio**

La empresa Colchones el Descanso S.A., cuyo nombre comercial es el mismo, fabrica colchones visco elástico con tratamiento anti ácaros, localizado en la provincia del Pichincha cantón Quito. Número de matriz en el directorio: 195341 y el número de local es 1.

Su actividad principal es Elaboración de colchones visco elástico atérmica y el destino es a venta a terceros. Pero a su vez también tiene un local en la ciudad Guayaquil, donde vende los colchones.

Sus principales insumos son: la espuma visco elástica, fundas de colchón de algodón de punto, resortes de acero tipo caracol, pegamento, bolsa de polietileno.

El personal que se encuentra en planta son todos hombres: 4 en bodega, 15 en el inflado de la espuma, 20 que organizan el pegamento de todos los materiales del colchón, 6 en la separación y recorte de los resortes, 2 que embalan el producto terminado, 2 choferes con su ayudante respectivo que trasladan la materia prima y los colchones para la venta. Existen también 3 supervisores especializados (hombres): 1 en producción, otro en calidad y el último en la logística y bodega.

A su vez en su parte administrativa, se encuentra 15 personas: 4 en contabilidad (mujeres), 1 en secretaría (mujer), 3 gerentes (hombres) (producción, ventas y general), 2 guardias de seguridad (hombres), 4 vendedores (hombres) (2 en el local y 2 comisionistas) y 1 conserje (hombres).

Área	Cantidad	Sueldo individual mensual
Bodega	4	\$264
Proceso de Inflado	15	\$264
Proceso Pegamento	20	\$264
Proceso Separación y Recorte	6	\$264
Proceso de Embalaje	2	\$264
Proceso de Entrega de producto	4	\$264
Supervisión	3	\$550
Contabilidad	4	\$400
Secretaría	1	\$350
Gerencia de Producción	1	\$2500
Gerencia de Ventas	1	\$2500
Gerente General	1	\$4000
Ventas	4	\$400
Conserjería	1	\$264
Guardias de seguridad	2	\$264

Trabajaron durante todo el año 2010 y 2011.

Área	Cantidad	Horas Extraordinarias en dólares-Anual
Bodega	4	\$1584
Proceso de Inflado	15	\$6732
Proceso Pegamento	20	\$10560
Proceso Separación y Recorte	6	\$3168
Proceso de Embalaje	2	\$1056
Proceso de Entrega de producto	4	\$1584

En julio de 2011, la empresa contrató los servicios de un Ingeniero eléctrico, para la realización del mantenimiento de la maquinaria de la planta de producción, el valor que se le pagó fue de \$ 1800.

El valor pagado por concepto de comisiones por ventas anual fue de \$15760. También otorgó un bono por rendimiento, por un valor de \$5200 anual.

Entregó uniformes de trabajo a sus obreros, cuyo costo total fue de \$3275. Por concepto de décimo tercer sueldo \$27928, décimo cuarto sueldo \$17688 y participación de utilidades del año 2010 \$12350.

Organizó un paseo anual, en el que participaron todos los empleados de la empresa, cuyo valor fue \$5000. En diciembre entregó un aguinaldo navideño, por un valor de \$ 1830.

En marzo entregó una ayuda por enfermedad de uno de sus obreros, cuyo valor es \$230, también le compró las medicinas que necesitaba, por dicha enfermedad, valor \$270.

Como responsabilidad social, la gerencia general pagó un curso vacacional para los hijos de los empleados por un valor de \$1800.

El Descanso s.a., pagó al IESS, como seguro obligatorio \$40719, y el valor que le corresponde al empleado es de \$31335. Fondos de Reserva \$12548, Seguros de vida para todos los empleados por un valor pagado de \$20240.

Existe un fondo de todo el personal (excepto los gerentes) que aportan \$2 mensuales a una caja de ahorro institucional, mismo que es administrado por la empresa.

Como inventario inicial tiene las siguientes materias primas, espuma visco elástica 1750 libras por un valor de \$10 la libra (origen extranjero).

Así también los resortes de acero tipo caracol (origen extranjero), tiene una cantidad inicial de 1812 metros, con un valor inicial de \$14500. Tuvo un inventario inicial de 5000 Bolsas de polietileno exterior, que vienen en unidades y se adquieren a razón de \$0,80 c/u.

Inventario inicial de Gas de dióxido de carbono para inflar la espuma tiene una cantidad de 1103 libras con un valor adquirido de \$1,60 la libra, por último el pegamento (de origen nacional) tienen una cantidad inicial de 4250 litros por un valor de \$1 c/litro.

En lo que se refiere a Compras, se adquirió espuma en el año 2011 a razón de \$227500, con un valor en promedio de \$10,50 la libra.

Así también los resortes de acero tipo caracol, de origen búlgaro se gastaron \$12,924 a un costo en promedio de \$8.

En lo que se refiere a fundas acolchadas de origen alemán por un valor de \$4 dólares cada metro y se compró durante todo el año 30000 metros.

Adquirió durante el año, 1000 bolsas de polietileno para cubrir cada colchón por un valor de \$0,90 la unidad.

El gas se compró 63000 libras por un valor promedio durante el año de \$1,60 c/libra.

Por último se compró 10050 litros de pegamento, y el precio se incrementó con respecto al inventario inicial en un 17% más.

Se transfirió al local de Guayaquil 175 metros de resorte de acero tipo caracol, por un valor de \$8 c/metro. Así también se transfirió al local de Guayaquil 18 libras de espuma.

Se consumió 19625 libras de espuma, 2575 metros de resorte, 27943 metros de funda de colchón de algodón de punto, 2100 bolsas de polietileno exterior, 8750 libras de gas y 2800 litros de pegamento, a un costo igual al que se adquirió.

Particularmente, hubo un incendio en las bodegas de espuma y se perdió 700 libras de este insumo.

Entregó a sus empleados 88 libras de espuma visco elástica a un valor de \$11 c/libra; se transfirió a una fundación por donación, 102 libras de espuma visco elástica por un valor de \$11 c/libra.

Se revende a nivel nacional la cantidad de 788 libras de espuma a hospitales, todo al mismo valor de \$13.

Compró 12 llantas de origen colombiano, para sus vehículos de transporte de la mercadería, cuyo valor fue \$ 3480, no tenía inventario y el cambio a cada vehículo lo realizó el momento de la compra.

La empresa tiene una planta generadora de luz que funciona con diesel, y compró 5200 galones del mismo cuyo costo fue de \$1.42 c/galón y utilizó todo el combustible. También adquirió un brazo de giro, como repuesto para la máquina automática aserradora de colchones (de origen italiano), por un valor de \$.1550 y fue utilizado el momento inmediatamente para que siga funcionando la máquina.

En el año 2011, Colchones el Descanso s.a. tuvo un inventario inicial de 1220 colchones, cuyo valor unitario fue de \$89. Produjo 2580 colchones cuya valoración es a precio de venta. Vendió 2660 colchones en el país, a un valor de \$ 200 c/u.

Realizó el pago de energía eléctrica \$11600, a 15 centavos cada kilovatio, también generó energía por un valor de \$7384 cuyo valor fue igual al de la energía comprada; toda la energía comprada y generada fue consumida en el proceso productivo.

Por concepto de agua, pagó un total de \$ 4570, a un costo de 25 centavos el metro cúbico; el total de agua comprada fue utilizada.

Pagó \$1700 por concepto de patente de funcionamiento, \$ 1935 por impuesto predial, permisos y licencias de funcionamiento \$84 e IVA sobre ventas \$57000.

Realizó la compra de papel bond, por un valor de \$ 360 por \$ 6, \$5 tóner para impresora \$3225. Grasa industrial para maquinaria \$ 300, desengrasante \$ 420, desinfectante para piso \$700.

Efectuó el pago por arriendo del local que utiliza para realizar las ventas, un valor total de \$ 18000, la legalización del contrato de arrendamiento del mismo, \$ 24. También pagó por servicio telefónico \$1950 y servicio de internet \$600.

Por publicidad de su producto, realizó un pago total de \$700. Mantenimiento de vehículos \$ 2880. Pagó \$160 al banco, por la emisión de estados de cuenta y chequeras.

Realizó el pago a la cámara de industrias, \$840 y por pago de gastos de representación \$1130.

La empresa tiene un terreno en Salinas, mismo que lo mantiene alquilado, por lo que le pagaron un valor total de \$11400, he hizo legalizar el contrato de arrendamiento de dicho terreno, por lo que realizó el pago en la notaría \$24.

Dentro de la provincia, se da el servicio de entrega del producto a un valor de \$110 y fuera de la provincia tiene un costo de \$300, en el año 2011 realizó 10 entregas en la misma provincia y 20 fuera de ella.

También realizó la investigación para el mejoramiento de la calidad de su producto, misma que le costó \$ 6410.

Al final del 2011, tuvo un inventario de 100 colchones en proceso.

La empresa compró una nueva máquina de resortes de origen Coreano, cuyo valor fue de \$ 8210, también una computadora portátil marca Sony, para el gerente general \$1200, compró un escritorio para oficina con cajoneras fijas de dos cajones y serraduras \$ 815 (fabricado en el país).

Adquirió un generador eléctrico Perkins de 100 kw, cuyo origen es México, por un valor de \$ 24284,28.

Importó de España, una máquina acolchadora, cuyo costo fue \$ 18779, cuyos derechos de importación ascendieron a \$ 1815.34.

Debido al incendio que hubo en la bodega de espuma, la empresa realizó un gasto por la reparación de la misma, cuyo valor total fue de \$4100.

En enero de 2011 realizó mejoras en el terreno de salinas, para su posterior alquiler, lo que le costó \$1550.

Todas las adquisiciones de los activos las realizó en el país, excepto la que importó desde España.

Realice las operaciones respectivas y el llenado del formulario.

**A continuación Ejercicio deber para los aspirantes.**

### **DATOS DE LA EMPRESA**

**Razón Social:** PLASTICOS DEL ECUADOR S.A.

**Nombre Comercial:** PLASTICOS DEL ECUADOR S.A.

**Según el Directorio de Empresa,** La Ubicación de la matriz: Provincia de Guayas, Cantón Guayaquil, Parroquia Guayaquil. Zona-370; Sector-009; Manzana-015; Número de Matriz al que pertenece la Empresa 012919.

**Dirección:** Av. Juan Tanca Marengo y Av. José Gómez Gault, Piso 1, Diagonal al Colegio Americano.

**Teléfono:** 042120115, 042115239

**Fax:** 042628149

**E- mail:** [plasticosdelecuador@hotmail.com](mailto:plasticosdelecuador@hotmail.com)

**Página Web:** [www.plasticosdelecuador.com](http://www.plasticosdelecuador.com)

El informante manifiesta que Apartado Postal no tiene y no pertenece a ningún Grupo Económico.

**Año de Constitución:** 1978

**Año de inicio de actividades:** 1979

**Ruc:** 0912566367001

Además el informante manifiesta que el capital aportado es 95% Privado y 5% Extranjero.

La Actividad Económica Principal de la Empresa **PLASTICOS DEL ECUADOR S.A.** es la Elaboración de Plástico para uso doméstico, el destino de la actividad está dirigida a diferentes almacenes de la ciudad, sus principales productos son: Vasos de Plástico, Sillas de Plástico, Mesas de Plástico, para lo cual utiliza los siguientes insumos: Polietilenos, Aditivos para que sea resistente, Tubo plástico para moldear el producto. Y tiene como **Actividad Secundaria** la Venta al por Menor de sillas de metal, el destino está dirigido al consumidor final, principales productos comercializados: silla de metal, mesa de escritorio de metal, gaveta de escritorio de metal, para desarrollar esta actividad utiliza como insumo el transporte, energía, envases para la comercialización.

**PLASTICOS DEL ECUADOR** tiene 3 locales: 2 en Guayaquil, **Local 1 PLASTICOS DEL ECUADOR** con el Número de Directorio 126587, además el informante nos manifiesta el número de establecimiento SRI. 001, donde se encuentra ubicado en la Av. de las Américas 180 e Isidro Ayora, teléfono 042506078, fax 043578941. E mail, [gerencia@plasticosdelecuador.com](mailto:gerencia@plasticosdelecuador.com), cuenta con un personal ocupado de 115 personas en

el mes de Noviembre, este local se dedica a la Elaboración de Plásticos para uso doméstico, en este local funciona también la Administración de la Empresa.

**Local 2 PLASTICOS DEL ECUADOR**, Número de Directorio 126789, Número de Establecimiento SRI 002, se encuentra ubicado en el cantón Guayaquil, Av. Francisco de Orellana 345 y Av. Carlos Luis Plaza Dañin, teléfono 042567890, fax 043678234, [plasticosdelecuador@gmail.com](mailto:plasticosdelecuador@gmail.com) trabajan en este local 10 personas, se dedica exclusivamente a Vender el Plástico que elabora en el local 1 y además Vende al por menor Sillas de Metal.

**Local 3 PLASTICOS DEL ECUADOR**, Número de Directorio 126983, Número de Establecimiento SRI 003, está ubicado en Cuenca Km 2,5 Vía Cuenca-Azogues, Av. principal S/N, teléfono 072581319, fax 073751121, [plasticosdelecuador@hotmail.com](mailto:plasticosdelecuador@hotmail.com) trabajan en este local 4 personas, se dedica a la Venta de Plástico que Elabora en el local 1.

Juan Carlos Aspiazu Recalde, Contador General, trabaja en la misma empresa, email [contabilidadplasticosdelecuador@hotmail.com](mailto:contabilidadplasticosdelecuador@hotmail.com) de la empresa PLASTICOS DEL ECUADOR S.A. menciona que la actividad principal del cantón Guayaquil es la elaboración de Plásticos para uso doméstico. Y en el cantón Cuenca la actividad principal es la venta de los plásticos elaborados en el cantón Guayaquil local 1.

La empresa BOPP DEL ECUADOR S.A. el local 1 realiza la actividad de Administración de la empresa y apoya al cantón Guayaquil con el 80% y al cantón Cuenca con el 20%.

### **5.3 Selección**

#### **5.3.1 Proceso de Selección**

- Para ser designado a un cargo, los aspirantes debieron obtener mínimo 70 puntos de la nota total del curso de capacitación.
- Del curso de capacitación al personal de campo, es decir, Supervisores de Equipo Operativo, Críticos - Codificadores e Investigadores de Campo, además de los digitadores y validadores, se escogieron a las personas quienes tenían las mejores notas y perfiles establecidos para la selección.
- El acta de selección definitiva suscrita por los integrantes del Comité de Selección, fueron entregadas a las Unidades de Talento Humano de la Dirección Zonal Litoral, quien procedió a elaborar los informes respectivos para la elaboración de los contratos, los que debieron estar firmados por los aspirantes previo al inicio del trabajo.

#### **5.3.2 Bases de calificación para el curso de Capacitación**

En la siguiente tabla se presentan las bases de las calificaciones que se utilizaron para calificar a los aspirantes a formar parte del equipo zonal operativo.

<b>BASE DE CALIFICACIÓN PARA LOS ASPIRANTES PARA EL EQUIPO ZONAL OPERATIVO</b>	<b>PUNTOS</b>
ASISTENCIA	5
PARTICIPACIÓN EN EL AULA (EJERCICIOS PRÁCTICOS EN CLASE)	5
PRUEBAS TEÓRICAS DIARIAS	30
EXÁMEN TEÓRICO GENERAL DEL CURSO DE CAPACITACIÓN	30
PRUEBA PRÁCTICA (LLENADO DE FORMULARIO EN CASA)	<b>30</b>
PRESENTACIÓN	5
LLENADO DEL FORMULARIO	<b>25</b>
REGISTRO (COMPLETO Y CLARO)	15
CONSISTENCIA DE INFORMACIÓN	10
<b>TOTAL</b>	<b>100</b>

Esta programación se cumplió para las 5 primeras capacitaciones, para la última capacitación el curso se dictó en tres días por falta de tiempo y por tratar de completar el personal requerido, lo que nunca se completó, porque se estaba llegando a la fecha límite de la recolección de la información que era el día 29 de noviembre de 2012. (*Ver Anexo II*)

Las dos últimas capacitaciones se dieron en la Facultad de Economía en la Universidad Laica Vicente Roca fuerte.

## **5.4 Conclusiones y Recomendaciones**

### **5.4.1 Conclusiones**

- ❖ A pesar de que en todas las reuniones previas se solicitó que los perfiles mínimos de los aspirantes a laborar en la Encuesta Exhaustiva, sea de bachiller contable, no se hizo caso a la recomendación y en lineamientos se hizo constar como educación mínima la de tercer año aprobado en materias afines a estadística y contabilidad. También se solicitó que el tiempo mínimo de experiencia sea de seis meses y no de dos años como consta en los lineamientos. Esto hizo que en el mismo momento de la convocatoria se hagan los cambios de estos perfiles con el fin de que haya más aspirantes.

#### **5.4.2 Recomendaciones**

- ❖ Para determinar los perfiles requeridos para un cargo se debe analizar la actividad que se va a efectuar e inclusive la remuneración a pagarse. En el caso de la Encuesta Exhaustiva para labor de campo no se debería exigir profesionales o personas con estudios de nivel superior avanzado y con sueldos no acorde a su nivel de preparación, en estos casos que no tienen comparación con el mercado privado de ocupación se debió haber pagado una remuneración superior a los funcionarios contratados.
- ❖ Debido a lo extenso del llenado de los formularios a utilizar en la investigación de la Encuesta Exhaustiva, se debió realizar cursos de dos semanas, tiempo que inclusive es corto para todo lo que debió tratarse, por lo que estos cursos debieron ser remunerados, tal como sucedió en el curso que se dictó en el año 1981 para realización del I Censo Nacional Económico, en el cual se nos canceló un valor diario por asistencia. Incluso el exceso de conceptos y las varias formas de calcular la información de una misma sección confundió a los aspirantes y posteriormente a los informantes, por lo que no se debería querer tomar información de tantas variables en una misma actividad, para eso deberían realizarse otras encuestas para completar la información tomada en el Censo o Encuesta Exhaustiva.
- ❖ Toda actividad se debe planificar con tiempo y a tiempo, para poder cumplir con lo programado, el andar a la carrera hace cometer errores y eso sucedió con la no entrega a tiempo de las agendas y diapositivas para el dictado del curso, que se dictó en esta ciudad.

### **6 PLANIFICACION DEL OPERATIVO DE CAMPO**

#### **6.1 Actividades Previas al Operativo**

##### **6.1.1 Aspectos Técnicos Generales**

- Se utilizaron planos a escala 1: 5.000 para ubicar los establecimientos económicos a investigarse.
- Se utilizó el formulario a nivel de Empresa. (*Ver Anexo III*)
- El formulario para establecimientos de Manufactura a nivel de cantón. (*Ver Anexo IV*)
- El formulario para establecimientos de Comercio a nivel de cantón. (*Ver Anexo V*)
- Se utilizó el formulario para establecimientos de Servicio a nivel de cantón. (*Ver Anexo VI*)
- Se utilizó el formulario a nivel de microempresa. (*Ver Anexo VII*)
- Directorios de cargas de trabajo.
- Varios formularios de control y registro para uso de los supervisores e investigadores (*Ver Anexos VIII y IX*)



- Formulario de Seguimiento de Establecimientos. (Ver Anexo X)

#### 6.1.1.1 Asignación de la Muestra

En la siguiente tabla se detalla el número de establecimientos económicos a investigarse e investigados en la Encuesta Exhaustiva del CENEC.

MARCO	ÁREA	ÁREA	ÁREA	LISTA	LISTA
PROVINCIA	PLANIFICADO	EJECUTADO	FALTANTE	PLANIFICADO	EJECUTADO
GUAYAS	5019	5604	59	2320	1187
EL ORO	1841	1897	7	384	216
LOS RÍOS	1220	1316	12	259	185
MANABÍ	2389	2413	95	636	377
SANTA ELENA	713	772	11	178	119
GALÁPAGOS	107	115	18	53	32
ZONA NO DELIMITADA PICHINCHA	0	-	-	1	0
<b>TOTAL</b>	<b>11289</b>	<b>12117</b>	<b>222</b>	<b>3838</b>	<b>2116</b>

Para los marcos de Área y de Lista no se llegó a cumplir con lo planificado por error en la planificación, al no considerarse la cantidad de formularios en las empresas grandes o de lista; y, el detalle pormenorizado de materias primas, materiales auxiliares, envase y embalajes y productos elaborados en las empresas manufactureras, productos comercializados en las empresas de comercio y servicios prestados, lo mismo sucedió con la Microempresa.

Lo planificado para Marco de Área fue 11289 microempresas, al comienzo del operativo de campo, de estos se encontraron establecimientos nuevos del cual fue un total de 1050 microempresas (Guayas 643, El Oro 87, Los Ríos 108, Manabí 119, Galápagos 26 y Santa Elena 70) por tal motivo lo ejecutado en Establecimientos de Área fue de 12239 .

#### 6.1.2 Cronograma de Levantamiento

El inicio del operativo de campo debió darse el día 30 de julio de 2012 según el cronograma de actividades, pero por motivo de que debían ingresarse las cargas de trabajo a los EDAS, los mismos que llegaron de Ambato el mismo día del inicio del proceso, provocó un retraso en el mencionado inicio, lo que se aprovechó para dar una reinstrucción y completamiento del material a utilizarse, habiéndose iniciado oficialmente la investigación en esta Dirección Zonal, el día 6 de agosto de 2012.

SEMANA	PROVINCIA - CANTÓN - CIUDAD	PERÍODO
1	Ingreso de cargas de trabajo en los dispositivos de captura de datos.	Del 30 de julio al 4 de agosto de 2012

	Reinstrucción y completamiento de material.	
2	<b>Guayas:</b> Guayaquil	Del 6 al 9 de agosto de 2012
3	<b>Guayas:</b> Guayaquil	Del 13 al 17 de agosto de 2012
4	<b>Guayas:</b> Durán – Guayaquil – Milagro	Del 20 al 24 de agosto de 2012
5	<b>Guayas:</b> Durán – Guayaquil – Milagro – Naranjal	Del 27 al 31 de agosto de 2012
6	<b>Guayas:</b> Guayaquil - El Empalme – El Triunfo – Milagro – Naranjal – Naranjito – Samborondón – Simón Bolívar – Balzar – Daule – Durán – Pedro Carbo– San Jacinto de Yaguachi	Del 3 al 7 de septiembre de 2012
7	<b>Guayas:</b> A. Baquerizo Moreno – Coronel Marcelino Maridueña – Daule – Gral. Antonio Elizalde – Guayaquil – Lomas de Sargentillo – Milagro – Naranjito – Pedro Carbo – Playas – San Jacinto de Yaguachi – Samborondón – El Empalme – Balzar <b>Los Ríos:</b> Babahoyo – Mocache – Pueblviejo – Quevedo – Urdaneta <b>Manabí:</b> Pichincha	Del 10 al 14 de septiembre de 2012
8	<b>Guayas:</b> Durán – Guayaquil – San Jacinto de Yaguachi – Simón Bolívar <b>Los Ríos:</b> Baba – Babahoyo – Buena Fe – Montalvo – Quevedo – Quinsaloma – Urdaneta – Valencia – Ventanas – Vines	Del 17 al 21 de septiembre de 2012
9	<b>Guayas:</b> Durán – El Empalme – Guayaquil – Salitre <b>Los Ríos:</b> Montalvo – Quevedo – Quinsaloma – Valencia – Ventanas	Del 24 al 28 de septiembre de 2012
10	<b>Guayas:</b> Guayaquil <b>Los Ríos:</b> Quevedo <b>Manabí:</b> Bolívar – Chone – El Carmen – Flavio Alfaro – Jaramijó – Manta – Montecristi – Pedernales – Portoviejo	Del 1 al 5 de octubre de 2012
11	<b>Guayas:</b> Daule – El Empalme – Guayaquil – Samborondón <b>Los Ríos:</b> Ventanas <b>Manabí:</b> El Carmen – Jipijapa – Jaramijó – Junín – Manta – Montecristi – Olmedo – Portoviejo – Puerto López – Rocafuerte – San Vicente – Santa Ana – Sucre – Tosagua <b>El Oro:</b> Balsas – El Guabo – Machala – Santa Rosa – Pasaje – Piñas	Del 8 al 12 de octubre de 2012
<b>SEMANA</b>	<b>PROVINCIA - CANTÓN - CIUDAD</b>	<b>PERÍODO</b>

12	<b>Guayas:</b> Guayaquil <b>Manabí:</b> Chone – Montecristi – Portoviejo <b>El Oro:</b> Arenillas – Huaquillas – Pasaje – Zaruma <b>Santa Elena:</b> Santa Elena – La Libertad – Salinas	Del 15 al 20 de octubre de 2012
13	<b>Guayas:</b> Colimes – Daule – Durán – El Triunfo – Guayaquil – Milagro – Naranjal – Naranjito – Pedro Carbo – Playas – Samborondón – San Jacinto de Yaguachi – Santa Lucía – Salitre <b>Los Ríos:</b> Baba – Babahoyo – Buena Fe – Mocache – Palenque – Pueblo Viejo – Quevedo – Valencia – Ventanas – Vines <b>Manabí:</b> Chone – Manta – Portoviejo – Rocafuerte <b>Santa Elena:</b> Santa Elena – Salinas <b>El Oro:</b> Machala	Del 22 al 26 de octubre de 2012
14	<b>Guayas:</b> Durán – Guayaquil – Milagro – Naranjito – Samborondón <b>Los Ríos:</b> Mocache – Quevedo <b>Santa Elena:</b> Santa Elena	Del 29 de octubre al 1 de noviembre de 2012
15	<b>Guayas:</b> Daule – Durán – Guayaquil – Naranjal – Samborondón <b>Los Ríos:</b> Babahoyo – Buena Fe – Quevedo <b>Manabí:</b> Bolívar – Chone – El Carmen – Flavio Alfaro – Jama – Jaramijó – Jipijapa – Manta – Montecristi – Pedernales – Portoviejo – Puerto López – Rocafuerte – San Vicente – Santa Ana – Sucre – Tosagua <b>El Oro:</b> Machala <b>Santa Elena:</b> Salinas	Del 5 al 10 de noviembre de 2012
16	<b>Guayas:</b> Guayaquil <b>Los Ríos:</b> Babahoyo – Quevedo <b>Manabí:</b> Portoviejo – Manta <b>El Oro:</b> Arenillas – Balsas – El Guabo – Huaquillas – Machala – Pasaje – Portovelo – Piñas – Santa Rosa – Zaruma <b>Santa Elena:</b> Santa Elena – La Libertad – Salinas	Del 12 del 16 de noviembre de 2012
17	<b>Guayas:</b> Guayaquil <b>Manabí:</b> Portoviejo <b>El Oro:</b> Machala – Pasaje <b>Santa Elena:</b> Salinas	Del 19 al 23 de noviembre de 2012
18	<b>Guayas:</b> Duran – Guayaquil – Samborondón <b>Manabí:</b> Manta – Montecristi – Portoviejo <b>El Oro:</b> Huaquillas – Machala – Piñas – Santa Rosa – Pasaje <b>Galápagos:</b> San Cristóbal – Santa Cruz	Del 26 al 30 de noviembre de 2012
<b>SEMANA</b>	<b>PROVINCIA - CANTÓN - CIUDAD</b>	<b>PERÍODO</b>
19	<b>Guayas:</b> Guayaquil – Samborondón <b>Los Ríos:</b> Ventanas – Quevedo	Del 03 al 07 de diciembre de 2012

	<b>Manabí:</b> Bolívar – Chone – Manta – Montecristi – Portoviejo – Santa Ana – Pichincha <b>El Oro:</b> Machala <b>Galápagos:</b> Santa Cruz – San Cristóbal	
20	<b>Guayas:</b> Guayaquil <b>Los Ríos:</b> Quevedo <b>Manabí:</b> Manta <b>Santa Elena:</b> La Libertad <b>Galápagos:</b> Santa Cruz	Del 10 al 14 de diciembre de 2012

### 6.1.3 Conformación de Equipos de Campo

Según lineamientos establecidos se tuvieron que conformar 23 equipos de trabajo, con 4 investigadores de campo, 1 supervisor por cada equipo y 1 vehículo con su respectivo chofer. Pero en promedio por día se conformaron 20 equipos de trabajo con 3 investigadores por grupo y el vehículo con su chofer.

### ARMADO DE CARGAS DE TRABAJO

Se conformó la distribución por semana por marco de área y marco de lista de la siguiente manera:

Semana	Marco de Área	Marco de Lista
1	3	-
2	497	1
3	912	1
4	1015	2
5	1185	4
6	1132	18
7	938	83
8	687	143
9	2	267
10	1065	115
11	1129	115
12	1284	150
13	245	209
14	230	72

15	966	142
16	667	136
17	5	129
18	125	134
19	26	67
20	4	85
<b>Total</b>	<b>12117</b>	<b>1873</b>

#### **6.1.4 Organización y Asignación de las cargas de Trabajo**

Se trató de asignar cargas de trabajo iguales a cada uno de los equipos de trabajo, sin conocer si las empresas tenían más de un establecimiento.

### **6.2 Instrumentos utilizados**

Los instrumentos utilizados en el operativo de la Encuesta Exhaustiva fueron:

#### **6.2.1 Manuales**

Para realizar los operativos de campo se utilizaron los mismos manuales que se entregaron a los aspirantes en la capacitación teórica y práctica.

Además se entregaron Adendum, en los cuales se modifica parámetros y conceptos registrados en los manuales.

#### **6.2.2 Formularios y Auxiliares**

Para realizar el operativo de campo se recibió por parte de Administración Central los siguientes formularios:

Formulario Empresa

Formulario de Establecimiento a Nivel de Cantón

Formulario Microempresa

### **MARCO DE LISTA**

Conformado por los establecimientos considerados grandes, cuya principal característica es tener 10 o más personas ocupadas.

Para el inicio de la Encuesta Exhaustiva no se contó con los formularios, por lo que se sugirió trabajar con copia de los mismos, pero se nos negó esa posibilidad aduciendo que los formularios iban a ser numerados. Se propuso a la Dirección Zonal imprimir los formularios, pero llegó un correo de parte de la Coordinadora Nacional, Ing. Martha Abril, quien nos prohibió la actividad.

Para tomar la información estadística requerida a tipo de establecimientos, se utilizaron dos formularios:

1. El Formulario de Empresa
2. El Formulario de Establecimiento, habiendo uno para cada sector económico.
  1. Para Manufactura el F II MEGA
  2. Para Comercio el F II COM
  3. Para Servicios el F II SNF

El formulario de empresa, en donde se registró la información general de la empresa, consta de 10 secciones con 90 variables. Y está conformado de la siguiente manera:

	Uso del INEC
SECCIÓN I	Identificación y Ubicación.
SECCIÓN II	Forma de propiedad, organización jurídica y tenencia de capital de la Empresa.
SECCIÓN III	Datos del Informante principal de la Empresa.
SECCIÓN IV	Datos del Investigador, Supervisor y Crítico Codificador.
SECCIÓN V	Actividades a las que se dedicó la Empresa 2011.
SECCIÓN VI	Locales de la Empresa 2011.
SECCIÓN VII	Actividad principal de la Empresa por Cantón 2011.
SECCIÓN VIII	Actividades Auxiliares de la Empresa 2011.
SECCIÓN IX	Tecnología de la información y la comunicación (TIC) 2011.
SECCIÓN X	Gasto en Protección Ambiental 2011.

El formulario de establecimiento, en donde se registró la información económica de la empresa por sus establecimientos a nivel de cantón, consta de 19 secciones con 180 variables. Y está conformado de la siguiente manera:

SECCIÓN I	Identificación y ubicación.
SECCIÓN II	Actividades a las que se dedicó el establecimiento en el cantón 2011.
SECCIÓN III	Personal ocupado y sueldos básicos en dinero 2011.
SECCIÓN IV	Remuneraciones 2011.
SECCIÓN V	Prestaciones Sociales no basadas en fondos especiales a cargo del Empleador 2011.
SECCIÓN VI	Contribuciones de los empleados y empleador a Fondos de Seguridad Social y Cajas de Ahorro 2011.
SECCIÓN VII	Materias primas, materiales auxiliares, envases y embalajes 2011.
SECCIÓN VIII	Combustibles, lubricantes, repuestos y accesorios 2011.







**ENCUESTA EXHAUSTIVA  
ESTABLECIMIENTO DE SERVICIO A NIVEL DE CANTÓN**

FIR SNP

**RESOLUCIÓN EJECUTIVA**  
De acuerdo con el artículo 27 de la Ley de Estadística, todos los datos proporcionados por el informante son estrictamente confidenciales y son utilizados exclusivamente para fines estadísticos. No se divulgarán datos que permitan identificar a personas o empresas. Los datos serán utilizados para generar estadísticas nacionales y provinciales. Los datos serán utilizados para generar estadísticas nacionales y provinciales. Los datos serán utilizados para generar estadísticas nacionales y provinciales.

Referencia (Código del Formulario de Proceso)

**SECCIÓN I. IDENTIFICACIÓN Y UBICACIÓN**

1. Dirección (Zona):  2. Puntaje:  3. Destino:

4. Nombre de Punto:

5. Número de Bloque 1. Referencia (Código):  6. An:

**SECCIÓN II. ACTIVIDADES A LAS QUE SE DEDICÓ EL ESTABLECIMIENTO EN EL CANTÓN 2011**

Actividad Principal:

1. Descripción:  2. Código CBU:  3. Punto:  4. Destino:

Actividad Secundaria 1:

1. Descripción:  2. Código CBU:  3. Punto:  4. Destino:

Actividad Secundaria 2:

1. Descripción:  2. Código CBU:  3. Punto:  4. Destino:

Actividad Auxiliar 1:

1. Descripción:  2. Código CBU:  3. Punto:  4. Destino:

Actividad Auxiliar 2:

1. Descripción:  2. Código CBU:  3. Punto:  4. Destino:

## FORMULARIO A NIVEL DE MICROEMPRESA

### MARCO DE ÁREA

Conformado por las empresas consideradas pequeñas o microempresas, cuya principal característica es tener menos de 10 personas ocupadas.

Para recabar la información de las empresas de marco de área se trabajó bajo la modalidad de segmento cerrado, en donde sólo se investigaba las empresas al interior del segmento asignado.

Para tomar la información estadística requerida a este tipo de establecimientos, se utilizó el formulario único para MICROEMPRESA, el cual cuenta con 19 secciones y alrededor de 160 variables.

El formulario de microempresa está conformado de la siguiente manera:

Uso del INEC

SECCIÓN I Identificación y ubicación.

SECCIÓN II Naturaleza Jurídica.

SECCIÓN III Registro Contables.

SECCIÓN IV Actividades de la microempresa.

SECCIÓN V Ubicación del local principal en donde opera la microempresa,

SECCIÓN VI	Forma de ocupación, otras características y número de locales.
SECCIÓN VII	Personal ocupado y sueldos básicos en dinero 2011.
SECCIÓN VIII	Remuneraciones, Prestaciones Sociales y contribuciones patronales 2011.
SECCIÓN IX	Comportamiento de la actividad económica principal 2011.
SECCIÓN X	Días y horas de mayor actividad de la microempresa en la última Semana de noviembre 2011.
SECCIÓN XI	Materias primas, materiales auxiliares, envases y embalajes, Repuestos y accesorios, combustibles y lubricantes 2011.
SECCIÓN XII	Mercaderías 2011.
SECCIÓN XIII	Bienes producidos 2011.
SECCIÓN XIV	Otros gastos de la microempresa 2011.
SECCIÓN XV	Servicios ofrecidos 2011.
SECCIÓN XVI	Energía Eléctrica y Agua 2011.
SECCIÓN XVII	Activos fijos 2011.
SECCIÓN XVIII	Tecnologías de la información y la comunicación (TIC) 2011.
SECCIÓN XIX	Datos del informante.
SECCIÓN XX	Datos: investigador, Supervisor y Crítico Codificador.

**ENCUESTA EXHAUSTIVA A NIVEL DE MICROEMPRESA**

**SECCIÓN I. IDENTIFICACIÓN Y UBICACIÓN**

1. Razón Social o nombre del propietario  
 2. Nombre Comercial  
 3. Ubicación de la Microempresa  
 3.1. Provincia  
 3.2. Municipio  
 3.3. Barrio  
 3.4. Calle Principal  
 3.5. Calle 2.ª Avenida  
 3.6. Teléfono  
 3.7. Correo Electrónico  
 3.8. Página Web  
 3.9. Tipo de Local  
 3.10. Tipo de Local  
 3.11. Tipo de Local

**SECCIÓN II. NATURALEZA JURÍDICA**

2.1. Propietario individual o microempresas unipersonales  
 2.2. Sociedad Civil sin personería jurídica  
 2.3. Sociedad Constituida con personería jurídica  
 2.4. Sociedad Civil sin personería jurídica  
 2.5. Otras Causas (Detallar)

**SECCIÓN III. REGISTROS CONTABLES**

3.1. Lleva contabilidad  
 3.2. No lleva contabilidad  
 3.3. No lleva registro de ingresos y gastos  
 3.4. Ninguna de las anteriores

**SECCIÓN IV. ACTIVIDADES DE LA MICROEMPRESA**

Descripción de actividades, productos e insumos de la actividad principal

Actividad Principal  
 Principales Bienes y servicios producidos o prestados  
 Principales Insumos  
 Actividad secundaria 1  
 Actividad secundaria 2

**SECCIÓN V. INFORMACIÓN DEL INFORMANTE**

### 6.2.3 Otros Instrumentos

#### FORMULARIO DE SEGUIMIENTO

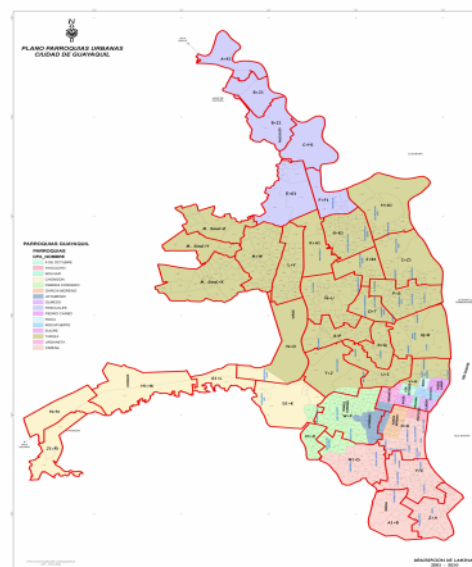
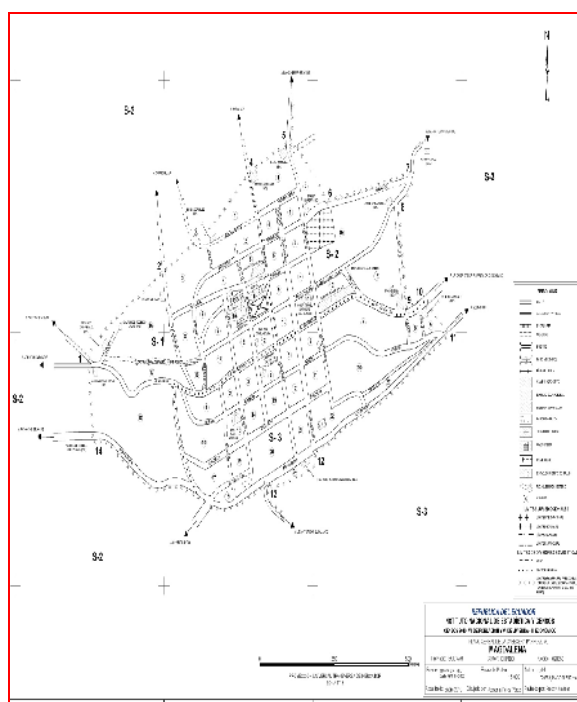
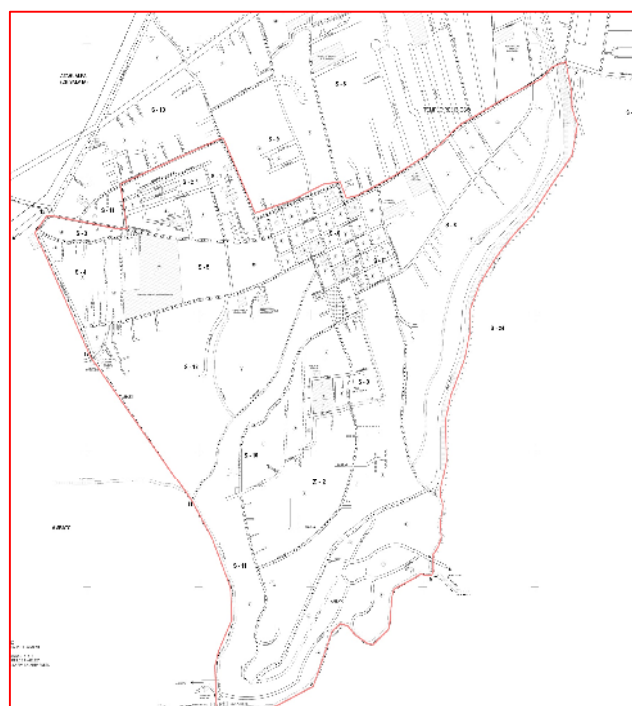
Es utilizado para llevar un control de visitas de las empresas

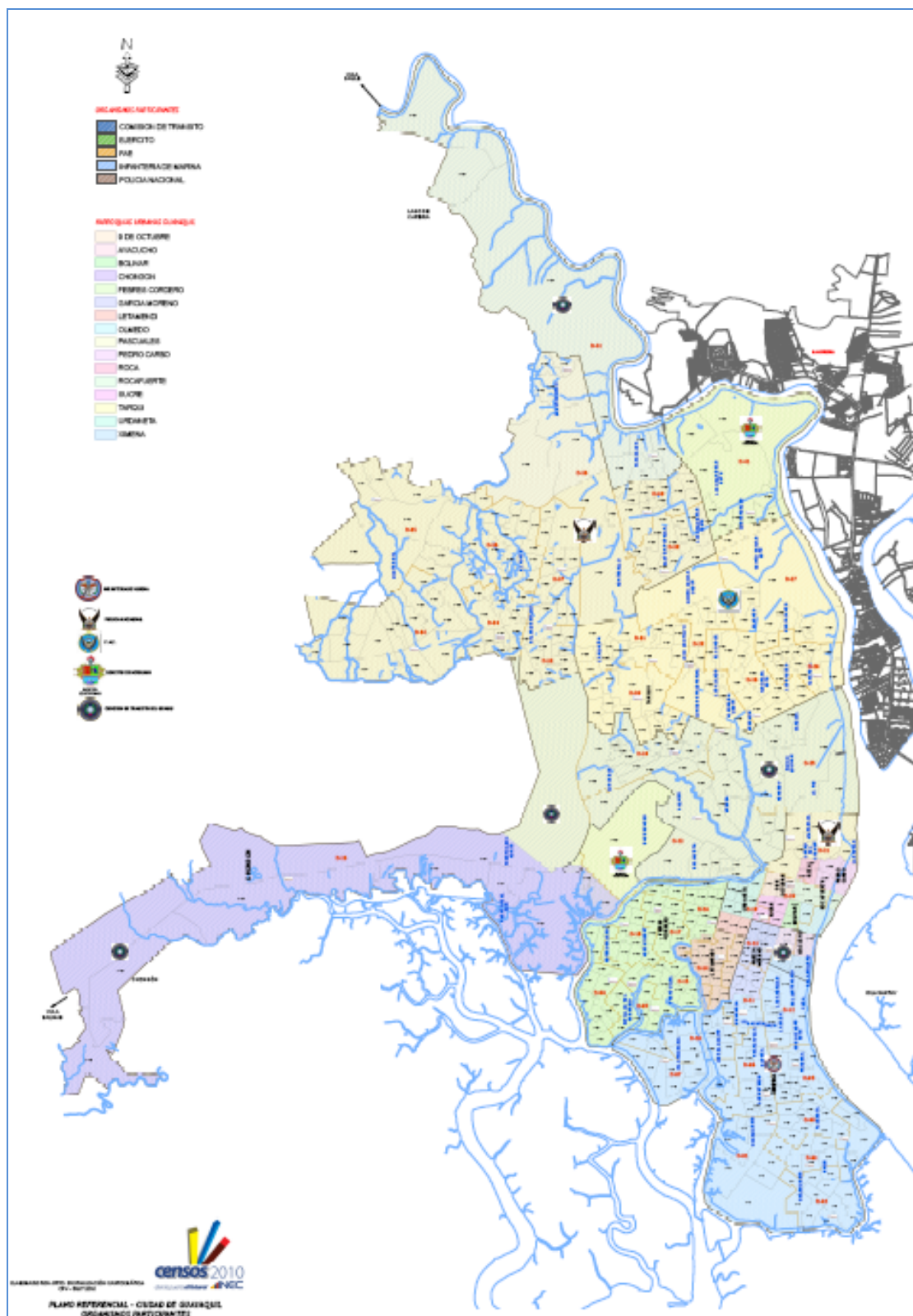


[illegible][illegible]

#### 5.2.4 Material Cartográfico

## PLANO CENSAL

**SECTOR CENSAL AMANZANADO****ZONA CENSAL**



### 6.3 Materiales y Equipos entregados al Personal de Campo

#### EQUIPOS TECNOLÓGICOS

Los equipos tecnológicos utilizados en la Fase II de la Encuesta Nacional Económica para el procesamiento de la información en la Regional Litoral fue distribuido de la siguiente forma:

COMPUTADORAS	CANTIDAD
RESPONSABLE CRÍTICA - CODIFICACIÓN	1
CRÍTICOS - CODIFICADORES	20
DIGITADORES	14
VALIDADORES	5
ADMINISTRADOR DE RED	2
ANALISTA DE PLANIFICACIÓN Y CONTROL	2
<b>TOTAL</b>	<b>44</b>

#### VESTIMENTAS

Las vestimentas que fueron entregados al personal del CENEC son las siguientes:

DESCRIPCIÓN	CANTIDAD
CHALECO	142
GORRAS	142
CHOMPAS	142
BOTAS DE CUERO	142

#### PORTAFOLIO

Los portafolios fueron entregados a todo el personal que participó en el CENEC, los cuales fueron entregadas después de la firma del contrato de cada uno de los funcionarios.

#### SUMINISTROS



A continuación se detallan los suministros que fueron entregados al personal que trabajó en la Encuesta Exhaustiva del CENEC quienes realizaron la investigación de campo:

Carnet-credencial.

Manual del Investigador, de Empresa y de Establecimiento.

Manual de Microempresa.

Manual del Crítico-codificador de empresas grandes, medianas, pequeñas y microempresas.

Manual del investigador.

Manual del supervisor.

Directorio de empresas.

División Política Administrativa del Ecuador, actualizada al 2010.

Clasificación Industrial Internacional Uniforme de las actividades económicas (CIIU revisión 4).

Clasificación Central de Productos (CPC Revisión 2).

Computadora (dos críticos por máquina).

Edas (dispositivo móvil)

Formularios Auxiliares.

Formularios auxiliares del investigador FRC-01

Formulario auxiliar del supervisor FRC-02

Formularios de Control de Material CMRE-01.

Formulario de Control de errores.

Formularios, de Empresa y de Establecimiento.

Formulario de Seguimiento de Establecimiento.

Tabla de conversión del Sistema Métrico Decimal (S.I.)

Oficio de presentación.

Hoja de control de cobertura.

Material de difusión (folletos, dípticos, etc.)

Material Cartográfico.

Materiales de escritorio: esferográfico rojo, azul y negro, lápiz mecánico, borradores de queso, borrador de tinta, almohadilla, tinta, libreta de apuntes, ligas y calculadora.

Tableros apoya manos.

## **FINANCIEROS**

Para el personal que se encontró bajo la Contratación Civil, el pago se realizó de manera mensual previo a la presentación del informe de actividades aprobado por el Responsable Zonal, adjuntando la respectiva factura y copia de la impresión del comprobante de pago de los aportes del mes en curso (cancelado), conforme a Resolución No. CD. 301 del 11 de enero de 2010.

Para el personal bajo la Contratación Ocasional el pago fue de forma mensual, previa a la presentación del informe de actividades, conforme a la Escala de Remuneraciones Mensuales Unificadas del Sector Público vigente, establecida por el Ministerio de Relaciones Laborales.



El pago de los vehículos se lo realizó por día trabajado de forma mensual, previa a la presentación del informe de actividades, hoja de ruta y facturas, de acuerdo al reglamento vigente en la Institución.

## **6.4 Conclusiones y Recomendaciones**

### **6.4.1 Conclusiones**

- ❖ El operativo de campo se inició con una semana de retraso debido a que no se había subido a los EDAS las cargas de trabajo asignadas y recién el lunes 31 de junio de 2012 llegó a Guayaquil el personal de APT desde la ciudad de Ambato a realizar esta labor. Este trabajo resultó infructuoso ante la falta de los formularios de Lista, por lo tanto se debió reprogramar las cargas y los recorridos, siendo imposible realizar la toma de coordenadas y fotografías de las empresas.
- ❖ Para el operativo campo no se contó con los equipos completos debido a la deserción del personal desde los cursos, por lo que se debió armar equipos de dos y/o tres investigadores, a esto se sumó que al momento de firmar los contratos habían aspirantes que no tenían la documentación completa o habían sido llamados a trabajar de otras empresas y ya no pudieron laborar en el INEC para la Encuesta Exhaustiva.
- ❖ Debido a la premura de iniciar el trabajo de campo de la Encuesta Exhaustiva y la no contratación de la empresa que iba a imprimir los formularios, no se dispuso desde el inicio con la cantidad necesaria de formularios para la Microempresa o de Área; y, ninguna cantidad de formularios para las empresas grandes o de Lista. Para tratar de solventar la falta de este insumo que es el principal para cualquier labor de investigación de campo se sugirió imprimir los formularios que se utilizaron para los cursos o sacar copias de los poquísimos que se envió a esta Dirección Zonal, lo que no fue aceptado e incluso la Coordinadora Nacional Ing. Martha Abril, quién nos remitió un email indicando que estaba terminantemente prohibido sacar copias o imprimir formularios porque estos se iban a enumerar. Debido a la necesidad de formularios para el marco de Lista, desde Quito se empezó a enviar copia de este tipo de formulario pre numerados con numeradora mecánica. Todo esto influyó en el atraso y en poder cumplirse a tiempo las metas trazadas.
- ❖ El pago al personal que laboró en la Encuesta Exhaustiva tuvo retraso por la falta asignación de fondos desde la Administración Central a pesar de las varias solicitudes que el Proceso de Gestión Financiera realizó. La documentación que sustenta los pagos estuvo a tiempo, la solicitud de pagos vía Quipux también se la realizó a tiempo, a excepción de los funcionarios que no presentaron sus documentos por no estar al día con el SRI, con el IESS, no tener una cuenta actualizada en algún Banco o por estar registrados en otra institución pública. Por estos motivos al momento aún hay personal que aún no cobra sus

remuneraciones. El retraso en la asignación de fondos hizo que unos pocos funcionarios emitan reclamos por las redes sociales e incluso quisieron hacer una paralización de actividades

#### **6.4.2 Recomendaciones**

- ❖ Para evitar demoras o apuros para iniciar cualquier actividad, lo primero es tener aprobados y a tiempo los lineamientos, los directorios, formularios, documentos con que se garantiza el cumplimiento de lo programado. Así como los fondos con que debe cubrirse las movilizaciones y remuneraciones del personal. En el caso de que por fuerza mayor faltase uno de estos insumos se debe tener un plan de contingencia o una segunda opción para que no se afecte el normal desenvolvimiento del proceso.

## 7 OPERATIVO DE CAMPO

### 7.1 Levantamiento de la información

Durante el inicio de las actividades de levantamiento de información de la Encuesta Exhaustiva del CENEC tuvo inconvenientes en su inicio por la falta de formularios, lo que hizo que por más de una ocasión se realicen reprogramaciones de las cargas de trabajo.

#### **Logística para el operativo de campo**

- ✓ Para la realización del Operativo de Campo de la Encuesta Exhaustiva, se utilizó el área de las oficinas alquiladas para el efecto, ubicado en la cdla. Kennedy Norte, Mz. 409, Solar 32 y 33.
- ✓ Se utilizaron planos a escala 1:5.000.
- ✓ Planos para ubicar los establecimientos económicos en las Provincia de Guayas, Manabí, Los Ríos, El Oro, Santa Elena y Galápagos.
- ✓ Se utilizaron los formularios de Empresa y de establecimientos de Manufactura, Comercio y Servicio a nivel de cantón, para los de 10 o más personas ocupadas; y, de Microempresa, para los de 9 o menos personas ocupadas.
- ✓ Formularios de entrega y recepción de los materiales entregados para el supervisor de campo y encuestador.
- ✓ Formulario de Seguimiento de Establecimientos.
- ✓ Formularios de control de gestión para los supervisores e investigadores

#### **Periodo de Levantamiento de Información**

- a) Los equipos de trabajo según indica los lineamientos debían estar conformados por cinco personas: un Supervisor de Campo, 4 Encuestadores y un Conductor para el vehículo, pero en realidad hubieron grupos de en promedio de tres a cuatro personas porque no existía el personal necesario. Cabe recalcar que no se llegó a completar el total de equipos de trabajo.
- b) Estos equipos operativos gestionaron el registro de los datos en los cuestionarios previsto para el efecto, durante un período determinado de cinco días laborables, distribuidos inicialmente en 18 semanas que terminaron siendo 20 semanas efectivas, ocasionalmente se trabajaron días sábados en campo; domingo y feriados en oficina.

- c) Durante el proceso de levantamiento de información se presentaron atrasos en el inicio de la encuesta porque no estaban listos los formularios a utilizarse en el marco de Lista, es decir para las empresas grandes, debiendo así reprogramarse las cargas de trabajo para investigar solamente empresas del marco de Área. Esta reprogramación hizo que no pueda utilizarse los equipos EDAS para la toma de coordenadas y fotografías de las empresas y sus respectivos establecimientos.
- d) En muchos de los casos no se cumplieron las cargas de trabajo porque el formulario tenía secciones en la que se solicitaba demasiada información y los informantes se negaban a proporcionarla.
- e) Además hubo problemas en las empresas del marco de Lista porque se solicitaba información por cada uno de los cantones en los que tenían establecimientos la empresa investigada y varios informantes se negaron a proporcionar la información desglosa de esa forma y procedieron a entregar un solo formulario con la información unificada.

## 7.2 Personal de Campo

APELLIDOS Y NOMBRES	CARGO
Ing. Romero Apolinario Luis	Coordinador Regional del Litoral del CENEC
Arq. Mendoza Alcívar Esther	Personal de Apoyo
Ing. Salazar Salazar Jorge	Personal de Apoyo
Ing. Alvarado Tómalá Pedro	Personal de Apoyo
Tnla. Avilés Arriaga Angela	Asistente Regional

### LISTADO DEL PERSONAL (Nombres y apellidos, Cargo)

A continuación se presenta el listado del personal quienes trabajaron en la Encuesta Exhaustiva CENEC, apellidos, nombres y el cargo desempeñado:

No.	APELLIDOS Y NOMBRES	CARGO
1	Allauca Piedra Ricardo David	Empadronador
2	Alvarado Díaz William Fernando	Empadronador
3	Álvarez Consuegra Edison Román	Empadronador
4	Andrade Quiroz María Mercedes	Empadronador
5	Apolinario Balseca Jorge Alberto	Empadronador
6	Ayauca Piedra Ricardo	Empadronador
7	Azuero Loja Rommel Vladimir	Empadronador
8	Basurto Cardoza Álvaro Félix	Empadronador
9	Benálcazar Arbaiza Yomaira Maria	Empadronador

10	Bruque Veliz Fladit Clotilde	Empadronador
11	Buestan Landázuri Lissette Nathaly	Empadronador
12	Cabrera Parraga Alejandro Alberto	Empadronador
13	Calle Taza Enrique Segundo	Empadronador
14	Cañarte Varas Juan Hilario	Empadronador
15	Cárdenas Plúas Luis Eduardo	Empadronador
16	Carriel Chicaiza Karina Michael	Empadronador
17	Carvajal Arévalo Gustavo	Empadronador
18	Casanello Carpio Gina Alexandra	Empadronador
19	Cercado Diez Vilma Leonor	Empadronador
20	Chalen Flores Diego Washington	Empadronador
21	Chamba Moreno Marilin Estefanía	Empadronador
22	Chancay Pincay Javier Andrés	Empadronador
23	Chang Villegas Ángela Maritza	Empadronador
24	Chapiro Rivera Flora Yolanda	Empadronador
25	Chica Barrera Jhony Andres	Empadronador
26	Chilán Castañeda Celia Marisol	Empadronador
27	Coba Guznay Isaac	Empadronador
28	Conza Jimenez Mayra	Empadronador
29	Delgado Carreño Betty Cecilia	Empadronador
30	Díaz Mestanza Jonathan Saúl	Empadronador
31	Díaz Ramírez Fernando	Empadronador
32	Erazo Guevara Juan Bautista	Empadronador
33	Flor Camacho Mauricio Javier	Empadronador
34	Flores Quinde María Antonieta	Empadronador
35	Flores Toala Verónica del Rocío	Empadronador
36	Freire Freire Mery del Rocío	Empadronador
37	Gallardo Villalta Wilson Yair	Empadronador
38	Gamboa Luna Wilmer Jacinto	Empadronador
39	Gavica Rodríguez Mauricio Pavell	Empadronador
40	Gonzabay Borbor Mercedes Elizabeth	Empadronador
41	Gualcapi Velasquez Flor	Empadronador
42	Guanoluisa Castro Byron Javier	Empadronador
43	Guaranda Alex	Empadronador
44	Guaranda Lara Eder Alonso	Empadronador
45	Guaranda Quinde Alex Fernando	Empadronador
46	Guerrero Bravo Oswaldo David	Empadronador
47	Guilcapi Velásquez Flor María	Empadronador
48	Guzmán Franco Manuela Trinidad	Empadronador
49	Hernández Geovanny	Empadronador
50	Hernández Tumbaco Giovanny Iván	Empadronador
51	Hidalgo Holguín Ghislaine Yulissa	Empadronador
52	Lema Prieto Carlos	Empadronador
53	López Loor Alexandra Maritza	Empadronador
54	Malavé Salazar Gabriela del Pilar	Empadronador
55	Mantilla Galarza Mercedes	Empadronador
56	Mantilla Villalta Adriana Estefanía	Empadronador
57	Marcial Tumbaco Marjorie Elizabeth	Empadronador
58	Marrett Castillo Luis David	Empadronador
59	Martínez Cabrera Reinier	Empadronador
60	Mena Galeas Martha Matilde	Empadronador
61	Mendoza Muñoz Jefferson Roberto	Empadronador
62	Mendoza Vélez Fátima Monserrate	Empadronador
63	Merchán Alay Eveling Liliana	Empadronador

64	Molina Yllanez Roberto Antonio	Empadronador
65	Mora Arreaga Elena Esther	Empadronador
66	Moran Chang Kleber Freddy	Empadronador
67	Moreira Quartán Javier Antonio	Empadronador
68	Moreira Vélez Pamela Isabel	Empadronador
69	Muñoz Vite Maribel del Rocío	Empadronador
70	Narváez Congacha Juan José	Empadronador
71	Panta Sánchez Carlos Humberto	Empadronador
72	Parraga Altafuya Mirtin Líder	Empadronador
73	Pazmiño Balarezo Johanna del Rocio	Empadronador
74	Picado Vaca Jéssica Jesenia	Empadronador
75	Púas Cedeño José Roberto	Empadronador
76	Quimí Quimí Hilda Domitila	Empadronador
77	Ramírez Miranda Antoni	Empadronador
78	Ramos Idrovo Gabriel David	Empadronador
79	Remache Pilco Carmen Isabel	Empadronador
80	Rivera Salvador Manuel Temístocles	Empadronador
81	Romero Poveda Virginia de Jesús	Empadronador
82	Salazar Cabanilla Carlos Javier	Empadronador
83	Salguero Quintero Rita del Carmen	Empadronador
84	Samaniego Estrada Martha Maricela	Empadronador
85	Sánchez Herrera Tania Vanessa	Empadronador
86	Sánchez Marcillo Vicenta Modesta	Empadronador
87	Sánchez Ortiz Eva Yoya	Empadronador
88	Sandoval Garzón Willian Grimaldi	Empadronador
89	Siguencia Urena Angela	Empadronador
90	Solís Marcillo Christian Ernesto	Empadronador
91	Suarez Quirumbay Rosa Isabel	Empadronador
92	Suriaga Bueno Nolberto Xavier	Empadronador
93	Triviño Ramírez Cristina Ursulina	Empadronador
94	Troya Méndez Julio Oswaldo	Empadronador
95	Valencia Mite Juan Aurelio	Empadronador
96	Vargas Cornejo María Roxana	Empadronador
97	Vargas Salazar Miguel Ángel	Empadronador
98	Vargas Santos Fausto Fabricio	Empadronador
99	Vera Romero Christian Bolivar	Empadronador
100	Villalva Flor Marco Raúl	Empadronador
101	Villalva Franco Carlos Alberto	Empadronador
102	Vizcaíno Noroña Kathya Alexandra	Empadronador
103	Zambrano Zúñiga Diana Alexandra	Empadronador
104	Zambrano Bosques Juan Pablo	Empadronador
105	Zambrano Zambrano Suheyh Jahaira	Empadronador
106	Zurita del Pozo Marco Javier	Empadronador
107	Zurita Sáenz Iván Gabriel	Empadronador
108	Alvarado Cedeño Selene Gardenia	Supervisor
109	Bohórquez Santillán Carmen	Supervisor
110	Camba Bermeo Winny Mercedes	Supervisor
111	Castro Sanchez Pedro	Supervisor
112	Chang Villegas Ángela Maritza	Supervisor
113	Chilán Castañeda Celia Marisol	Supervisor
114	Escalante Crespo Rosa Elena	Supervisor
115	Guacho Sánchez David Efraín	Supervisor
116	Hernández Morán Leticia Cecibel	Supervisor
117	Iván Peralta	Supervisor

118	Janeta Patiño Susana del Rocío	Supervisor
119	Jiménez García Germán Wladimir	Supervisor
120	Mancero Loor Cristian Alberto	Supervisor
121	Medina Ochoa Vincent Lenín	Supervisor
122	Moran Salazar Maira Leonor	Supervisor
123	Parra Romero Jose Gabriel	Supervisor
124	Naula Franco Leonardo Javier	Supervisor
125	Rivera Vallejo Carmen del Rocío	Supervisor
126	Rivera Veloz Ricardo	Supervisor
127	Salazar Calderón Walter Primitivo	Supervisor
128	Uyaguari Cerezo Carlos Germán	Supervisor
129	Zúñiga Peralta Carlos Vicente	Supervisor
130	Valenzuela Veliz Irma Cristina	Supervisor
131	Peña Gómez Javier Cristóbal	Supervisor
132	Peralta Yagual Laurence Iván	Supervisor
133	Murillo Martínez Líder Jorge	Supervisor
134	Merchán Chancay Erika Melina	Supervisor
135	Meza Gavidia Lidia Vicenta	Supervisor

### 7.3 Vehículos

No.	APELLIDOS Y NOMBRES	PLACAS
1	Arvelais Espinoza Vicente	GSA - 8408
2	Jara Villegas Luis Alfredo	GQJ - 0041
3	Jiménez Ordoñez Rolando Secundino	GSB - 8744
4	Mina Montañó Víctor Manuel	GRY - 9794
5	Moreta Villacis Gonzalo Armando	GRI - 0209
6	Muñoz Salazar Héctor Hugo	GRY - 8590
7	Ramírez Carbo Germán Gustavo	AFY - 0524
8	Sánchez Figueroa Carlos Antonio	GRY - 2028
9	Sevillano Espinoza Nelly Alexandra	GRW - 2019
10	Valencia Jiménez Elio René	GSD - 4744
11	Vargas Ruiz Carmita del Lourdes	GRW - 8062
12	Vite Vera Daniel Marcelino	GRY - 9028
13	Chalen Crespín Lidia Mercedes	GRX - 7952
14	Collaguazo Medina John Fanny	GBN - 0910
15	Conza Celi Reinaldo Gregorio	GRY - 8221
16	Guerrero Gómez Juan Héctor	GPI - 0013
17	Iza Yanes Estela del Rocío	GSA - 3612
18	Lara Gómez Milton Enrique	GSB - 3458
19	Loor Mera Mauricio Efrén	GRH - 0064
20	Sánchez Merchán Eldita Italia	WBA - 0497

### Vehículos que laboraron para área de Coordinación

No.	APELLIDOS Y NOMBRES	PLACAS
1	Carrasco Carpio Wilson Santos	GSC - 5093
2	Melo Guerrero Elena	GSF-6842
3	Santos Pique Virginia Azucena	GSE-4281

#### **7.4 Metodología Aplicada**

La Encuesta toma información de las Empresas y Establecimientos Económicos seleccionados, mediante un diseño de muestreo, referente a su actividad económica del año 2011.

Las variables de la cuales la Encuesta Exhaustiva levantó información son aproximadamente 430 distribuidas en tres tipos de formularios y en sus respectivas Secciones: el formulario a Nivel de Empresa - F II NE de 10 Secciones (90 variables); de Establecimiento, F II MEGA para Manufactura, Electricidad, Gas y Agua; F II COM Comercio, F II SNF de Servicios; cada uno con 20 Secciones (180 variables) y Microempresa - F II ME con 19 Secciones (160 variables). Entre las principales variables se encuentran:

- Grupo Económico
- Forma de propiedad
- Organización jurídica
- Actividad de la empresa
- Personal ocupado
- Remuneraciones
- Prestaciones sociales
- Contribuciones
- Producción total
- Ventas
- Costo de ventas
- Ingresos por servicios
- Gastos
- Impuestos y subsidios
- Existencias
- Materias primas
- Activos fijos
- Combustible y lubricantes
- Energía Eléctrica
- Agua
- Mercaderías
- Investigación y desarrollo
- Inventarios
- Formación Bruta del Capital fijo



## **MARCO TEÓRICO**

### **MARCO CONCEPTUAL**

#### **UNIDADES INSTITUCIONALES**

Son aquellas capaces de ser propietarias de activos y de contraer pasivos en nombre propio. Las empresas formalmente constituidas y las personas físicas que tienen actividades económicas por cuenta propia son ejemplo de unidades institucionales.

#### **EMPRESA**

Es la unidad económica y jurídica que bajo el control de una sola entidad propietaria o controladora se dedica a la realización de actividades económicas y que puede estar constituida por un solo establecimiento, o por varios establecimientos que operan bajo la misma denominación o razón social.

#### **ESTABLECIMIENTO ÚNICO**

Es la unidad económica que, bajo la responsabilidad de uno o varios propietarios, realiza su actividad económica de manera independiente, se representa legal y jurídicamente por sí mismo, no comparte la razón social con otros establecimientos y realiza directamente sus operaciones económicas.

El Establecimiento Único, debe tener necesariamente las características siguientes:

- Estar bajo una sola dirección y control, y;
- Estar en una sola ubicación física.

#### **COBERTURA GEOGRÁFICA**

La cobertura será a nivel Nacional y por sectores de actividad económica. Utilizando para el efecto la división político - administrativa que corresponden a las diferentes Direcciones Zonales del INEC.

#### **COBERTURA SECTORIAL**

La información se referirá a las actividades económicas clasificadas conforme a la CIIU 4 a 6 dígitos (Subclase).

- Manufactura
- Electricidad, gas y agua
- Comercio
- Servicios no financieros

A pesar de no estar contemplados los sectores financieros, en el camino se dispuso investigar a las Compañías de Seguros.

## **CARTOGRAFÍA CENSAL**

Es la representación gráfica con la utilización de signos convencionales de los accidentes geográficos de un área determinada donde se efectúan investigaciones estadísticas de diferente índole.

## **PLANO CENSAL**

Es la representación gráfica a escala de ciudades o centros poblados (ciudades, cabeceras cantonales, cabeceras parroquiales y localidades que, sin tener categoría político - administrativa, presentan características de amanzanamiento) con sus respectivos accidentes geográficos naturales y culturales, como calles, edificios, parques, plazas, etc.

## **MAPA CENSAL**

Es la representación gráfica a escala de los respectivos accidentes geográficos en el ámbito de las jurisdicciones parroquiales, cantonales y provinciales. El mapa censal contiene toda la jurisdicción de una cabecera cantonal o una parroquia rural.

Se entiende por jurisdicción a un territorio con límites definidos, en que ejerce su facultad una determinada autoridad y está conformada por la ciudad cabecera cantonal o cabecera parroquial y los sectores rurales que pueden ser amanzanados o dispersos.

Para la interpretación de planos y mapas es necesario conocer y familiarizarse con los signos convencionales que cada uno contiene.

## **SIGNOS CONVENCIONALES**

Son figuras o caracteres que se utilizan para describir gráficamente la imagen observada del terreno con forma y tamaño adecuados a la escala del dibujo.

La cartografía censal (mapas y planos) que dispone el INEC está dividida en unidades censales estadísticas como son: zonas (amanzanadas o dispersas) y sectores (amanzanados y dispersos):

## **ZONA CENSAL AMANZANADA**

Es una superficie perfectamente delimitada, constituida por un promedio de 10 sectores censales amanzanados.

## **SECTOR CENSAL**

Es una división estadística que se define como carga de trabajo de los operativos de campo en investigaciones estadísticas.

## **SECTOR CENSAL AMANZANADO**

Es una superficie perfectamente delimitada y continua geográficamente, constituida por una o más manzanas. En el plano censal, cada manzana tiene un número, el mismo que constituye la identificación de la manzana dentro del sector.

### *Manzana:*

Es el elemento más característico de un plano y es el resultado de la estructura vial (calles) que comunica a los edificios asentados en un centro poblado. Es importante anotar que una manzana puede estar constituida por calles, senderos, esteros, ríos, quebradas, líneas imaginarias, etc.

Existen dos clases de manzanas: Regulares e Irregulares.

### *Manzana Regular:*

Es aquella que está definida o delimitada por cuatro calles y puede tener la forma de un cuadrado, de un rectángulo o de un trapecio.

### *Manzana Irregular:*

Es la manzana que no está definida por cuatro calles. Dentro de esta definición están incluidos varios tipos de manzana. Los tipos que con más frecuencia se hacen presentes son: manzana delimitada por tres calles dando como resultado la forma de un triángulo; manzana delimitada por tres calles y un accidente hidrográfico (quebrada, estero, río, lago, etc.) o el límite urbano; y manzana delimitada por una calle y el límite urbano.

## **DISEÑO MUESTRAL**

Directorio de Empresas y Establecimientos que surgió de la Fase I del CENEC 2010. Las unidades institucionales que cubre esta investigación son las que conforman el “marco de lista” para unidades grandes, medianas y pequeñas y el “marco de áreas” para las microempresas, elaborados en base al programa denominado “CENEC 2010 - Fase I”.

## **UNIDADES DE OBSERVACIÓN**

La unidad de observación e investigación es la Empresa, definida como un lugar físico, fijo y visible separado de un hogar en el cual se puede realizar o dar soporte a una actividad económica.

## **NÚMERO DE SECTORES A INVESTIGARSE EN LA REGIONAL LITORAL (ÁREA URBANA Y ÁREA RURAL - CORREDORES VIALES)**

El universo de investigación está definido por las empresas registradas por el Censo Nacional Económico 2010, que investigó los sectores censales que conforman las siguientes áreas geográficas:

- Localidades amanzanadas de 2000 y más habitantes.
- Cabeceras cantonales independientemente de su tamaño.
- Corredores viales principales.
- Zonas de actividad económica especial.

Los corredores viales principales están definidos como las carreteras que parten o llegan a un capital provincial y se toman desde el límite urbano del cantón de inicio del eje, hasta el límite urbano del cantón colindante.

Las zonas de actividad económica especial son zonas que pese a no cumplir con los criterios anteriores, se conoce que se realiza alguna actividad productiva importante. Estas zonas fueron agregadas a partir de un estudio territorial realizado por cada dirección regional, dado su conocimiento del terreno. El total de sectores definidos en el universo de investigación para la Regional Litoral fue de 11064.

## **POBLACIÓN OBJETIVO**

Esta investigación estadística se extiende a todas las empresas reconocidas por el CENEC 2010, que registran 10 o más personas ocupadas según el marco de lista y menos de 10 según marco de áreas.

## **ELEMENTOS**

El Elemento se considera al entrevistado, al cual se lo considera informante calificado.

## **EXTENSIÓN**

La investigación será a nivel Nacional, con representatividad a nivel de Cantón.

## **TIEMPO**

La recolección de la información se realizará durante 4 meses, de acuerdo al calendario establecido.

## **MARCO MUESTRAL**

El Marco Muestral es una lista de todas las unidades de muestreo disponibles para su selección en una etapa del proceso de muestreo. Para la encuesta a Empresas el listado de las unidades de muestreo lo constituyen todas las Empresas registradas en el Censo Nacional Económico referentes a los sectores económicos.

Industrias manufactureras  
Suministro de electricidad, gas, vapor y aire acondicionado  
Distribución de agua; alcantarillado, gestión de desechos y actividades de saneamiento  
Comercio al por mayor y al por menor; reparación de vehículos automotores y motocicletas  
Transporte y almacenamiento  
Actividades de alojamiento y de servicio de comida  
Información y comunicación  
Actividades inmobiliarias  
Actividades profesionales, científicas y técnicas  
Actividades de servicios administrativos y de apoyo  
Administración pública y defensa; planes de seguridad social de afiliación obligatoria  
Enseñanza  
Actividades de atención de la salud humana y de asistencia social  
Artes, entretenimiento y recreación  
Otras actividades de servicios  
Actividades de Organizaciones y Órganos Extraterritoriales.

Aclarando que de todos los sectores se excluyen aquellos establecimientos que pertenecen al Gobierno Central.

#### **TÉCNICAS DE MUESTREO**

Se utilizó el Muestreo Aleatorio Estratificado.

#### **NIVEL DE CONFIANZA**

La Muestra se estimó con un 95% de confianza.

#### **MARGEN DE ERROR DE LA MUESTRA**

El margen de error con el que se trabajó se estima en el 0,06.

### **7.5 Indicadores de Rendimiento**

Se visitó al 100% de empresas planificadas en base a los sectores seleccionados, cubriendo la totalidad de empresas asignadas a esta Dirección Zonal, visitando muchas de ellas por más de tres ocasiones. No se obtuvo información del 100% por las novedades anteriormente descritas.

A continuación cuadro de producción efectiva por semana

CARGA REALIZADA POR INVESTIGADOR								
SEMANA	TOTAL INVESTIGADORES	TOTAL FORMULARIOS DE EMPRESA	TOTAL FORMULARIOS DE MICROEMPRESA	EMPRESAS POR INVESTIGADOR SEMANALES	MICROEMPRESAS POR INVESTIGADOR SEMANALES	EMPRESAS POR INVESTIGADOR DIARIAS	MICROEMPRESAS POR INVESTIGADOR DIARIAS	TOTAL DIARIO
SEMANA 1	0	0	0	0,00	0,00	0,00	0,00	0,00
SEMANA 2	66	1	403	0,02	6,11	0,00	1,22	1,22
SEMANA 3	57	1	779	0,02	13,67	0,00	2,73	2,74
SEMANA 4	57	2	800	0,04	14,04	0,01	2,81	2,81
SEMANA 5	72	4	924	0,06	12,83	0,01	2,57	2,58
SEMANA 6	70	18	884	0,00	12,63	0,00	2,53	2,53
SEMANA 7	70	83	735	1,19	10,50	0,24	2,10	2,34
SEMANA 8	70	143	555	2,04	7,93	0,41	1,59	1,99
SEMANA 9	79	267	1	3,38	0,01	0,68	0,00	0,68
SEMANA 10	76	115	760	1,51	10,00	0,30	2,00	2,30
SEMANA 11	76	115	861	1,51	11,33	0,30	2,27	2,57
SEMANA 12	75	150	987	2,00	13,16	0,40	2,63	3,03
SEMANA 13	82	209	131	2,55	1,60	0,51	0,32	0,83
SEMANA 14	80	72	61	0,90	0,76	0,23	0,19	0,42
SEMANA 15	80	142	601	1,78	7,51	0,36	1,50	1,86
SEMANA 16	79	136	432	1,72	5,47	0,43	1,37	1,80
SEMANA 17	58	129	2	2,22	0,03	0,44	0,01	0,45
SEMANA 18	58	134	94	2,31	1,62	0,58	0,41	0,98
SEMANA 19	28	67	26	2,39	0,93	0,48	0,19	0,66
SEMANA 20	28	85	2	3,04	0,07	0,76	0,02	0,78
PROMEDIO		1873	9038			0,23	1,63	1,86



## 7.6 Operativo Especial

## 7.7 Problemas detectados y soluciones dadas en la recolección de información

A continuación se detallan las novedades que se realizaron durante el operativo de campo.

- Varios equipos de trabajo no cumplieron su carga de trabajo en la segunda semana debido a que iniciaron con 3 encuestadores, esta carga trató de cumplirse en las siguientes semanas y además por lo extenso de algunas secciones en el formulario de investigación.

- En cada jornada previo al operativo campo se sacaban copias de los formularios Auxiliares y se imprimía la cartografía para completar el material a ser utilizados en la recolección de información.
- Hasta la sexta semana los equipos de trabajo iniciaron el operativo de campo, con la cantidad limitada de cuestionarios y que después eran completados.
- Se presentaron problemas en el ingreso de información al sistema debido a que las mallas de validación no estaban acorde a la información recolectada, siempre se estuvieron actualizando.
- Los transportistas no quisieron que en sus vehículos se trasladen más de 4 personas debido a las Leyes de Tránsito por lo que hubo que re-planificar actividades para cumplir con la norma de tránsito.
- Para el levantamiento de información se inició con 67 investigadores en lugar de 92, y 17 supervisores en lugar de 23, a partir de la quinta semana se completaron los 23 equipos pero solo con 3 encuestadores cada uno. A pesar de los múltiples cursos nunca se completó el personal en su totalidad.

## **7.8 Conclusiones y Recomendaciones**

### **7.8.1 Conclusiones**

- ❖ A pesar de los problemas que existieron por la falta de planificación desde Administración Central y que desde el inicio se predijo, no habiéndose tomado ninguna acción para remediar esto, la recolección de la información podríamos decir que fue un éxito, porque del marco de Área apenas faltó de obtener información de 249 establecimientos que representa el 2.2% de la Muestra de esta Dirección Zonal. En lo que es marco de Lista la dificultad se dió en las empresas que tienen más de un establecimiento y en varios cantones del país, a pesar de esto la recolección de la información en promedio fue del 49%, es decir que se cumplió con algo más de las expectativas que se tenía en esta Dirección Zonal.

### **7.8.2 Recomendaciones**

- ❖ Aunque redundamos es necesario planificar a tiempo y con tiempo todas las actividades dando las holguras del caso como son traslado de un sitio a otro, espera de atención de parte del informante, re-visitas a las empresas sea esto por obtener la información o por resolver novedades, situaciones que no fueron contempladas para el cálculo de días-hombres para sacar adelante esta encuesta. Así también debió preverse la cantidad promedio de establecimientos que podría tener cada empresa.

## 8 INDICADORES DE COBERTURA POR SEMANA

Indicador de Cobertura Semanal por Provincia, realizado durante el operativo MML

Avance semanal	Total muestra	%	% Acumulado	Investigado con 10 y más personas	Convertidas en Micro
<b>Semana 2</b>	<b>1</b>	<b>0%</b>	<b>0%</b>	<b>1</b>	<b>-</b>
Guayas	1	0%	0%	1	-
<b>Semana 3</b>	<b>1</b>	<b>0%</b>	<b>0%</b>	<b>1</b>	<b>-</b>
Guayas	1	0%	0%	1	-
<b>Semana 4</b>	<b>2</b>	<b>0%</b>	<b>0%</b>	<b>2</b>	<b>-</b>
Guayas	1	0%	0%	1	-
Manabí	1	0%	0%	1	-
<b>Semana 5</b>	<b>4</b>	<b>0%</b>	<b>0%</b>	<b>4</b>	<b>-</b>
El Oro	2	0%	0%	2	-
Guayas	1	0%	0%	1	-
Manabí	1	0%	0%	1	-
<b>Semana 6</b>	<b>18</b>	<b>1%</b>	<b>1%</b>	<b>13</b>	<b>5</b>
Guayas	18	1%	1%	13	5
<b>Semana 7</b>	<b>83</b>	<b>4%</b>	<b>6%</b>	<b>66</b>	<b>17</b>
Guayas	34	2%	3%	29	5
Los Ríos	48	3%	3%	36	12
Manabí	1	0%	0%	1	-
<b>Semana 8</b>	<b>143</b>	<b>8%</b>	<b>13%</b>	<b>122</b>	<b>21</b>
El Oro	1	0%	0%	1	-
Guayas	94	5%	8%	85	9
Los Ríos	48	3%	5%	36	12
<b>Semana 9</b>	<b>267</b>	<b>14%</b>	<b>28%</b>	<b>232</b>	<b>35</b>
Guayas	261	14%	22%	226	35
Los Ríos	6	0%	5%	6	-
<b>Semana 10</b>	<b>115</b>	<b>6%</b>	<b>34%</b>	<b>85</b>	<b>30</b>
Guayas	4	0%	22%	4	-
Manabí	111	6%	6%	81	30
<b>Semana 11</b>	<b>115</b>	<b>6%</b>	<b>40%</b>	<b>82</b>	<b>33</b>
El Oro	66	4%	4%	45	21
Guayas	14	1%	23%	13	1
Los Ríos	1	0%	5%	-	1
Manabí	34	2%	8%	24	10
<b>Semana 12</b>	<b>150</b>	<b>8%</b>	<b>48%</b>	<b>107</b>	<b>43</b>
El Oro	33	2%	5%	21	12
Guayas	38	2%	25%	34	4
Manabí	16	1%	9%	11	5
Santa Elena	63	3%	3%	41	22



<b>Semana 13</b>	<b>209</b>	<b>11%</b>	<b>59%</b>	<b>160</b>	<b>49</b>
El Oro	4	0%	6%	4	-
Guayas	165	9%	34%	138	27
Los Ríos	37	2%	7%	16	21
Manabí	3	0%	9%	2	1
<b>Semana 14</b>	<b>72</b>	<b>4%</b>	<b>63%</b>	<b>61</b>	<b>11</b>
Guayas	69	4%	37%	59	10
Los Ríos	2	0%	8%	1	1
Santa Elena	1	0%	3%	1	-
<b>Semana 15</b>	<b>142</b>	<b>8%</b>	<b>71%</b>	<b>105</b>	<b>37</b>
Guayas	40	2%	40%	32	8
Los Ríos	6	0%	8%	6	
Manabí	95	5%	14%	67	28
Santa Elena	1	0%	3%	-	1
<b>Semana 16</b>	<b>136</b>	<b>7%</b>	<b>78%</b>	<b>105</b>	<b>31</b>
El Oro	68	4%	9%	48	20
Guayas	34	2%	41%	29	5
Los Ríos	3	0%	8%	2	1
Manabí	1	0%	14%	1	-
Santa Elena	30	2%	5%	25	5
<b>Semana 17</b>	<b>129</b>	<b>7%</b>	<b>85%</b>	<b>119</b>	<b>10</b>
El Oro	2	0%	9%	2	-
Guayas	126	7%	48%	116	10
Manabí	1	0%	14%	1	-
<b>Semana 18</b>	<b>134</b>	<b>7%</b>	<b>92%</b>	<b>117</b>	<b>17</b>
El Oro	17	1%	10%	13	4
Guayas	42	2%	50%	40	2
Manabí	60	3%	17%	54	6
Galápagos	15	1%	1%	10	5
<b>Semana 19</b>	<b>67</b>	<b>4%</b>	<b>95%</b>	<b>62</b>	<b>5</b>
Guayas	50	3%	53%	48	2
Los Ríos	1	0%	8%	1	-
Manabí	3	0%	17%	2	1
Galápagos	12	1%	1%	10	2
Santa Elena	1	0%	5%	1	-
<b>Semana 20</b>	<b>85</b>	<b>5%</b>	<b>100%</b>	<b>83</b>	<b>2</b>
Guayas	79	4%	57%	77	2
Los Ríos	1	0%	8%	1	-
Manabí	3	0%	18%	3	-
Galápagos	1	0%	1%	1	-
Santa Elena	1	0%	5%	1	-
<b>Total general</b>	<b>1873</b>	<b>100%</b>		<b>1527</b>	<b>346</b>

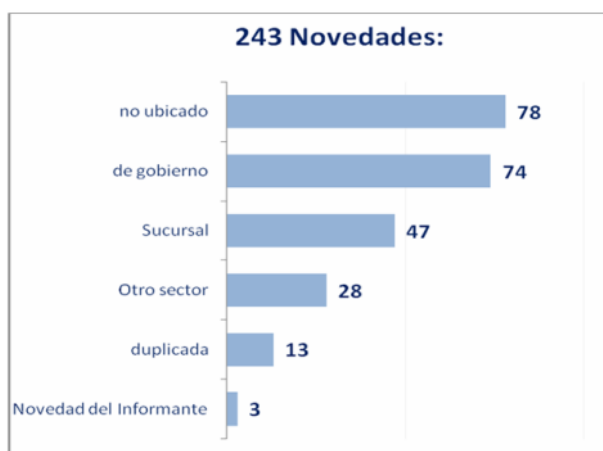
### Cuadro.-Resultado Obtenido durante el operativo MML

EMPRESAS MML AÑO 2012										
PROVINCIAS	PLANIFICADO	%	INVESTIGADO CON 10 Y MÁS	%	CONVERTIDAS EN MICRO	%	NOVEDADES	%	POR INVESTIGAR	%
Guayas	2320	60%	947	62%	125	36%	115	47%	1133	66%
El Oro	384	10%	136	9%	57	16%	23	9%	168	10%
Los Ríos	259	7%	105	7%	48	14%	32	13%	74	4%
Manabí	636	17%	249	16%	81	23%	47	19%	259	15%
Galápagos	53	1%	21	1%	7	2%	4	2%	21	1%
Santa Elena	178	5%	69	5%	28	8%	22	9%	59	3%
Zona no Delimitada	1	0%	0	0%	0	0%	0	0%	1	0%
Pichincha	7	0%	0	0%	0	0%	0	0%	7	0%
<b>TOTAL</b>	<b>3838</b>	<b>100%</b>	<b>1527</b>	<b>100%</b>	<b>346</b>	<b>100%</b>	<b>243</b>	<b>100%</b>	<b>1722</b>	<b>100%</b>

### Gráfico del resultado Obtenido durante el operativo MML



### Grafico referente a Novedades encontradas MML



### Jurisdicción Investigada en el Operativo encuesta Exhaustiva MML

<i>Jurisdicción</i>	<i>Provincia</i>	<i>Cantón</i>	<i>Parroquia</i>	<i>Número de Empresas</i>	<i>%</i>
	<b>El oro</b>			<b>216</b>	<b>10%</b>
070150	El oro	Machala	Machala	142	7%
070250	El oro	Arenillas	Arenillas	7	0%
070450	El oro	Balsas	Balsas	3	0%
070650	El oro	El Guabo	El Guabo	11	1%
070651	El oro	El Guabo	Borbones	1	0%
070750	El oro	Huaquillas	Huaquillas	19	1%
070950	El oro	Pasaje	Pasaje	14	1%
071050	El oro	Piñas	Piñas	1	0%
071150	El oro	Portovelo	Portovelo	1	0%
071250	El oro	Santa Rosa	Santa Rosa	11	1%
071350	El oro	Zaruma	Zaruma	6	0%
	<b>Guayas</b>			<b>1187</b>	<b>56%</b>
090150	Guayas	Guayaquil	Guayaquil	1024	48%
090152	Guayas	Guayaquil	Juan Gomez Rendón (PROGRESO)	1	0%
090156	Guayas	Guayaquil	Posorja	7	0%
090250	Guayas	Alfredo Baquerizo Moreno	Alfredo Baquerizo Moreno	4	0%
090450	Guayas	Balzar	Balzar	1	0%
090550	Guayas	Colimes	Colimes	1	0%
090650	Guayas	Daule	Daule	13	1%
090653	Guayas	Daule	El Laurel	1	0%

090750	Guayas	Durán	Durán	43	2%
090850	Guayas	Velasco Ibarra	Velasco Ibarra (El Empalme)	4	0%
090950	Guayas	El Triunfo	El Triunfo	8	0%
091050	Guayas	Milagro	Milagro	19	1%
091150	Guayas	Naranjal	Naranjal	3	0%
091250	Guayas	Naranjito	Naranjito	7	0%
091450	Guayas	Pedro Carbo	Pedro Carbo	4	0%
091650	Guayas	Samborondón	Samborondón	25	1%
091651	Guayas	Samborondón	Tarifa	1	0%
091850	Guayas	Santa Lucía	Santa Lucía	1	0%
091950	Guayas	El Salitre	El Salitre	3	0%
092050	Guayas	San Jacinto de Yaguachi	San Jacinto de Yaguachi	1	0%
092056	Guayas	San Jacinto de Yaguachi	Virgen de Fátima	2	0%
092150	Guayas	General Villamil	General Villamil (Playas)	7	0%
092250	Guayas	Simón Bolívar	Simón Bolívar	1	0%
092350	Guayas	Cnel. Marcelino Maridueña	Cnel. Marcelino Maridueña	3	0%
092450	Guayas	Lomas de Sargentillo	Lomas de Sargentillo	2	0%
092750	Guayas	General Antonio Elizalde	General Antonio Elizalde (Bucay)	1	0%
	<b>Los Ríos</b>			<b>185</b>	<b>9%</b>
120150	Los Ríos	Babahoyo	Babahoyo	30	1%
120153	Los Ríos	Babahoyo	Febres Cordero (Las Juntas)	2	0%
120154	Los Ríos	Babahoyo	Pimocha	1	0%
120155	Los Ríos	Babahoyo	La Unión	3	0%
120250	Los Ríos	Baba	Baba	3	0%
120252	Los Ríos	Baba	Isla de Bejucal	1	0%
120350	Los Ríos	Montalvo	Montalvo	9	0%
120450	Los Ríos	Puebloviejo	Puebloviejo	2	0%
120550	Los Ríos	Quevedo	Quevedo	63	3%
120555	Los Ríos	Quevedo	La Esperanza	1	0%
120650	Los Ríos	Urdaneta	Catarama	4	0%
160651	Los Ríos	Urdaneta	Ricaurte	1	0%
120750	Los Ríos	Ventanas	Ventanas	18	1%
120850	Los Ríos	Vinces	Vinces	10	0%
120950	Los Ríos	Palenque	Palenque	5	0%
121050	Los Ríos	Buena Fé	San Jacinto de Buena Fe	13	1%
121150	Los Ríos	Valencia	Valencia	8	0%
121250	Los Ríos	Mocache	Mocache	10	0%
121350	Los Ríos	Quinsaloma	Quinsaloma	1	0%
	<b>Manabí</b>			<b>377</b>	<b>18%</b>
130150	Manabí	Portoviejo	Portoviejo	109	5%
130151	Manabí	Portoviejo	Abdón Calderón	3	0%
130153	Manabí	Portoviejo	Crucita	2	0%
130154	Manabí	Portoviejo	Pueblo Nuevo	1	0%
130155	Manabí	Portoviejo	Riochico (Rio	1	0%

130250	Manabí	Bolívar	Chico) Calceta	10	0%
130350	Manabí	Chone	Chone	18	1%
130450	Manabí	El Carmen	El Carmen	13	1%
130550	Manabí	Flavio Alfaro	Flavio Alfaro	2	0%
130650	Manabí	Jipijapa	Jipijapa	10	0%
130750	Manabí	Junín	Junín	1	0%
130850	Manabí	Manta	Manta	133	6%
130950	Manabí	Montecristi	Montecristi	28	1%
131150	Manabí	Pichincha	Pichincha	2	0%
131250	Manabí	Rocafuerte	Rocafuerte	7	0%
131350	Manabí	Santa Ana	Santa Ana de Vuelta Larga	3	0%
131450	Manabí	Sucre	Bahía de Caráquez	8	0%
131550	Manabí	Tosagua	Tosagua	2	0%
131750	Manabí	Pedernales	Pedernales	8	0%
131850	Manabí	Olmedo	Olmedo	1	0%
131950	Manabí	Puerto Lopez	Puerto Lopez	3	0%
132050	Manabí	Jama	Jama	1	0%
132150	Manabí	Jaramijó	Jaramijó	8	0%
132250	Manabí	San Vicente	San Vicente	3	0%
	<b>Galápagos</b>			<b>32</b>	<b>2%</b>
200150	Galápagos	San Cristóbal	Puerto Baquerizo Moreno	6	0%
200350	Galápagos	Santa Cruz	Santa Cruz	26	1%
	<b>Santa Elena</b>			<b>119</b>	<b>6%</b>
240150	Santa Elena	Santa Elena	Santa Elena	18	1%
240151	Santa Elena	Santa Elena	Atahualpa	2	0%
240152	Santa Elena	Santa Elena	Colonche	5	0%
240250	Santa Elena	La Libertad	La Libertad	50	2%
240350	Santa Elena	Salinas	Salinas	34	2%
240352	Santa Elena	Salinas	José Luis Tamayo (Muey)	10	0%
	<b>Total general</b>			<b>2116</b>	<b>100%</b>

### Empresas Efectivas.

EMPRESA Y ESTABLECIMIENTO POR RESULTADO DE LA ENTREVISTA POR PROVINCIA (CON PERSONAL OCUPADO DE 10 Y MAS EMPLEADOS)													
PROVINCIA	Empresas Investigadas	Normal	Normal	Incompleta	Incompleta	Rechazo	Rechazo	Inactivo	Inactivo	En proceso de liquidación	En proceso de liquidación	Otros	Otros
Guayas	947	904	95,5%	7	0,7%	1	0,1%	7	0,7%	4	0,4%	24	2,5%
Manabí	249	226	90,8%	5	2,0%	1	0,4%	5	2,0%	0	0,0%	12	4,8%
El Oro	136	125	91,9%	1	0,7%		0,0%	2	1,5%	0	0,0%	8	5,9%
Los Ríos	105	100	95,2%	1	1,0%	1	1,0%		0,0%	0	0,0%	3	2,9%
Santa Elena	69	63	91,3%		0,0%		0,0%	3	4,3%	0	0,0%	3	4,3%
Galápagos	21	20	95,2%		0,0%		0,0%		0,0%	0	0,0%	1	4,8%
Total	1527	1438	94%	14	1%	3	0%	17	1%	4	0%	51	3%

EMPRESAS INVESTIGADAS POR PROVINCIA Y ACTIVIDAD ECONÓMICA - TOTALES (con 10 y mas personal ocupado)												
SECCIONES CIU 4												
Empresas - Totales	Empresas Investigadas	Formulario Manufactura					Total Manufactura %	Comercio al por mayor y menor	Total Comercio %	Actividades de Servicio	Total Servicios %	Total
		Industria Manufacture	Minería	Suministro de Electricidad	Suministro de Agua	Suministro de Gas						
Guayas	947	135			2	1	15%	160	17%	649	69%	947
Manabi	249	40					16%	53	21%	156	63%	249
El Oro	136	15		1	1		13%	34	25%	85	63%	136
Los Rios	105	20					19%	18	17%	67	64%	105
Santa Elena	69	7					10%	16	23%	46	67%	69
Galápagos	21	1					5%	3	14%	17	81%	21
Total	1527	218		1	3	1		284		1020		1527

### Empresas convertidas en Microempresas.

EMPRESA Y ESTABLECIMIENTO POR RESULTADO DE LA ENTREVISTA POR PROVINCIA (HECHO EN MICROEMPRESA)													
PROVINCIA	Empresas Investigadas	Normal	Normal	Incompleta	Incompleta	Rechazo	Rechazo	Inactivo	Inactivo	En proceso de Liquidación	En proceso de Liquidación	Otros	Otros
Guayas	125	122	97,6%	0	0,0%	0	0,0%	2	1,6%	1	0,8%	0	0,0%
Manabi	81	79	97,5%	0	0,0%	0	0,0%	0	0,0%	2	2,5%	0	0,0%
El Oro	57	53	93,0%	1	1,8%	0	0,0%	0	0,0%	3	5,3%	0	0,0%
Los Rios	48	47	97,9%	0	0,0%	0	0,0%	1	2,1%	0	0,0%	0	0,0%
Santa Elena	28	28	100,0%	0	0,0%	0	0,0%	0	0,0%	0	0,0%	0	0,0%
Galápagos	7	7	0,0%	0	0,0%	0	0,0%	0	0,0%	0	0,0%	0	0,0%
Total	346	336	97%	1	0%	0	0	3	1%	6	2%	0	0

	EMPRESAS INVESTIGADAS POR PROVINCIA Y ACTIVIDAD ECONÓMICA - TOTALES (hechas en microempresa)											
	SECCIONES CIU 4											
Empresas - Totales	Empresas Investigadas	Formulario Manufactura					Total Manufactura %	Comercio al por mayor y menor	Total Comercio %	Actividades de Servicio	Total Servicios %	Total
		Industria Manufacture	Minería	Suministro de Electricidad	Suministro de Agua	Suministro de Gas						
Guayas	125	9					7%	17	14%	99	79%	125
Manabi	81	14					17%	11	14%	56	69%	81
El Oro	57	5					9%	13	23%	39	68%	57
Los Ríos	48	3		1			8%	8	17%	36	75%	48
Santa Elena	28	1					4%	6	21%	21	75%	28
Galápagos	7	1					14%	1	14%	5	71%	7
Manga del Cura												
Total	346	33		1	0	0		56		256		346

## Resultados Obtenidos en el Operativo

### Microempresas MMA

#### MICROEMPRESAS INVESTIGADAS POR JURISDICCION Y CANTIDAD (DILIT)

PROVINCIAS	Total					
	Microempresas Planificadas	Planificadas	Microempresas Nuevas	Nuevas	Empresas a Investigadas	Investigadas %
		%		%		
Guayas	5019	44%	643	61%	5662	46%
El Oro	1841	16%	84	8%	1925	16%
Los Ríos	1220	11%	108	10%	1328	11%
Manabí	2389	21%	119	11%	2508	20%
Galápagos	107	1%	26	2%	133	1%
Santa Elena	713	6%	70	7%	783	6%
<b>Total</b>	<b>11289</b>	<b>100%</b>	<b>1050</b>	<b>100%</b>	<b>12339</b>	<b>100%</b>

#### Cuadro.-Resultado Obtenido durante el operativo MMA

MICROEMPRESAS MMA								
PROVINCIAS	Muestra a Investigar	%	Efectiva	%	Novedades	%	Por investigar	%
Guayas	5663	46%	5350	48%	254	25%	59	6%
El Oro	1924	16%	1628	15%	269	27%	27	3%
Los Ríos	1328	11%	1198	11%	118	12%	12	1%
Manabí	2508	20%	2104	19%	309	30%	95	9%
Galápagos	133	1%	102	1%	13	1%	18	2%
Santa Elena	783	6%	721	6%	51	5%	11	1%
<b>TOTAL</b>	<b>12339</b>	<b>100%</b>	<b>11103</b>	<b>100%</b>	<b>1014</b>	<b>100%</b>	<b>222</b>	<b>100%</b>

#### Gráfico del resultado Obtenido durante el operativo MML



## Indicador de Cobertura Semanal por Provincia, realizado durante el operativo MMA

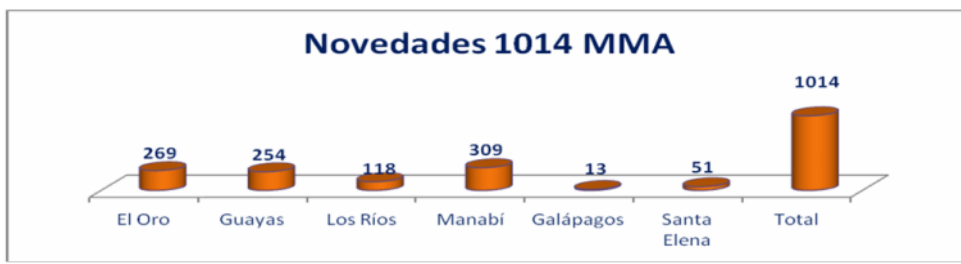
<i>Semana</i>	<i>Total</i>	<i>%</i>	<i>Acumulado %</i>	<i>Efectivo</i>	<i>Novedades</i>
<b>Semana 1</b>	<b>3</b>	<b>0%</b>	<b>0%</b>	<b>2</b>	<b>1</b>
Guayas	3	0%	0%	2	1
<b>Semana 2</b>	<b>497</b>	<b>4%</b>	<b>4%</b>	<b>490</b>	<b>7</b>
Guayas	495	4%	4%	488	7
Los Ríos	2	0%	0%	2	
<b>Semana 3</b>	<b>912</b>	<b>7%</b>	<b>11%</b>	<b>899</b>	<b>13</b>
El Oro	1	0%	0%	0	1
Guayas	906	7%	11%	894	12
Los Ríos	5	0%	0%	5	
<b>Semana 4</b>	<b>1015</b>	<b>8%</b>	<b>20%</b>	<b>1004</b>	<b>11</b>
Guayas	1011	8%	20%	1000	11
Los Ríos	4	0%	0%	4	
<b>Semana 5</b>	<b>1185</b>	<b>10%</b>	<b>29%</b>	<b>1164</b>	<b>21</b>
Guayas	1184	10%	29%	1163	21
Los Ríos	1	0%	0%	1	
<b>Semana 6</b>	<b>1132</b>	<b>9%</b>	<b>38%</b>	<b>1114</b>	<b>18</b>
Guayas	1132	9%	38%	1114	18
<b>Semana 7</b>	<b>938</b>	<b>8%</b>	<b>46%</b>	<b>904</b>	<b>34</b>
Guayas	485	4%	42%	460	25
Los Ríos	453	4%	4%	444	9
<b>Semana 8</b>	<b>687</b>	<b>6%</b>	<b>52%</b>	<b>631</b>	<b>56</b>
Guayas	4	0%	42%	4	
Los Ríos	683	6%	9%	627	56
<b>Semana 9</b>	<b>2</b>	<b>0%</b>	<b>52%</b>	<b>1</b>	<b>1</b>
Guayas	1	0%	42%	1	
Los Ríos	1	0%	9%	0	1
<b>Semana 10</b>	<b>1065</b>	<b>9%</b>	<b>60%</b>	<b>943</b>	<b>122</b>
Manabí	1065	9%	9%	943	122
<b>Semana 11</b>	<b>1129</b>	<b>9%</b>	<b>69%</b>	<b>988</b>	<b>141</b>
El Oro	804	7%	7%	696	108
Guayas	1	0%	42%	1	
Los Ríos	2	0%	9%	0	2
Manabí	322	3%	11%	291	31
<b>Semana 12</b>	<b>1284</b>	<b>10%</b>	<b>80%</b>	<b>1201</b>	<b>83</b>
El Oro	322	3%	9%	295	27
Guayas	4	0%	42%	4	
Manabí	240	2%	13%	227	13
Santa Elena	718	6%	6%	675	43
<b>Semana 13</b>	<b>245</b>	<b>2%</b>	<b>82%</b>	<b>180</b>	<b>65</b>



Guayas	86	1%	43%	67	19
Los Ríos	152	1%	11%	106	46
Manabí	4	0%	13%	4	
Santa Elena	3	0%	6%	3	
<b>Semana 14</b>	<b>230</b>	<b>2%</b>	<b>84%</b>	<b>127</b>	<b>103</b>
Guayas	230	2%	45%	127	103
<b>Semana 15</b>	<b>966</b>	<b>8%</b>	<b>91%</b>	<b>768</b>	<b>198</b>
El Oro	148	1%	10%	127	21
Guayas	46	0%	45%	12	34
Los Ríos	12	0%	11%	8	4
Manabí	760	6%	19%	621	139
<b>Semana 16</b>	<b>667</b>	<b>5%</b>	<b>97%</b>	<b>551</b>	<b>116</b>
El Oro	610	5%	15%	502	108
Guayas	6	0%	45%	6	
Manabí	1	0%	19%	1	
Santa Elena	50	0%	6%	42	8
<b>Semana 17</b>	<b>5</b>	<b>0%</b>	<b>97%</b>	<b>3</b>	<b>2</b>
Guayas	4	0%	45%	2	2
Santa Elena	1	0%	6%	1	
<b>Semana 18</b>	<b>125</b>	<b>1%</b>	<b>98%</b>	<b>103</b>	<b>22</b>
El Oro	10	0%	15%	6	4
Guayas	1	0%	45%	0	1
Manabí	9	0%	19%	5	4
Galápagos	105	1%	1%	92	13
<b>Semana 19</b>	<b>26</b>	<b>0%</b>	<b>98%</b>	<b>26</b>	
El Oro	1	0%	15%	1	
Guayas	4	0%	45%	4	
Los Ríos	1	0%	11%	1	
Manabí	12	0%	20%	12	
Galápagos	8	0%	1%	8	
<b>Semana 20</b>	<b>4</b>	<b>0%</b>	<b>98%</b>	<b>4</b>	
El Oro	1	0%	15%	1	
Guayas	1	0%	45%	1	
Galápagos	2	0%	1%	2	
<b>Faltantes</b>	<b>222</b>	<b>2%</b>		<b>0</b>	
El Oro	27	0%		0	
Guayas	59	0%		0	
Los Ríos	12	0%		0	
Manabí	95	1%		0	
Galápagos	18	0%		0	
Santa Elena	11	0%		0	
<b>Total general</b>	<b>12339</b>	<b>100%</b>		<b>11103</b>	<b>1014</b>

## Cuadro referente a Novedades encontradas MMA

Novedades	Provincias						Total
	El Oro	Guayas	Los Ríos	Manabí	Galápagos	Santa Elena	
Absorvida					1		1
Ahora Lista	4	22	2	4			32
De gobierno	6	2	4	12		1	25
duplicada	33	44	17	20		3	117
Hecha en ML	1	4	3	2			10
No ubicada	213	151	90	254	11	37	756
Novedad del Informante	1			4		3	8
Sector no se investiga	5	1		3			9
Sucursal	6	30	2	10	1	7	56
<b>Total general</b>	<b>269</b>	<b>254</b>	<b>118</b>	<b>309</b>	<b>13</b>	<b>51</b>	<b>1014</b>



## Microempresas Efectivas.

### Microempresa por Resultado de la entrevista por provincia

MICROEMPRESA POR RESULTADO DE LA ENTREVISTA POR PROVINCIA												
PROVINCIA	Empresas Investigadas	Normal	Normal	Incompleta	Incompleta	Rechazo	Rechazo	Inactivo	Inactivo	En proceso de Liquidación	En proceso de Liquidación	Otros
Guayas	5350	4104	76,7%	5	0,1%	61	1,1%	96	1,8%	8	0,1%	1075
Manabí	2104	1671	79,4%		0,0%	21	1,0%	11	0,5%	9	0,4%	392
El Oro	1628	1313	80,7%	2	0,1%	21	1,3%	5	0,3%	2	0,1%	286
Los Ríos	1198	972	81,1%		0,0%	23	1,9%	22	1,8%	2	0,2%	179
Santa Elena	721	582	80,7%		0,0%	8	1,1%	2	0,3%	1	0,1%	128
Galápagos	102	94	92,2%		0,0%		0,0%		0,0%		0,0%	8
<b>Total</b>	<b>11103</b>	<b>8736</b>	<b>79%</b>	<b>7</b>	<b>0%</b>	<b>134</b>	<b>1%</b>	<b>136</b>	<b>1%</b>	<b>22</b>	<b>0%</b>	<b>2068</b>

### Microempresa por provincia y Actividad Económica

	MICROEMPRESAS POR PROVINCIA Y ACTIVIDAD ECONÓMICA - TOTALES											
	SECCIONES CIU 4											
Empresas - Totales	Empresas Investigadas	Formulario Manufactura					Total Manufactura %	Comercio al por mayor y menor	Total Comercio %	Actividades de Servicio	Total Servicios %	Total
		Industria Manufacture	Mineria	Suministro de	Suministro de Agua	Suministro de Gas						
Guayas	5350	459	0	0	0	0	15%	2703	51%	2188	41%	5350
Manabi	2104	179	0	0	0	0	16%	1095	52%	830	39%	2104
El Oro	1628	138	0	0	0	0	13%	822	50%	668	41%	1628
Los Rios	1198	83	0	0	0	0	19%	612	51%	503	42%	1198
Santa Elena	721	57	0	0	0	0	10%	308	43%	356	49%	721
Galápagos	102	14	0	0	0	0	5%	45	44%	43	42%	102
Total	11103	930	0	0	0	0		5585		4588		11103

### Jurisdicción Vs. Segmentos ejecutado y ampliados MMA – EL ORO

Jurisdicción	Muestra Planificada	Establecimientos MA	Novedades	Segmento Ampliado	Resultado Total	Res. %
<b>EL ORO</b>	<b>1840</b>	<b>1544</b>	<b>269</b>	<b>84</b>	<b>1924</b>	<b>100</b>
<b>Machala</b>	<b>819</b>	<b>686</b>	<b>115</b>	<b>43</b>	<b>862</b>	<b>45%</b>
SEG_1	105	97	8	2	107	
SEG_2	96	80	13	-	96	
SEG_3	96	82	11	10	106	
SEG_4	106	83	15	-	106	
SEG_5	108	85	20	4	112	
SEG_6	103	84	19	20	123	
SEG_7	100	83	17	4	104	
SEG_8	105	92	12	3	108	
<b>Arenillas</b>	<b>92</b>	<b>84</b>	<b>8</b>	<b>-</b>	<b>92</b>	<b>5%</b>
SEG_1	92	84	8	-	92	
<b>El Guabo</b>	<b>99</b>	<b>87</b>	<b>12</b>	<b>1</b>	<b>100</b>	<b>5%</b>
SEG_1	99	87	12	1	100	
<b>Huaquillas</b>	<b>216</b>	<b>193</b>	<b>19</b>	<b>6</b>	<b>222</b>	<b>11%</b>
SEG_1	107	97	10	3	110	
SEG_2	109	96	9	3	112	
<b>Pasaje</b>	<b>199</b>	<b>137</b>	<b>62</b>	<b>29</b>	<b>228</b>	<b>12%</b>
SEG_1	107	67	40	19	126	
SEG_2	92	70	22	10	102	
<b>Piñas</b>	<b>97</b>	<b>77</b>	<b>17</b>	<b>-</b>	<b>97</b>	<b>5%</b>
SEG_1	97	77	17	-	97	
<b>Santa Rosa</b>	<b>208</b>	<b>177</b>	<b>29</b>	<b>5</b>	<b>213</b>	<b>11%</b>
SEG_1	101	88	11	1	102	
SEG_2	107	89	18	4	111	
<b>Zaruma</b>	<b>110</b>	<b>103</b>	<b>7</b>	<b>-</b>	<b>110</b>	<b>6%</b>
SEG_1	110	103	7	-	110	

### Jurisdicción Vs. Segmentos ejecutado y ampliados MMA – GUAYAS

Jurisdicción	Muestra Planificada	Establecimientos MA	Novedades	Segmento Ampliado	Resultado Total	Res. %
<b>GUAYAS</b>	<b>5020</b>	<b>4707</b>	<b>254</b>	<b>643</b>	<b>5663</b>	<b>100%</b>
<b>Guayaquil</b>	<b>2973</b>	<b>2774</b>	<b>160</b>	<b>412</b>	<b>3385</b>	<b>60%</b>
SEG_1	106	92	13	20	126	
SEG_2	103	98	4	7	110	
SEG_3	101	97	3	17	118	
SEG_4	101	97	4	14	115	
SEG_5	96	87	9	31	127	
SEG_6	102	97	4	23	125	
SEG_7	103	98	5	7	110	
SEG_8	97	96	1	7	104	
SEG_9	92	86	5	12	104	
SEG_10	104	102	1	10	114	
SEG_11	101	96	4	25	126	
SEG_12	82	78	3	12	94	
SEG_13	103	100	2	14	117	
SEG_14	101	97	4	18	119	

SEG_15	107	105	1	2	109	
SEG_16	103	73	17	14	117	
SEG_17	98	95	1	15	113	
SEG_18	100	79	20	40	140	
SEG_19	106	90	16	2	108	
SEG_20	105	101	3	5	110	
SEG_21	108	90	15	22	130	
SEG_22	107	104	1	16	123	
SEG_23	109	102	5	13	122	
SEG_24	110	110		14	124	
SEG_25	106	101	5	11	117	
SEG_26	107	103	2	3	110	
SEG_27	111	106	4	6	117	
SEG_28	101	94	6	17	118	
SEG_29	103	100	2	15	118	
<b>Balzar</b>	<b>110</b>	<b>105</b>	<b>5</b>	<b>7</b>	<b>117</b>	<b>2%</b>
SEG_1	110	105	5	7	117	
<b>Daule</b>	<b>197</b>	<b>186</b>	<b>7</b>	<b>47</b>	<b>244</b>	<b>4%</b>
SEG_1	102	100	2	21	123	
SEG_2	95	86	5	26	121	
<b>Duran</b>	<b>511</b>	<b>476</b>	<b>35</b>	<b>54</b>	<b>565</b>	<b>10%</b>
SEG_1	105	96	9	11	116	
SEG_2	104	95	9	15	119	
SEG_3	101	91	10	8	109	
SEG_4	110	109	1	7	117	
SEG_5	91	85	6	13	104	
<b>Velasco Ibarra</b>	<b>104</b>	<b>101</b>	<b>1</b>	<b>17</b>	<b>121</b>	<b>2%</b>
SEG_1	104	101	1	17	121	
<b>El Triunfo</b>	<b>106</b>	<b>103</b>		<b>2</b>	<b>108</b>	<b>2%</b>
SEG_1	106	103		2	108	
<b>Milagro</b>	<b>399</b>	<b>385</b>	<b>13</b>	<b>30</b>	<b>429</b>	<b>8%</b>
SEG_1	109	103	6	2	111	
SEG_2	94	88	5	6	100	
SEG_3	93	92	1	11	104	
SEG_4	103	102	1	11	114	
<b>Naranjal</b>	<b>101</b>	<b>97</b>	<b>4</b>	<b>12</b>	<b>113</b>	<b>2%</b>
SEG_1	101	97	4	12	113	
<b>Naranjito</b>	<b>105</b>	<b>98</b>	<b>6</b>	<b>15</b>	<b>120</b>	<b>2%</b>
SEG_1	105	98	6	15	120	
<b>Pedro Carbo</b>	<b>106</b>	<b>102</b>	<b>4</b>	<b>18</b>	<b>124</b>	<b>2%</b>
SEG_1	106	102	4	18	124	
<b>Samborondón</b>	<b>110</b>	<b>101</b>	<b>5</b>	<b>13</b>	<b>123</b>	<b>2%</b>
SEG_1	110	101	5	13	123	
<b>San Jacinto de Yaguachi</b>	<b>108</b>	<b>98</b>	<b>5</b>	<b>15</b>	<b>123</b>	<b>2%</b>
SEG_1	108	98	5	15	123	
<b>General Villamil Playas</b>	<b>90</b>	<b>81</b>	<b>9</b>	<b>1</b>	<b>91</b>	<b>2%</b>
SEG_1	90	81	9	1	91	

## Jurisdicción Vs. Segmentos ejecutado y ampliados MMA – LOS RIOS

Jurisdicción	Muestra Planificada	Establecimientos MA	Novedades	Segmento Ampliado	Resultado Total	Res. %
LOS RIOS	1220	1090	118	108	1328	100%
Babahoyo	315	273	32	27	342	26%
SEG_1	101	88	13	11	112	
SEG_2	109	101	3	7	116	
SEG_3	105	84	16	9	114	
Montalvo	109	98	11	14	123	9%
SEG_1	109	98	11	14	123	
Quevedo	403	378	25	37	440	33%
SEG_1	101	92	9	7	108	
SEG_2	93	92	1	10	103	
SEG_3	106	94	12	11	117	
SEG_4	103	100	3	9	112	
Ventanas	110	89	19	8	118	9%
SEG_1	110	89	19	8	118	
Vinces	93	74	19	14	107	8%
SEG_1	93	74	19	14	107	
Buena Fé	100	90	10	3	103	8%
SEG_1	100	90	10	3	103	
Valencia	90	88	2	5	95	7%
SEG_1	90	88	2	5	95	

#### Jurisdicción Vs. Segmentos ejecutado y ampliados MMA – MANABÍ

Jurisdicción	Muestra Planificada	Establecimientos MA	Novedades	Segmento Ampliado	Resultado Total	Res. %
Manabí	2389	1985	309	119	2508	21%
Portoviejo	503	462	38	20	523	21%
SEG_1	100	86	14	6	106	
SEG_2	96	92	4	6	102	
SEG_3	102	99	3	1	103	
SEG_4	100	85	14	3	103	
SEG_5	105	100	3	4	109	
Bolívar	105	75	30	4	109	4%
SEG_1	105	75	30	4	109	
Chone	213	168	28	20	233	9%
SEG_1	107	75	24	3	110	
SEG_2	106	93	4	17	123	
El Carmen	190	144	35	15	205	8%
SEG_1	97	79	13	10	107	
SEG_2	93	65	22	5	98	
Jipijapa	95	91	4	8	103	4%
SEG_1	95	91	4	8	103	
Manta	612	529	58	35	647	26%
SEG_1	95	75	16	2	97	

SEG_2	107	77	23	9	116	
SEG_3	107	88	10	3	110	
SEG_4	93	91	1	8	101	
SEG_5	110	105	3	2	112	
SEG_6	100	93	5	11	111	
<b>Montecristi</b>	<b>100</b>	<b>84</b>	<b>12</b>	<b>4</b>	<b>104</b>	<b>4%</b>
SEG_1	100	84	12	4	104	
<b>Roca fuerte</b>	<b>105</b>	<b>71</b>	<b>27</b>		<b>105</b>	<b>4%</b>
SEG_1	105	71	27		105	
<b>Santa Ana</b>	<b>82</b>	<b>64</b>	<b>5</b>	<b>2</b>	<b>84</b>	<b>3%</b>
SEG_1	82	64	5	2	84	
<b>Sucre</b>	<b>94</b>	<b>72</b>	<b>16</b>		<b>94</b>	<b>4%</b>
SEG_1	94	72	16		94	
<b>Tosagua</b>	<b>91</b>	<b>78</b>	<b>5</b>	<b>4</b>	<b>95</b>	<b>4%</b>
SEG_1	91	78	5	4	95	
<b>Pedernales</b>	<b>106</b>	<b>62</b>	<b>44</b>	<b>1</b>	<b>107</b>	<b>4%</b>
SEG_1	106	62	44	1	107	
<b>Puerto López</b>	<b>93</b>	<b>85</b>	<b>7</b>	<b>6</b>	<b>99</b>	<b>4%</b>
SEG_1	93	85	7	6	99	

#### Jurisdicción Vs. Segmentos ejecutado y ampliados MMA – GALÁPAGOS

Jurisdicción	Muestra Planificada	Establecimientos MA	Novedades	Segmento Ampliado	Resultado Total	Res. %
Galápagos	107	76	13	26	133	
Santa Cruz	107	76	13	26	133	
SEG_1	107	76	13	26	133	

#### Jurisdicción Vs. Segmentos ejecutado y ampliados MMA – SANTA ELENA

Jurisdicción	Muestra Planificada	Establecimientos MA	Novedades	Segmento Ampliado	Resultado Total	Res. %
Santa Elena	713	651	51	70	783	
Santa Elena	201	180	20	20	221	
SEG_1	101	95	5	6	107	
SEG_2	100	85	15	14	114	
<b>La Libertad</b>	<b>313</b>	<b>289</b>	<b>23</b>	<b>38</b>	<b>351</b>	
SEG_1	108	101	7	13	121	
SEG_2	103	92	10	14	117	
SEG_3	102	96	6	11	113	
<b>Salinas</b>	<b>199</b>	<b>182</b>	<b>8</b>	<b>12</b>	<b>211</b>	
SEG_1	98	83	6	5	103	
SEG_2	101	99	2	7	108	

## 9 LA SUPERVISIÓN

### 9.1 Mecanismos de Supervisión

A continuación se indica el mecanismo de supervisión realizado durante el operativo de campo de la encuesta exhaustiva del CENEC:

- + Llegar a la sede del equipo de campo.
- + Solicitar en la sede los formularios diligenciados, revisarlo y detectar novedades para resolverlas en campo.
- + Revisar el formulario FRC-01 al encuestador y el FRC-02 al Supervisor, en donde debe registrarse las actividades diarias realizadas.
- + Acompañar a los encuestadores con el fin de ver su desenvolvimiento y conocimiento de los formularios utilizados en la investigación.
- + Realizar reunión con todo el equipo, para tratar sobre las novedades encontradas y dar una reinstrucción de todas las secciones, con la finalidad de mejorar la calidad de la información.

### 9.2 Supervisión Nacional

### 9.3 Supervisión Zonal

En la siguiente tabla se presenta el cronograma de supervisión en las diferentes semanas a los equipos de trabajo durante el operativo de campo:

SEMANAS	FECHAS DE SUPERVISIÓN	PROVINCIAS
SÉPTIMA	DEL 12 AL 14 DE SEPTIEMBRE DE 2012	LOS RÍOS
OCTAVA	DEL 19 AL 21 DE SEPTIEMBRE DE 2012	LOS RÍOS
DÉCIMA	DEL 2 AL 5 DE OCTUBRE DE 2012	MANABÍ
DÉCIMA PRIMERA	DEL 10 AL 11 DE OCTUBRE DE 2012	MANABÍ Y EL ORO
DÉCIMA SEGUNDA	DEL 16 AL 19 DE OCTUBRE DE 2012	MANABÍ, SANTA ELENA Y EL ORO
DÉCIMA QUINTA	DEL 7 AL 9 DE NOVIEMBRE DE 2012	MANABÍ
DÉCIMA OCTAVA	DEL 26 AL 30 DE NOVIEMBRE DE 2012	GALÁPAGOS

#### 9.4 Supervisión de Equipos de Campo

##### **Informes de Comisión por Jornadas**

Durante el operativo de campo de la Encuesta Exhaustiva se realizaron en 20 semanas, las cuales se detallan a continuación:

##### **PRIMERA SEMANA**

En esta primera semana que era el inicio de la operación de levantamiento de información, 30 de julio de 2012, no se salió al campo por motivo de que debían ingresarse las cargas de trabajo a los EDAS y los mismos llegaron de Ambato el mismo día del inicio del proceso por lo que hubo un retraso.

##### **SEGUNDA SEMANA**

**Fecha de Comisión:** Del 6 al 9 de agosto de 2012.

Lugares de destino	Empresa (Lista)	Microempresa (Área)
Guayas: Guayaquil	1	497

##### **TERCERA SEMANA**

**Fecha de Comisión:** Del 13 al 17 de agosto de 2012

Lugares de destino	Empresa (Lista)	Microempresa (Área)
Guayas: Guayaquil	1	912

##### **CUARTA SEMANA**

**Fecha de Comisión:** Del 20 al 24 de agosto de 2012

Lugares de destino	Empresa (Lista)	Microempresa (Área)
Guayas: Durán – Guayaquil – Milagro	2	1015

##### **QUINTA SEMANA**



**Fecha de Comisión:** Del 27 al 31 de agosto de 2012

Lugares de destino	Empresa (Lista)	Microempresa (Área)
<b>Guayas:</b> Durán – Guayaquil – Milagro – Naranjal	4	1185

#### SEXTA SEMANA

**Fecha de Comisión:** Del 3 al 7 de septiembre de 2012

Lugares de destino	Empresa (Lista)	Microempresa (Área)
<b>Guayas:</b> Guayaquil - El Empalme – El Triunfo – Milagro – Naranjal – Naranjito – Samborondón – Simón Bolívar – Balzar – Daule – Durán – Pedro Carbo– San Jacinto de Yaguachi	18	1132

#### SÉPTIMA SEMANA

**Fecha de Comisión:** Del 10 al 14 de septiembre de 2012

Lugares de destino	Empresa (Lista)	Microempresa (Área)
<b>Guayas:</b> A. Baquerizo Moreno – Coronel Marcelino Maridueña – Daule – Gral. Antonio Elizalde – Guayaquil – Lomas de Sargentillo – Milagro – Naranjito – Pedro Carbo – Playas – San Jacinto de Yaguachi – Samborondón – El Empalme – Balzar <b>Los Ríos:</b> Babahoyo – Mocache – Pueblo Viejo – Quevedo – Urdaneta <b>Manabí:</b> Pichincha	83	938

#### OCTAVA SEMANA

**Fecha de Comisión:** Del 17 al 21 de septiembre de 2012

Lugares de destino	Empresa (Lista)	Microempresa (Área)
<b>Guayas:</b> Durán – Guayaquil – San Jacinto de Yaguachi – Simón Bolívar <b>Los Ríos:</b> Baba – Babahoyo – Buena Fe – Montalvo – Quevedo – Quinsaloma – Urdaneta – Valencia – Ventanas – Vines	143	687

## NOVENA SEMANA

**Fecha de Comisión:** Del 24 al 28 de septiembre de 2012

Lugares de destino	Empresa (Lista)	Microempresa (Área)
<b>Guayas:</b> Durán – El Empalme – Guayaquil – Salitre <b>Los Ríos:</b> Montalvo – Quevedo – Quinsaloma – Valencia – Ventanas	267	2

## DÉCIMA SEMANA

**Fecha de Comisión:** Del 1 al 5 de octubre de 2012

Lugares de destino	Empresa (Lista)	Microempresa (Área)
<b>Guayas:</b> Guayaquil <b>Los Ríos:</b> Quevedo <b>Manabí:</b> Bolívar – Chone – El Carmen – Flavio Alfaro – Jaramijó – Manta – Montecristi – Pedernales – Portoviejo	115	1065

## DÉCIMA PRIMERA SEMANA

**Fecha de Comisión:** Del 8 al 12 de octubre de 2012

Lugares de destino	Empresa (Lista)	Microempresa (Área)
<b>Guayas:</b> Daule – El Empalme – Guayaquil – Samborondón <b>Los Ríos:</b> Ventanas <b>Manabí:</b> El Carmen – Jipijapa – Jaramijó – Junín – Manta – Montecristi – Olmedo – Portoviejo – Puerto López – Rocafuerte – San Vicente – Santa Ana – Sucre – Tosagua <b>El Oro:</b> Balsas – El Guabo – Machala – Santa Rosa – Pasaje – Piñas	115	1129

## DÉCIMA SEGUNDA SEMANA

**Fecha de Comisión:** Del 15 al 20 de octubre de 2012

Lugares de destino	Empresa (Lista)	Microempresa (Área)
<b>Guayas:</b> Guayaquil <b>Manabí:</b> Chone – Montecristi – Portoviejo <b>El Oro:</b> Arenillas – Huaquillas – Pasaje – Zaruma <b>Santa Elena:</b> Santa Elena – La Libertad – Salinas	150	1284

### DÉCIMA TERCERA SEMANA

**Fecha de Comisión:** Del 22 al 26 de octubre de 2012

Lugares de destino	Empresa (Lista)	Microempresa (Área)
<b>Guayas:</b> Colimes – Daule – Durán – El Triunfo – Guayaquil – Milagro – Naranjal – Naranjito – Pedro Carbo – Playas – Samborondón - San Jacinto de Yaguachi – Santa Lucía – Salitre <b>Los Ríos:</b> Baba – Babahoyo – Buena Fe – Mocache – Palenque – Pueblo Viejo – Quevedo – Valencia – Ventanas – Vinces <b>Manabí:</b> Chone – Manta – Portoviejo – Rocafuerte <b>Santa Elena:</b> Santa Elena – Salinas <b>El Oro:</b> Machala	209	245

### DÉCIMA CUARTA SEMANA

**Fecha de Comisión:** Del 29 de octubre al 1 de noviembre de 2012

Lugares de destino	Empresa (Lista)	Microempresa (Área)
<b>Guayas:</b> Durán – Guayaquil – Milagro – Naranjito – Samborondón <b>Los Ríos:</b> Mocache – Quevedo <b>Santa Elena:</b> Santa Elena	72	230

### DÉCIMA QUINTA SEMANA

**Fecha de Comisión:** Del 5 al 10 de noviembre de 2012

Lugares de destino	Empresa (Lista)	Microempresa (Área)
<b>Guayas:</b> Daule – Durán – Guayaquil – Naranjal – Samborondón <b>Los Ríos:</b> Babahoyo – Buena Fe – Quevedo <b>Manabí:</b> Bolívar – Chone – El Carmen – Flavio Alfaro – Jama – Jaramijó – Jipijapa – Manta – Montecristi – Pedernales – Portoviejo – Puerto López – Rocafuerte – San Vicente – Santa Ana – Sucre – Tosagua <b>El Oro:</b> Machala <b>Santa Elena:</b> Salinas	142	966

## DÉCIMA SEXTA SEMANA

**Fecha de Comisión:** Del 12 del 16 de noviembre de 2012

Lugares de destino	Empresa (Lista)	Microempresa (Área)
<b>Guayas:</b> Guayaquil <b>Los Ríos:</b> Babahoyo – Quevedo <b>Manabí:</b> Portoviejo – Manta <b>El Oro:</b> Arenillas – Balsas – El Guabo – Huaquillas – Machala – Pasaje – Portovelo – Piñas – Santa Rosa – Zaruma <b>Santa Elena:</b> Santa Elena – La Libertad – Salinas	136	667

## DÉCIMA SÉPTIMA SEMANA

**Fecha de Comisión:** Del 19 al 23 de noviembre de 2012

Lugares de destino	Empresa (Lista)	Microempresa (Área)
<b>Guayas:</b> Guayaquil <b>Manabí:</b> Portoviejo <b>El Oro:</b> Machala – Pasaje <b>Santa Elena:</b> Salinas	129	5

## DÉCIMA OCTAVA SEMANA

**Fecha de Comisión:** Del 26 al 30 de noviembre de 2012

Lugares de destino	Empresa (Lista)	Microempresa (Área)
<b>Guayas:</b> Duran – Guayaquil – Samborondón <b>Manabí:</b> Manta – Montecristi – Portoviejo <b>El Oro:</b> Huaquillas – Machala – Piñas – Santa Rosa – Pasaje <b>Galápagos:</b> San Cristóbal – Santa Cruz	134	125

## DÉCIMA NOVENA SEMANA

**Fecha de Comisión:** Del 03 al 07 de diciembre de 2012

Lugares de destino	Empresa (Lista)	Microempresa (Área)
<b>Guayas:</b> Guayaquil – Samborondón <b>Los Ríos:</b> Ventanas – Quevedo <b>Manabí:</b> Bolívar – Chone – Manta – Montecristi – Portoviejo – Santa Ana – Pichincha <b>El Oro:</b> Machala <b>Galápagos:</b> Santa Cruz – San Cristóbal	67	26

## VIGÉSIMA SEMANA

**Fecha de Comisión:** Del 10 al 14 de diciembre de 2012

Lugares de destino	Empresa (Lista)	Microempresa (Área)
<b>Guayas:</b> Guayaquil <b>Los Ríos:</b> Quevedo <b>Manabí:</b> Manta <b>Santa Elena:</b> La Libertad <b>Galápagos:</b> Santa Cruz	85	4

## INVENTARIO DE LOS ESTABLECIMIENTOS DILIGENCIADOS

En la siguiente tabla se presenta por provincias la cantidad de establecimientos que fueron visitados en la encuesta exhaustiva del CENEC:

PROVINCIAS	# DE ESTABLECIMIENTOS VISITADOS
GUAYAS	6152
MANABÍ	2659
LOS RÍOS	1389
EL ORO	2032
SANTA ELENA	821
GALÁPAGOS	119
ZONA NO DELIMITADA	1
<b>TOTAL</b>	<b>13173</b>

## **9.5 Conclusiones y Recomendaciones**

### **9.5.1 Conclusiones**

- ❖ Al realizar la supervisión, las novedades más frecuentes se dieron en las secciones 7, 8, 9, 14 y 15-a y 15-b de los formularios de establecimientos a nivel de cantón, Manufactura, Comercio y Servicio, debido a la cantidad de desgloses que se piden en estas secciones, por lo que hubo que realizar constantes re-instrucciones.
- ❖ El personal que fue supervisado sabía ubicarse correctamente de acuerdo a la cartografía proporcionada, a partir de la tercera semana muchos de los encuestadores ya conocían muy detalladamente los formularios utilizados y realizaban los cruces correspondientes cuando había que hacerlo
- ❖ Los informantes de las microempresas se portaron muy colaboradores, aunque algunos renegaban al solicitarles el desglose de las mercaderías y materias primas, hubieron casos aislados de rechazos debido a su afiliación política y por el temor de que la información solicitada sea utilizada para fines de impuestos.
- ❖ Los informantes de las empresas grandes se mostraban muy abiertos a colaborar con la entrega de la información pero se negaban a seguir informándonos e incluso nos botaban de las empresas cuando se solicitaba el desglose a nivel de cantón, por lo que algunos casos se tuvo que tomar la decisión de obtener la información de manera consolidada.
- ❖ Estos rechazos y maltratos de los informantes se dieron durante todo el proceso e hicieron decepcionar a muchos de los investigadores llevándolos a presentar sus renuncias.
- ❖ Muchas de las empresas que tienen varios establecimientos a nivel nacional se negaban a proporcionar la información por falta de tiempo y porque los desgloses ya los tenían archivados.

### **9.5.2 Recomendaciones**

- ❖ Para futuros eventos es recomendable no pedir tantos desgloses y ver la forma de agrupar la información requerida, incluso no solicitar información con diversos tipos de precios, que lo que hace es confundir tanto al investigador como al informante.
- ❖ Por ser información contable la que se solicita, está debe cuadrar con los balances que presentan las empresas, tuvimos muchos reclamos de contadores porque querían validar los valores proporcionados y no había cómo hacerlo.

- ❖ Para las empresas grandes es recomendable comenzar a tiempo este tipo de encuestas e inclusive considerar más tiempo para la recolección de la información de estas.

## 10 EL PROCESAMIENTO DE LA INFORMACIÓN

### 10.1 Crítica - Codificación

#### Antecedentes

La crítica – codificación, es un eje fundamental en la investigación estadística, su labor implica la aprobación de la información levantada originalmente en campo y registrada en los formularios diseñados para tal objetivo.

El operativo de crítica inició el 27 de Agosto de 2012 con 35 críticos y no con 40 como estaba previsto en lineamientos.

Como parte de la ENCUESTA EXHAUSTIVA CENEC, el proceso de Crítica – Codificación inicia el 27 de agosto del 2012, teniendo como objetivo, el análisis de los formularios de establecimientos de marco de lista (MML) y establecimientos de marco de área (MMA), diligenciados en la investigación de campo.

#### Objetivo General

Revisión, análisis, verificación, corrección y codificación de la información diligenciada en los formularios de la encuesta, consistente al número de formularios derivados del operativo de campo y entregados a este proceso.

#### Objetivo Específico

Asegurar la calidad de la información, respetando la integridad de los datos de campo, de tal manera que sean consistentes a los objetivos de la encuesta.

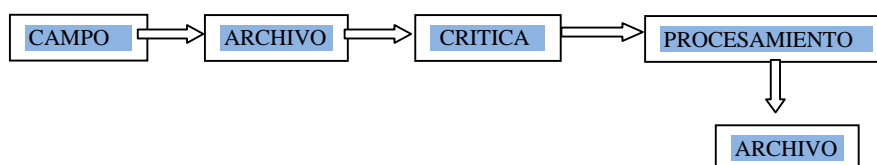
#### Metodología

Según los manuales diseñados para la crítica – codificación de establecimientos de marco de lista (MML) y establecimientos de marco de área (MMA), e impartidos en los procesos de formación y capacitación del personal de crítica - codificación, y las directrices emanadas del equipo técnico nacional CENEC, mediante alcances e informativos.

Los cambios en la metodología que se dieron en el proceso de la encuesta afectaron al universo de formularios ya criticados, lo que se esperaba corregir en los procesos de validación y control de calidad implementados, sin embargo, éstos no fueron lo suficientemente efectivos, por lo que se dieron continuas actualizaciones a las mallas de control diseñadas para estos procesos.

### Flujo de procesos

La ENCUESTA EXHAUSTIVA CENEC – DIZ5L, en su estructura interna, se desarrolla bajo el siguiente esquema de procesos.



### Recurso Humano y Tecnológico

Para el proceso de crítica – codificación, se cuenta con recurso humano y tecnológico, los cuales tuvieron variación durante el proceso, mismos que se reflejan en las siguientes tablas.

Agosto 27 a Diciembre 10 2012

Orden	Nombre	TIC's
1	Acuña Vásquez André	HP COMPAQ 5800
2	Alcívar Muñoz Betsy	HP COMPAQ 5800
3	Almeida Pincay María	HP COMPAQ 5800
4	Angulo González Karen	HP COMPAQ 5800
5	Barreiro López María	HP COMPAQ 5800
6	Bernal Intriago Jose	HP COMPAQ 5800
7	Cagua Vera Gioconda	HP COMPAQ 5800
8	Campoverde Galarza Diana	HP COMPAQ 5800
9	Campuzano Martínez Lucciola	HP COMPAQ 5800
10	Contreras Layana Myrna	HP COMPAQ 5800
11	Flores Hernández Jorge	HP COMPAQ 5800
12	Game Calberto Marlon	HP COMPAQ 5800
13	Herrera Avilés Luis	HP COMPAQ 5800
14	Landa Quijije María	HP COMPAQ 5800
15	Larrea Herrera Simón	HP COMPAQ 5800
16	Mayeza Ortega Evelyn	HP COMPAQ 5800
17	Menoscal Choez Candelaria	HP COMPAQ 5800
18	Merchancano Nazareno Dina	HP COMPAQ 5800
19	Montesdeoca Peralta Martha	HP COMPAQ 5800



20	Mora Burgos Jennifert Del Rosario	HP COMPAQ 5800
21	Moran Lliguipuma María	HP COMPAQ 5800
22	Moran Muñoz Paola	HP COMPAQ 5800
23	Morante Calderón Mario	HP COMPAQ 5800
24	Murillo Vélez Carlos	HP COMPAQ 5800
25	Núñez Peña Cristian	HP COMPAQ 5800
26	Paredes Ascencio Patricia	HP COMPAQ 5800
27	Ponce Rosales Víctor	HP COMPAQ 5800
28	Prendes González Antonio	HP COMPAQ 5800
29	Rojas Murillo Claudia	HP COMPAQ 5800
30	Saavedra Ambich Wendy	HP COMPAQ 5800
31	Uzho Sumba Nancy	HP COMPAQ 5800
32	Zambrano Tandazo Cecilia	HP COMPAQ 5800
33	Zúñiga Forgett Olga	HP COMPAQ 5800
34	Arias Alvarado Adrián	HP COMPAQ 5800
35	Choez Cárdenas Nelly	HP COMPAQ 5800
36	Estrada Castillo Juan Carlos	HP COMPAQ 5800
37	García Chóez Erick Francisco	HP COMPAQ 5800
38	Muñoz Macías Yuri Margarita	HP COMPAQ 5800
39	Pezo Escalante Karina Milyn	HP COMPAQ 5800
40	Zambrano Morales Octavio Miguel	HP COMPAQ 5800

Diciembre 10 a Diciembre 21 del 2012

Orden	Nombre	TIC's
1	Alcívar Muñoz Betsy	HP COMPAQ 5800
2	Almeida Pincay María	HP COMPAQ 5800
3	Arias Alvarado Adrián	HP COMPAQ 5800
4	Barreiro López María	HP COMPAQ 5800
5	Contreras Layana Myrna	HP COMPAQ 5800
6	Estrada Castillo Juan Carlos	HP COMPAQ 5800
7	Game Calberto Marlon	HP COMPAQ 5800
8	Landa Quijije María	HP COMPAQ 5800
9	Moran Lliguipuma María	HP COMPAQ 5800
10	Morante Calderón Mario	HP COMPAQ 5800
11	Muñoz Macías Yuri Margarita	HP COMPAQ 5800
12	Murillo Vélez Carlos	HP COMPAQ 5800
13	Pezo Escalante Karina Milyn	HP COMPAQ 5800
14	Ponce Rosales Víctor	HP COMPAQ 5800
15	Zambrano Morales Octavio Miguel	HP COMPAQ 5800
16	Zúñiga Forgett Olga	HP COMPAQ 5800

### Cargas de Trabajo

Para la primera fase de la encuesta se estableció una carga diaria de 3 formularios de manufactura (MML); 5 formularios de comercio (MML); 7 formularios de servicio (MML), ó 9 formularios de microempresa (MMA).

## Producto Alcanzado

Crítica – Codificación del 100% del universo de formularios recibidos, en las fechas establecidas en los cronogramas. El proceso le brinda a la institución, personal nuevo, jóvenes profesionales que iniciaron su etapa laboral, y que están capacitados para afrontar futuros retos en la crítica de investigaciones socioeconómicas.

Se consolidó como equipo de trabajo, con capacidad de hacer frente a las actividades de investigación de campo y procesamiento, a las cuales se apoyó de manera efectiva, comprendiendo que los procesos no pueden estar separados, sino que deben mantener un flujo continuo de retroalimentación y comunicación.

### Establecimientos criticados FASE I al 21 de diciembre de 2012

Provincia	Empresa	Microempresa	Total
Guayas	947	4402	5349
El Oro	136	1400	1536
Los Ríos	105	1067	1172
Manabí	249	1793	2042
Santa Elena	69	621	690
Galápagos	21	101	122
<b>TOTAL</b>	<b>1527</b>	<b>9384</b>	<b>10911</b>

En lo que respecta a **Microempresas**, cabe recalcar que por disposición del Equipo Técnico Nacional no se llenaron formularios de Microempresas con resultado cerrados.

	Efectivos MMA	No se llenó Formulario MMA	Total Criticado MMA
Directorio MMA	11103	2065	9038
Convertidas en Micro	346		346
<b>Total</b>	<b>11449</b>	<b>2065</b>	<b>9384</b>

## 10.2 Digitación

### Antecedentes

Del 14 de Agosto de 2012 al 11 de Enero de 2013 se realizaron las actividades correspondientes a la Encuesta Exhaustiva CENEC 2012 en la Dirección Regional del litoral.

Provincia	Empresa	Microempresa	Total
Guayas	947	4402	5349

El Oro	136	1400	1536
Los Ríos	105	1067	1172
Manabí	249	1793	2042
Santa Elena	69	621	690
Galápagos	21	101	122
<b>TOTAL</b>	<b>1527</b>	<b>9384</b>	<b>10911</b>

### 10.3 Sistema de Ingreso de Datos

Se inició digitación el 4 de Septiembre de 2012 con 2 digitadores debido a que no había suficiente material criticado y a inconvenientes con el sistema CENEC que impedían realizar la digitación completamente. 4 digitadores apoyaron durante la semana en actividades en áreas de planificación y archivo.

A partir del 10 de Septiembre se trabajó ya con el personal completo de digitación (14 digitadores) de acuerdo a lo previsto.

- Se presentaron constantes inconvenientes con el sistema CENEC que causaron retraso en el avance de digitación. Estos inconvenientes posiblemente se deban a daños causados por variaciones de voltaje durante los cortes de energía.
- No se pudo concluir con la digitación de todo el material criticado en la fecha prevista (21 de Diciembre) debido a los retrasos que se presentaron.
- Se finalizó con la digitación trabajando durante las semanas 22 (26 al 28 de Diciembre), 23 (2 al 4 de Enero) y 24 (7 al 11 de Enero) con el apoyo de 3 digitadores y 8 críticos.

### 10.4 Validación

Los 5 validadores planificados iniciaron labores el 10 de Septiembre prestando apoyo a crítica para incrementar el material criticado para digitación y con el objetivo de que ganen experiencia en el proceso.

El día 17 de Septiembre se inicia el proceso de validación.

- Se presentan en validación constantes problemas con el sistema y de la malla de validación lo cual ocasiona que muchos formularios se queden pendientes.
- Durante el proceso se realizaron constantemente actualizaciones al sistema (alrededor de 2 a 3 veces por semana) con esto se fue solucionando inconvenientes pero a la vez varias de estas actualizaciones causaron problemas especialmente en validación donde se dio en varias ocasiones el caso de que material que ya había sido validado de manera correcta volvía a presentar errores.
- La semana del 29 de Octubre al 2 de Noviembre se empezó con la validación de establecimientos de marco de lista, anteriormente no se había podido iniciar ya

que ningún formulario podía ser validado completamente debido a problemas con el sistema y la malla de validación.

Provincia	Empresa	Microempresa	Total
Guayas	947	4402	5349
El Oro	136	1400	1536
Los Ríos	105	1067	1172
Manabí	249	1793	2042
Santa Elena	69	621	690
Galápagos	21	101	122
<b>TOTAL</b>	<b>1527</b>	<b>9384</b>	<b>10911</b>

### 10.5 Revalidación

Durante la semana del 12 al 16 de Noviembre se realizó una revalidación de todo el material que había sido validado hasta la fecha debido a que varios establecimientos que al validar solo presentaban alertas y no errores habían sido archivados cuando en realidad el sistema al no haberse realizado en estos correcciones de ningún tipo en validación no lo estaba contabilizando como validado en los indicadores. Mediante esta revalidación se saldó estas inconsistencias y se realizó el respectivo ajuste en los indicadores.

- ✓ Fue solicitado por parte del Equipo Técnico Nacional una revalidación de alrededor de 550 establecimientos de marco de lista para cubrir cambios realizados en la malla de validación, el día miércoles 5 de Diciembre estuvieron presentes 2 funcionarios de Administración Central para instruir sobre las directivas para esta revalidación la cual se realizó durante los días 5, 6 y 7 de Diciembre con todo el personal de validación.

### 10.6 Control de Calidad del Dato

En el período 2012 de la encuesta exhaustiva no se contemplo este proceso.

### Novedades Encontradas en los procesos

- Los reportes de indicadores se presentan de manera semanal
- Se presentaron inconvenientes para el registro de producción y obtención de indicadores en crítica y archivo ya que el sistema no permitía realizar un registro

por boleta y por tanto esto obligó a llevar métodos alternos para registro de la producción y obtención de indicadores.

- La producción diaria fijada para críticos es de 7, para digitadores 20 y para validadores 57.
- Debido a la falta de comunicación Nacional se estuvieron diligenciando establecimientos cerrados en todos los procesos hasta el día 21 de Septiembre. La semana posterior se tuvo que retirar de la producción los establecimientos cerrados y ajustar los indicadores.
- A partir del día 19 de Octubre fue implementada en el sistema la opción para realizar registros de producción por boleta tanto en crítica como en archivo. Con esto ya fue posible obtener indicadores tanto de lo recibido de campo como de lo criticado.
- Debido a un corte del suministro de energía eléctrica en el edificio en digitación y validación no se pudo laborar desde el medio día del día jueves 22 de noviembre y durante todo el día viernes 23 de noviembre, en el caso de crítica se pudo laborar de manera parcial.
- El día 13 de Diciembre se realizó el traslado de todo el personal, equipos y materiales al edificio de la Dirección Regional lo cual causó un retraso de un día y medio en el avance planificado.
- El 11 de Enero se realizó depuración en la base de datos y se obtuvo una lista de 43 establecimientos que fueron registrados como archivados en el sistema sin haberse previamente registrado en alguno o varios de los procesos requeridos en el flujo (recepción de campo, crítica, digitación o validación). También se detectó alrededor de 110 establecimientos que se encontraban correctamente validados pero que no fueron registrados en el sistema como validados OK, esto también se corrigió y se los registró de manera correcta para actualizar indicadores de validación previa a entrega de indicadores finales.

## 10.7 Conclusiones y Recomendaciones

### 10.7.1 Conclusiones

- ❖ El no contar con la persona responsable de archivo en la etapa final del proceso CENEC 2012 dificultó el normal cierre en las fechas correspondientes, para salvar esta situación y por lo imprescindible de contar con los datos de archivo, el departamento de crítica asumió la responsabilidad de culminar el proceso del área de archivo realizando una revisión de todo el material para dejar todo lo físico

registrado de manera correcta en el sistema, además de apoyar el cierre del proceso de digitación.

- ❖ Se contó con el personal de validación hasta el día 7 de Enero y se concluyó con la validación de todo el material digitado con excepción de los formularios donde se presentaron inconvenientes del sistema y de la malla de validación. Además quedaron pendientes de corregir varios formularios donde faltaba asignar números de directorio a sucursales.
- ❖ Se pudo cumplir con un 72.56 % (10598 establecimientos) del total especificado en la muestra (14606).
- ❖ Debido a los imprevistos que se presentaron los cuales son detallados en la sección anterior no fue posible realizar un mayor avance.

#### 10.7.2 Recomendaciones

- ❖ Realizar una mejor planificación de los cronogramas de trabajo para cada uno de los procesos para evitar la situación de que exista personal sin material para trabajar como sucedió durante el proceso actual.
- ❖ Llevar una comunicación mayor y constante entre las diferentes áreas del proyecto lo cual permitiría planificar de mejor manera las actividades de cada proceso. El objetivo principal de esto es tener un conocimiento constante del avance en cada proceso lo cual facilitaría la planificación de los tiempos y actividades de los procesos que le siguen.
- ❖ Todos los procesos deberían realizar el registro de avances y producción mediante una metodología o sistema unificado. Durante el proyecto de la Encuesta Exhaustiva uno de los principales inconvenientes fue que el sistema no permitió desde un principio registrar el avance en todas las áreas y debido a esto las áreas de archivo y crítica se vieron obligadas a llevar un método de registro independiente del sistema CENEC lo cual causó inconsistencias al momento de obtener indicadores.
- ❖ El sistema CENEC sería recomendable que permita en cada uno de los procesos registrar o indicar que una boleta tuvo que ser retornada a campo. Por ejemplo si una boleta se encuentra en digitación y estando en ésta área se determina que la boleta debe retornar a campo, debería existir una opción para que el administrador o responsable de digitación marque esta boleta como retornada a campo y que el sistema guarde la fecha en que se la retornó. De este modo cuando la boleta regrese de campo con las correcciones respectivas, al volver a pasarla a digitación se podría mostrar al digitador un mensaje que indique que no la puede digitar ya que está marcada como retornada a campo y para poder digitarse debe ser desbloqueada por el administrador, esto ayudaría para al

momento de obtener los indicadores evitar un problema que se dio muy frecuentemente en el proceso actual en donde varias boletas retornadas a campo fueron contadas nuevamente en indicadores de producción al momento que estas regresaron. Además mediante esto se tendría la opción de mostrar indicadores del total de boletas retornadas a campo en cada proceso.

- ❖ De manera similar al punto anterior sería recomendable especialmente en digitación y validación que el sistema permita registrar en cada proceso el material que por algún motivo se quede pendiente y no pueda fluir a los procesos siguientes. Esto debido a que en la actualidad el sistema registra como producción todo formulario que haya pasado por un área así el proceso correspondiente no haya sido completado. Esto al momento de sacar indicadores impide tener un dato real del avance ya que no se sabe que es lo que en realidad está finalizado completamente. Para esto se podría implementar una opción que permita ya sea al digitador, validador o responsable del área marcar una boleta como pendiente por inconvenientes y con esto al momento de obtener los indicadores poder realizar un filtrado y excluir estas boletas.

## 11 ADENDUM

### ADENDUM No. 1

1.-En la encuesta exhaustiva del CENEC, se ha considerado dos muestras: marco de lista para empresas con personal ocupado de 10 o más; y el marco de área para las microempresas, (hasta 9), donde el barrido es a la manzana seleccionada.

2.-Se recuerda que la encuesta exhaustiva debe ser levantada en el establecimiento matriz o único de las empresas o microempresas, donde se debe solicitar la información de todos los locales que poseen las mismas a nivel nacional.

3.-Para identificar una empresa de una microempresa se considerará el personal promedio anual y más no el personal de noviembre.

- Cuando se trata de la muestra del marco de lista, el investigador debe levantar todas las empresas que se encuentren en el listado, es decir buscar las empresas en cualquier lugar que se encuentre dentro de la zonal, puesto que aquí es la empresa la seleccionada. Si le informan que la empresa corresponde a otra dirección zonal, informe inmediatamente al coordinador para que se proceda a reemplazar a la empresa.

- Si la empresa que consta en el listado y al momento de ir a campo detecta que el personal ocupado es menor de 10, utilice para el efecto el formulario de microempresa, con la **debida observación.**
- Cuando se trata de la muestra del marco de áreas, el investigador debe levantar solo las **matrices de las microempresas** que se encuentren dentro de la manzana seleccionada, es decir si alguna microempresa estaba en el listado y al llegar no se encuentra en la manzana, en ese caso no debe buscar a la microempresa. Recuerde que en el marco de áreas es la manzana la seleccionada en la muestra.
- Si en la manzana se encuentran sucursales de la microempresa, no debe levantar la información, únicamente debe llevar un registro e informar al jefe inmediato, para la elaboración del informe.
- Si en esa manzana se encuentra con empresas de 10 o más empleados, se deberá levantar únicamente si la empresa consta en el marco de lista, caso contrario debe saltarse.
- Caso especial. Si en alguna ocasión de acuerdo a la muestra existe varias microempresas que están ubicadas por ejemplo en un parque, y en campo se detecta que las microempresas, se encuentran en la manzana de alado. En este caso se tomará la información de las microempresas de dicha manzana y se procederá a informar para actualizar la muestra.

### FORMULARIO DE MICROEMPRESA

1.- **SECCIÓN I** Si la microempresa se encuentra en el listado, pero ésta ha cambiado de propietario y por ende de RUC, la forma de registro en el numeral 3.7 Número de la matriz o establecimiento único, se solicitará un nuevo número.

2.- **SECCIÓN IV** Actividades de la microempresa:

- En los servicios de Restaurante en la parte correspondiente a principales servicios ofrecidos, si el informante le puede proporcionar de manera desagregada (almuerzos, meriendas, platos a la carta) no hay problema, pero también puede registrar de manera general, Servicios de Restaurant. Igual consideración para la sección XIV de Servicios ofrecidos 2011.
- La confección de ropa de las costureras o modistas, es manufactura, la misma que se debe registrar así: Actividades de confección de prendas de vestir a la medida.



Tome en cuenta que algunas costureras también realizar reparaciones de prendas de vestir en este caso es segunda actividad, este si es servicio.

3.- SECCIÓN VI Personal Ocupado:

- En aquellas microempresas que son cooperativas de transporte el personal ocupado es únicamente el administrativo que trabaja en la misma, como por ejemplo la secretaria, la contadora, el gerente. **No se debe considerar a los socios.**

4.- SECCIÓN VII:

- Recuerde que el valor de las remuneraciones a ser registradas deben ser de todo el año 2011, y más no mensuales.

5.- SECCIÓN VIII, En microempresas registradas como instituciones sin fines de lucro y que no cobran ningún valor por prestar servicios, se debe colocar únicamente una observación.

En la sección XIV se registrara el nombre de los servicios, pero como no cobra nada irá con cero y una observación.

6.- SECCIÓN X. Materias Primas, materiales auxiliares, envases embalajes, etc.

- Se recuerda concepto de material auxiliar.

Son todos aquellos bienes que coadyuvan al proceso de producción, comercialización o prestación de un servicio y que en él se consumen pero no pasan a formar parte del producto final.

Ejemplos: Lijas, grasas, waípe, tiñer, refrigerantes, alcohol, etc., utilizados en la limpieza y mantenimiento de la maquinaria.

Las colonias, brillantina, el shampoo, jabón, cremas, Gillette, alcohol utilizados en un salón de belleza, etc.

En una clínica: Gasas, medicamentos, vendas, alcohol, material esterilizado, etc.

- Cuando se trata de prestación de servicios de internet, el pago por el internet para dar el servicio será considerado material auxiliar y no como pago por internet en la sección XIII. En este caso deberá separar el valor por material auxiliar y el valor como gasto que usa la microempresa. Esto pasa igual con la luz. Recuerde que no puede duplicar los valores.
- El agua en servicios de lavadoras de autos o lavadora de ropa, es considerada material auxiliar, de igual forma separe el gasto de la sección XIII, que utilizan como gasto administrativo, **NO duplique valores.**

- La unidad de medida se acepta en kilos, litros, centímetros cúbicos, metros, gramos, libras, quintales, metros cuadrados, cúbicos, etc. de acuerdo al bien. Solo en casos especiales se aceptara unidades y pares. Si los valores son muy extensos en ese caso hay que transformar a la unidad de medida más adecuada. Por ejemplo si la unidad de medida le puso en litros y la cantidad en decimales es muy amplio 0.0010, preferible tómelo en  $\text{cm}^3$  y la cantidad sería 1.
- Para el caso de conversiones de las secciones X, XI, XII. El investigador debe registrar en observaciones el procedimiento realizado para dicha conversión.
- Para bienes líquidos, la unidad de medida estandarizada será litros, galones o  $\text{cm}^3$ . Si por ejemplo el yogurt le proporcionan en gramos, considera que 1000 gramos es igual a 1000 mililitros o  $1000 \text{ cm}^3$  que equivale a 1 litro.
- En la microempresa que no puede proporcionar cantidad recuerde y revise el manual Pág. 36

**Nota:**

“Si después de haber hecho todo el esfuerzo posible para obtener la información de todas las columnas, y el informante no le pudo otorgar la cantidad y precio unitario de algún bien, ponga esta novedad en observaciones. Pero siempre tome el valor total.”

7.- SECCIÓN XI: Mercaderías:

- La descripción de medicinas en Farmacias, se puede registrar como un solo rubro que sería Medicamentos para consumo humano. El valor debe tomar el total, y en unidad de medida SIN UNIDAD.
- Para el caso de las microempresas, por no existir la sección específica de otros ingresos se deberá colocar en observaciones el total de **(OTROS INGRESOS)** que haya recibido la microempresa para realizar sus actividades.

## 12 ANÉCDOTAS, LECCIONES Y EXPERIENCIAS PRESENTADAS EN EL OPERATIVO

Fueron muchas las anécdotas y lecciones que quedaron como experiencia

## 13 TALLERES DE EVALUACIÓN

- Del 19 al 21 de Septiembre se realizó una Reunión de Evaluación de Avance de la Encuesta Exhaustiva del CENEC 2011.

## ANEXO I

### CRONOGRAMA DE ACTIVIDADES

ETAPAS O FASES Y ACTIVIDAD	TIEMPO DE DURACIÓN	FECHA INICIO	FECHA TERMINACIÓN
MARCO METODOLÓGICO PARA LA ENCUESTA EXHAUSTIVA	1 semana	16/01/2012	24/01/2012
DEFINICIÓN DE INSTRUMENTOS PARA LA TOMA DE INFORMACIÓN	2 meses	16/01/2012	08/06/2012
DISEÑO DE LA MUESTRA	2 meses	28/02/2012	15/06/2012
PRUEBA PILOTO	2.5 meses	05/03/2012	18/05/2012
LEVANTAMIENTO DE INFORMACIÓN	4 meses	30/07/2012	29/11/2012
CRÍTICA - CODIFICACIÓN	3 meses	27/08/2012	26/11/2012
DIGITACIÓN	3 meses	03/09/2012	02/12/2012
VALIDACIÓN	3 meses	10/09/2012	09/12/2012
ANÁLISIS DE RESULTADOS	2 meses	03/12/2012	28/02/2013
PRESENTACIÓN DE RESULTADOS	1 mes	04/02/2013	28/02/2013

## ANEXO II

### NÓMINA PERSONAL OCASIONAL ENCUESTA EXHAUSTIVA

No.	APELLIDOS Y NOMBRES	CARGO
1	Acuña Vásquez André	Críticos - Digitadores
2	Alcívar Muñoz Betsy Yolanda	Críticos - Digitadores
3	Almeida Pincay María Magdalena	Críticos - Digitadores
4	Angulo González Karen	Críticos - Digitadores
5	Arias Alvarado Adrian Fabricio	Críticos - Digitadores
6	Barreiro López María del Rocío	Críticos - Digitadores
7	Bernal Intriago José	Críticos - Digitadores

8	Borja Coloma Marco Gonzalo	Críticos - Digitadores
9	Cagua Vera Gioconda Margarita	Críticos - Digitadores
10	Campoverde Galarza Diana	Críticos - Digitadores
11	Campuzano Martínez Lucciola Genoveva	Críticos - Digitadores
12	Choez Cárdenas Nelly	Críticos - Digitadores
13	Conteras Layana Myrna	Críticos - Digitadores
14	Estrada Castillo Juan Carlos	Críticos - Digitadores
15	Flores Hernández Jorge	Críticos - Digitadores
16	Game Calberto Marlon Darwin	Críticos - Digitadores
17	García Choez Erik Francisco	Críticos - Digitadores
18	Herrera Avilés Luis Antonio	Críticos - Digitadores
19	Landa Quijije María de Lourdes	Críticos - Digitadores
20	Larrea Herrera Simón	Críticos - Digitadores
21	Mayeza Ortega Evelyn	Críticos - Digitadores
22	Menoscal Choez Celinda	Críticos - Digitadores
23	Merchancano Dina Sara	Críticos - Digitadores
24	Montesdeoca Peralta Martha Rita	Críticos - Digitadores
25	Mora Burgos Jennyfert del Rosario	Críticos - Digitadores
26	Moran Muñoz Paola	Críticos - Digitadores
27	Morante Calderón Mario	Críticos - Digitadores
28	Muñoz Macías Yuri Margarita	Críticos - Digitadores
29	Murillo Vélez Carlos Julio	Críticos - Digitadores
30	Núñez Peña Cristian Iván	Críticos - Digitadores
31	Paredes Ascencio Patricia del Pilar	Críticos - Digitadores

32	Pezo Escalante Karina Milyn	Críticos - Digitadores
33	Ponce Rosales Víctor Gabriel	Críticos - Digitadores
34	Prendes González Antonio	Críticos - Digitadores
35	Rojas Murillo Claudia Natividad	Críticos - Digitadores
36	Saavedra Ambrich Wendy Paola	Críticos - Digitadores
37	Uzho Sumba Nancy Elizabeth	Críticos - Digitadores
38	Zambrano Morales Octavio	Críticos - Digitadores
39	Zambrano Tandazo Cecilia	Críticos - Digitadores
40	Zúñiga Forgett Olga Isabel	Críticos - Digitadores
41	Alvarez Alvear Andres Xavier	Digitador
42	Coello Rodriguez Michelle Jessenia	Digitador
43	González Toapanta Angela Gabriela	Digitador
44	Guaycha Villón Erick	Digitador
45	Herrera Bastidas Vilma Judith	Digitador
46	Jordán Villón Ricardo Alejandro	Digitador
47	Maticurema Maticurema Denisse Mercedes	Digitador
48	Mejillones Tumbaco Andrea Elizabeth	Digitador
49	Piguave Aguirre Betty Elizabeth	Digitador
50	Vásquez Anchundia Maria Jose	Digitador
51	Borbor Limones Marly Johanna	Validador
52	Guerrero Chuacheta Jonathan Israel	Validador
53	Magallanes Zambrano Danny Xavier	Validador
54	Morales Hidalgo Elizabeth Stefania	Validador
55	Villón Villafuerte Blanca Carolina	Validador

56	Espinoza Peñaherrera Fernando Paúl	Analista de Tecnología
57	Sanisaca Montero Vanessa	Analista de Planificación
58	Navas Fajardo Gabriel	Analista de Planificación